

# VÝPRAVA DO ŽELEZNÝCH HOR

Pojďte s námi!



POZNÁVÁNÍ JE  
DOBRODRUŽSTVÍ!



12–100  
let

7,5 km

Jak se vyrábí  
vápno?

Viděli jste někdy  
kamennou řeku?

Víte, co je to obléhací  
opevnění?



Stáhněte si brožuru  
a interaktivní mapu  
za použití QR kódu!



Výprava nás provede jak historickými památkami, tak přírodními krásami Železných hor. Začíná u Berlovy vápenky v Závratci, kde je muzeum vápenictví. Pokud si vápenku chceme prohlédnout, je dobré plánovat tuto výpravu v časech, kdy má muzeum otevřeno. Projdeme se nádhernou Lovětínskou roklí až nahoru na hřeben. Přes skalní vyhlídku Dívčí kámen dojdeme do Podhradí, kde je možné se občerstvit. Pokud máme čas, zřícenina hradu Lichnice stojí opravdu za prohlídku. Na výletě se dále zastavíme u 800 let starého dubu a prohlédneme si husitské obléhačí opevnění.



<b>Časový rozvrh a délka výpravy</b>	<b>Nástupní místo</b> 49.8761822N, 15.5709194E. <b>Parkování</b> u Berlovy vápenky v Závratci <b>45 min prohlídka Berlovy Vápenky</b> <b>3,5 hod</b> procházka s povídáním <b>1,5 hod prohlídka zříceniny hradu Lichnice + občerstvení v Podhradí</b> <b>7,5 km</b> ve zvlněném terénu
<b>Informace k výpravě</b>	<b>Vstupné</b> Berlova vápenka: 20 Kč/dítě – lze objednat 1 měsíc předem v IC Třemošnice, <a href="http://www.tremosnice.cz/volny-cas/berlova-vapenka/">www.tremosnice.cz/volny-cas/berlova-vapenka/</a> <b>WC</b> v Berlově vápence, v restauraci v Podhradí, jinak v přírodě <b>Svačina</b> vlastní, je možno se občerstvit v Podhradí <b>Oběd</b> je možný v Podhradí: <a href="http://www.restaurantguru.com/Hospudka-Posilovna-u-Jirky-Vydry-Tremošnice">www.restaurantguru.com/Hospudka-Posilovna-u-Jirky-Vydry-Tremošnice</a> nebo rychlé občerstvení u parkoviště pod hradem Lichnice <b>Odborný průvodce</b> 300 Kč/hod. – lze objednat 1 měsíc předem v IC Třemošnice, <a href="mailto:ic@tremosnice.cz">ic@tremosnice.cz</a>
<b>Co s sebou</b>	Pevné boty
<b>Navíc</b>	<b>Prodejna upomínkových předmětů v Berlově vápence</b> <b>Video k Berlově vápence:</b> <a href="https://www.ceskatelevize.cz/porady/1126666764-toulava-kamera/210411000320912/video/126158">https://www.ceskatelevize.cz/porady/1126666764-toulava-kamera/210411000320912/video/126158</a> <b>Video k Lovětínské roklí:</b> <a href="https://www.ceskatelevize.cz/ivysilani/1126666764-toulava-kamera/220562221500004/obsah/746432-podhradi-lichnice">https://www.ceskatelevize.cz/ivysilani/1126666764-toulava-kamera/220562221500004/obsah/746432-podhradi-lichnice</a> <b>Video ke zřícenině hradu Lichnice:</b> <a href="https://www.ceskatelevize.cz/ivysilani/1126666764-toulava-kamera/212411000320819/obsah/214957-lichnice">https://www.ceskatelevize.cz/ivysilani/1126666764-toulava-kamera/212411000320819/obsah/214957-lichnice</a> <b>Zřícenina hradu Lichnice:</b> <a href="http://www.tremosnice.cz/volny-cas/lichnice">www.tremosnice.cz/volny-cas/lichnice</a>
<b>Orientační kalkulace dopravy</b>	<b>Autobusová doprava</b> – autobus pro 42 osob (ceny jsou orientační). 48 Kč/km, 242 Kč/hodina čekání – lze objednat 14 dní předem u autodopravce, kontakt: Autokempink Konopáč, p. Starý 602 371 768
<b>Aktuálnost informací</b>	<a href="http://www.tremosnice.cz">www.tremosnice.cz</a>

Náročnost výpravy



nízká



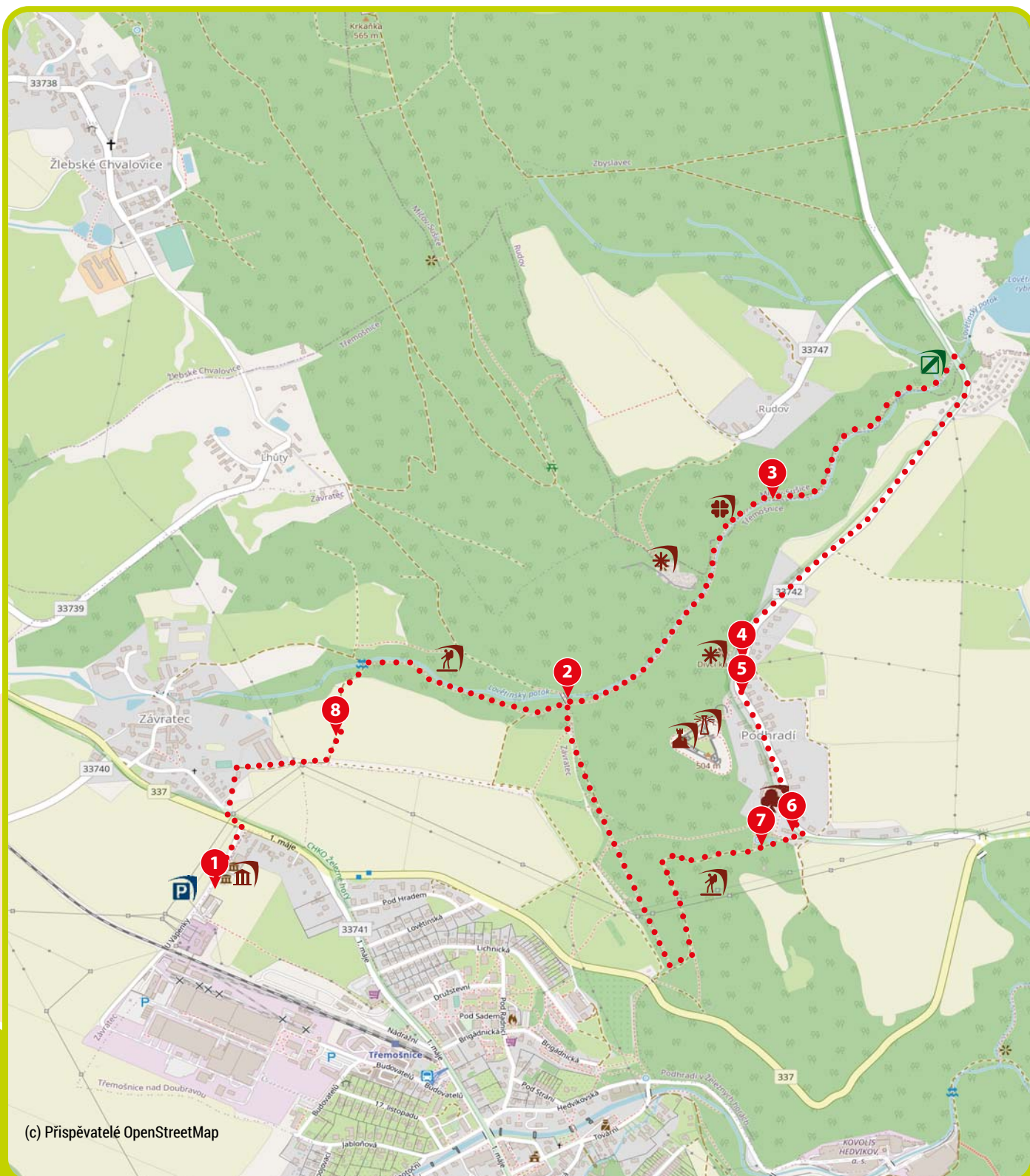
střední



těžká



# MAPOVÝ PODKLAD



(c) Přispěvatelé OpenStreetMap



Národní přírodní rezervace Lichnice



Zřícenina hradu Lichnice



Turistická pěší trasa



Vyhlídkové místo



Muzeum Berlova vápenka



Rozhledna Milada



Žižkův dub – památní strom



Naučná stezka Lovětinské rokle



POPIS TRASY: Zaparkujeme u Berlovy vápenky v Závratci u Třemošnice.

## 1 ZASTAVENÍ – BERLOVA VÁPENKA

VYPRAVĚČ VYPRAVÍ: Jsme u Berlovy vápenky, která je kulturně technickou památkou. David Berl v roce 1890 koupil vápenku, která tady již stála, a nechal přistavět druhou menší. Doprostřed mezi obě vápenky nechal vybudovat výtah. Výtah byl nutný, protože vápenec se musel dopravit nahoru do komínů. Takto postavené dvě vápenky u sebe, které se zavázely vápencem z výťahu, nenaleznete nikde jinde v České republice. I proto získalo město Třemošnice dotaci na její opravu.

### A víte, jak se tady vlastně z vápence vyrábělo vápno?

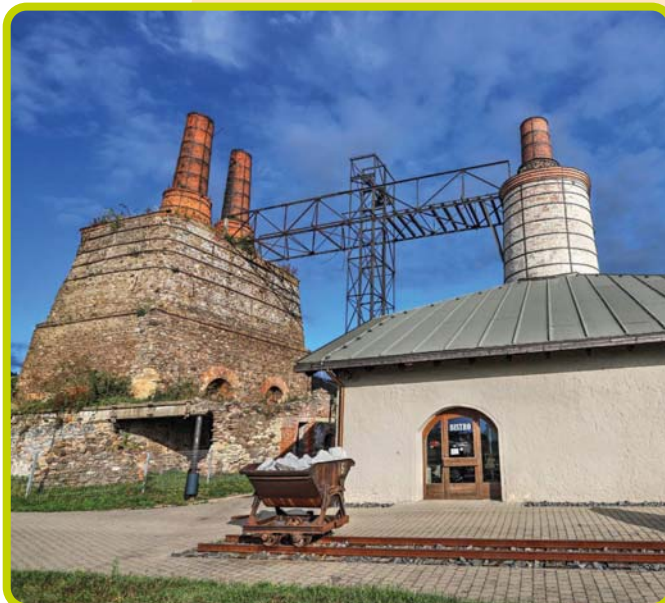
Vápenec je kámen, takže se musel vylámat v Prachovicích v lomu a do Třemošnice se jeho velké kusy dopravovaly lanovkou. Lanovka vedla kolem hradu Lichnice, odkud prudce klesala sem do Závratce. Na vozících lanovky se prý tenkrát vozili odváží kluci, protože to bylo velké vzrůšo! (Můžeme si na mapě ukázat Prachovice, Lichnici a Třemošnici, abychom si to uměli představit.) Pak se vápenec naložil do vozíku výtahu, vyjel nahoru a dělníci ho z vozíku dávali do komína. Komín, ve kterém se topilo černým uhlím, byl plný vápence.

Vápenec byl v komíně, kde bylo ideálně 1 200 °C 2–3 dny a tím došlo k chemické reakci:  $\text{CaCO}_3$  (vápenec) + teplo =  $\text{CaO}$  (vápno) +  $\text{CO}_2$  (oxid uhličitý).

Zdejší vápno mělo vynikající pověst, protože bylo sněhobílé.

POPIS TRASY: Pokud výpravu podnikáme v době, kdy muzeum není otevřené, můžeme si alespoň pustit video, kde uvidíme mnoho z interiéru vápenky (viz úvodní tabulka).

Vydáme se po zelené turistické značce přes Závratec k Lovětínské roklí.



## 2 ZASTAVENÍ – NA ZAČÁTKU LOVĚTÍNSKÁ ROKLE

Ted' budeme procházet krásným kaňonem, roklí, která prolamuje hřeben Železných hor. Když jsme sem od Závratce přicházeli, viděli jsme zříceninu hradu Lichnice napravo. Pravá strana rokle je tedy prudkým úbočím hradního kopce Lichnice.

Lovětínská rokle je od roku 2007 bezzásahovou zónou. To znamená, že se zde neodklízejí vyvrácené či zlomené stromy, netěží se zde, nesází se nové stromky. Padlé stromy zde přirozeně zetlejí. Jen se udržuje stezka, která roklí prochází. A to není vždy jednoduché. Například v roce 2008 se zde otočil orkán Ivan, který vyvrátil, vytrhal a vykroutil velké množství buků. I dnes je můžete vidět ležet na stráni vedle stezky.

Na prudkých kamenitých svazích zde rostou bučiny, na skalách můžeme vidět pokroucené borovice. Dole u Lovětínského potoka rostou zase olše, milují vlhko, které kolem něj je. Při průchodu roklí se dívejte kolem sebe a vnímejte. (Pokud jednotlivé výše zmíněné stromy nepoznáváte, zkuste si pomoci obrázky z internetu, abyste je dokázali v roklí rozeznat).

Lovětínský potok protékající touto roklí se umí pěkně rozvodnit. Jsou roky, kdy se stezka nachází pod vodou. Ale většinou zde tento potok jen vytváří nádherné tůně a vodopádky.

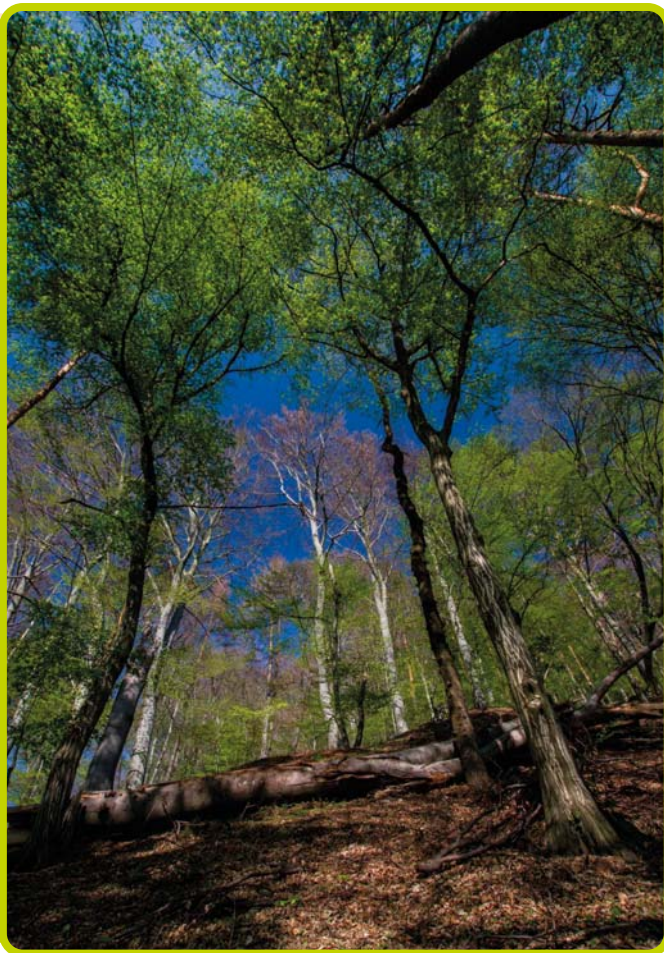
Na levé straně uvidíme velmi zajímavý geologický útvar tzv. kamennou řeku „stékající“ po svahu Krkaňky.

Od rozcestníku pokračujeme po žluté turistické značce roklí nahoru.

## 3 ZASTAVENÍ – NĚKDE UPROSTŘED LOVĚTÍNSKÉ ROKLE

V roklí žije velmi vzácný mlok skvrnitý. Je to v ČR silně ohrožený druh. Má černožluté zbarvení, čímž dává najevo, že je jedovatý. Všechna zvířata, která mají žlutočerné zbarvení, mají jed, a tímto zbarvením upozorňují ostatní živočichy, aby je nelovili. Mloci žijí v roklí celý rok, ale protože to jsou živočichové noční, tak je běžně zahlédnout nemůžeme. Povede se to občas na podzim během dne, když je vlhko a na zemi mokré listy. Typický noční zvuk této rokle je houkání výra velkého, který tady hnízdí.

Jeho houkání je docela strašidelné. Většina z nás si sovy spojuje s výborným zrakem právě proto, že dokážou vidět ve tmě. Sova vidí stokrát lépe než člověk! Takže brýle, které má nasazené v některých pohádkách, potřebuje určitě méně než my lidé. Možná ale nevíte, že dokonalým sovím očím se vyrovná i soví sluch. Sova totiž dokáže perfektně určit, odkud přesně zvuk vychází. Sovy mají také výjimečně měkké peří, takže jejich let je téměř neslyšný.



#### Víte, jaké neobyčejné schopnosti ještě výr má?

Může otáčet hlavou mnohem více než my. Otočí ji skoro úplně do kolečka, tedy o 360°. Potřebuje se totiž rozhlížet a zároveň se u toho skoro nehýbat, aby nevyplašil svou kořist.

#### Tipněte si, jaké „nej“ patří k výrovi?

Výr velký je největší evropská sova. Určitě jste ho už někdy viděli v zoo nebo při předvádění dravců. Je opravdu veliký.

#### Kolik si myslíte, že výr asi tak váží?

Je to pouze 2,5 až 3 kg! Jeho tělo je celkem drobné. Tu velkou hmotu vlastně dělá jen ohromně načechrané peří. A ještě jedna zajímavost: výr dokáže ulovit kořist velkou jako je on sám.

*Až vyjdeme nahoře z rokle, odbočíme doprava na asfaltku a dojdeme po červené značce asi po 1 km na skalní útes zvaný Dívčí kámen.*

## 4

### ZASTAVENÍ – DÍVČÍ KÁMEN

Můžeme si zde na informační tabuli přečíst pověst O kruté panně Miladě. Zkusme na skále nalézt otisky podkov rytíře z pověsti. Rozhlédneme se i po krajině. Je odtud krásný výhled do Lovětínské rokle.

*Pokračujeme už jen malý kousek (asi 0,5 km) ke zřícenině hradu Lichnice do Podhradí. V Podhradí se můžeme naobědvat. Lichnici si v podstatě můžeme prohlédnout celoročně. Pokud jsme zde v sezóně, určitě stojí za to prohlídka s výkladem.*

## 5

### ZASTAVENÍ – ZŘÍČENINA HRADU LICHNICE

O historii Lichnice se můžeme dočíst na informačních tabulích nebo se ještě lépe můžeme nechat poučit výkladem. Mimo sezónu si můžeme pustit video – viz. úvodní tabulka.

My si zde řekneme něco o pubertální středověké vzpouře. V roce 1247 došlo k tomu, že se 15 letý Přemysl Otakar II. vzbouřil s částí šlechty proti svému otci králi Václavu I., který se mu nezdál dost dobrý vládce. Vzhledem k tomu, kolik let Přemyslu Otakarovi II. bylo let, se jeho postoj asi nedivíme.

Vypukla domácí válka a s ní samozřejmě plundrování. Na straně krále Václava I. zůstal mocný rod Ronovců, a tak ve Václavově vojsku sloužil i mladý Ronovec Smil. Vojenský spor vyhrál král Václav I. a prokázal, že neschopný otec ani vládce tedy opravdu není. Smil od něj jako odměnu za věrnost dostal v roce 1249 území v Železných horách na pomezí Čech a Moravy. Jestli dostal i hrad Lichnici jako rozestavěný nebo jako novostavbu, nevíme. Každopádně se Lichnice stala Smilovým rodovým hradem. Podle něj se také začal psát Smil z Lichtenburka (tedy Lichnice) a vznikla tak nová větev Ronovců.

Václav I. dal po potlačení vzpoury svého syna Přemysla Otakara II. uvěznit. Střežit jej měl právě Smil. Časem byl následník trůnu propuštěn a když se později ujal moci, na Smila kupodivu vůbec nezanevřel. Naopak, stal se jeho oblíbencem. Asi měl Smil rozum, věděl, že jeho vězeň se stane časem králem, a podle toho se k němu choval.





Páni z Lichtenburka patřili k nejmocnějším a nejvlivnějším panským rodům za vlády posledních Přemyslovců. Vlastnili lesy a vesnice od Lichnice až po Žďár nad Sázavou a bohatli z výnosů stříbrných dolů na Vysočině. Dokonce si vymohli, že tyto doly byly vyjmuty z královského horního regálu, takže z nich nemuseli odvádět procenta do královny pokladnice.

*Od Lichnice pokračujeme po červené turistické značce k památnému stromu: Žižkovu dubu.*

## 6 ZASTAVENÍ – ŽIŽKŮV DUB

Tento strom je starý asi téměř 800 let a byl možná vysazen při výstavbě hradu Lichnice v polovině 13. století. Později rostl u jedné z hradních bran, takže kolem něj klidně mohl projet na koni třeba i sám král Přemysl Otakar II. Dub se jmenuje Žižkův a opravdu pamatuje obléhání hradu husity, ale sám Jan Žižka se ho neúčastnil.

### Víte, kdo byl Jan Žižka?

Byl to husitský hejtman, geniální válečník a stratég, který nejednu bezvýchodnou situaci na bojišti obrátil ve skvělé vítězství. Možná nevíte, že za husitské ideály bojoval vlastně až jako starý muž na sklonku života. Před tím byl lapka, tedy loupežník a žoldnér, který za peníze zabíjel kohokoli. Možná chtěl svým příklonem k husitství a bojem za Husovu pravdu odčinit své přechodzí hříchy. Každopádně pod jeho velením se česká husitská vojska stala postrachem pro celou Evropu.

### Takže, co je to husitská revoluce? Dokážeme ji zařadit časově?

Husité se odvolávali na učení mistra Jana Husa, který hlásal, že církev by měla být chudá a lidé by měli mít možnost přijímání pod obojí – tedy nejen hostii, ale i víno z kalicha pro všechny. Mistr Jan Hus byl upálen v Kostnici v roce 1415. Následkem toho pak vypukla husitská revoluce. Ta chtěla jeho myšlenky radikálně a násilím prosadit. Husitské hnutí bylo nejednotné, v různých oblastech Čech vznikaly skupiny s jinou představou a jiným výkladem Husových myšlenek – táborité, pražané, orebité, houfy vedené Žižkou... Ty bojovaly spolu proti svým odpůrcům, ale často i mezi sebou. Objevilo se mnoho fanatických kazatelů a vznikaly i radikální sekty, které pak sami husité potírali.

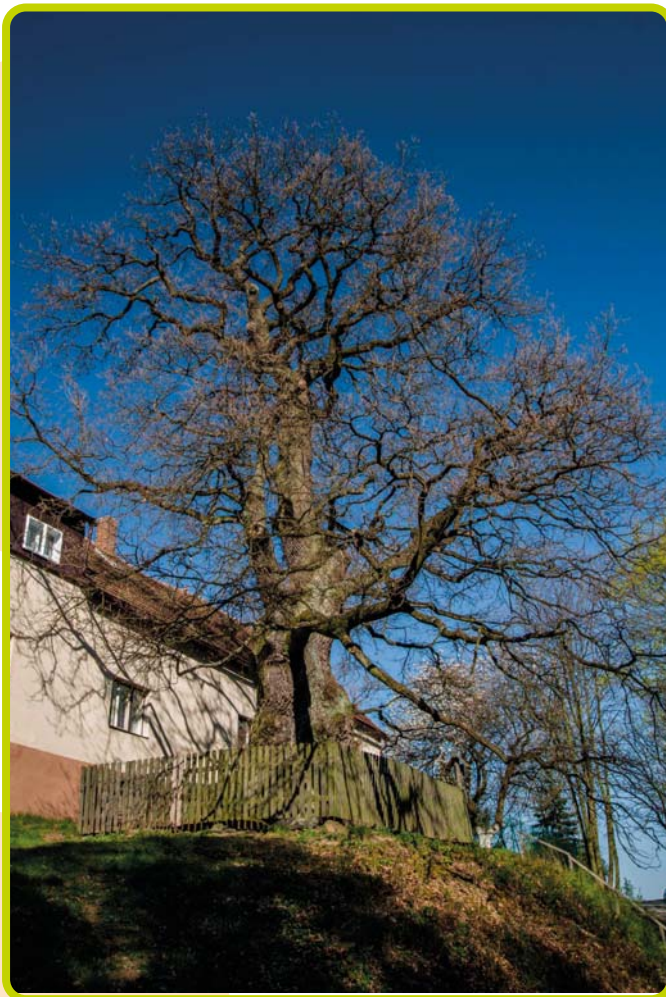
Historie nám jasně ukazuje, že kdo chce násilím zařídit „nebe na zemi“, velmi rychle na ní zařídí peklo. Jak všichni víme, každá válka přináší hlavně zkázu a hlad. Husitské bouře (1419–1436) ji přinesly také. Husité vykrádali a vypalovali majetky církve – fary, kostely a kláštery a vraždili, koho tam našli. Jenže tím to nekončilo. Drancování se týkalo všech bohatých, ale i obyčejných hospodářů ve vesnicích. Husitské polní vojsko se nějak živit muselo...

Husité poprvé přitáhli k Lichnici v roce 1421 pod vedením hejtmána Hynka Krušiny z Lichtenburka. Tehdy se jim Lichnice vzdala bez boje a zmíněný hejtman se stal jejím pánem. Hynek Krušina se brzy s husity rozešel a přiklonil se na Zikmundovu stranu. Proto jeho úřad převzal v roce 1427 Jan Městecký z Opočna. I on husity zradil a lichnická posádka vedená Petrem Liškou, zmiňovaným jako „ukrutný purkrabí“, v následujících letech přepadala a vraždila Zikmundovy odpůrce (tedy husity) na Čáslavsku. Ono mnohdy výše zmíněným pánům nešlo o nějaké ušlechtilé myšlenky, ale o to, co bylo pro ně osobně výhodnější, a podle toho jednali.

### Víte, kdo si v době husitských válek říkal sirotci?

Jan Žižka z Trocnova zemřel v roce 1424 a jeho vojsko osiřelo, proto si začali říkat sirotci nebo sirotčí vojsko, jako kdyby zemřel jejich otec. Tito sirotci oblehli v červenci 1428 hrad Lichnici, aby potrestali zmíněného Petra Lišku za jeho výpady proti husitům. Ve vzdálenosti asi čtvrt kilometru od hradu postavili obléhací opevnění: příkopy s násypy a palisádami nahoře a bašty. Ve zdech hradu se nacházelo 300 mužů pod velením Petra Lišky. Podle toho, co jsme si řekli o sirotcích, je jasné, že u druhého husitského obléhání Lichnice Jan Žižka skutečně být nemohl.

*Pojďme tedy kousek husitského opevnění projít a zapojme svoji fantazii.*





## 7 ZASTAVENÍ – HUSITSKÉ OBLÉHACÍ OPEVNĚNÍ

Cílem husitského obležení bylo, aby hrad nemohl být nijak zásobován a jeho posádka byla vyhladověna. Toto obléhací opevnění husitů se zčásti zachovalo pod Lichnicí do dnešních dnů a můžeme se jím procházet. Na vrcholu valu si musíme ještě představit dřevěnou hradbu. Až se nám může zdát, že to nemohlo stát za tu námahu. Ale Lichnice byla ohromně důležitá a navíc: husité měli dřevěné části opevnění prefabrikované – tedy předem připravené. Po ukončení obléhání ho jednoduše složili a převezli jinam.



Kromě příkopů a valů je v terénu dodnes dobře čitelné i velitelské stanoviště. To se při dobývání opevněných míst v obléhacím táboře běžně budovalo. Velitelské stanoviště bylo na vrchu Kobylí hlava asi 500 m vzdušnou čarou od hradu. Máme-li Lichnici napravo, tak velitelské stanoviště bylo na kopci nalevo. Kromě bydlení velitele a jeho osobní stráže obvykle obsahovalo i další objekty, třeba sklípky pro uložení potravin. Zde to bydlení asi nebylo nijak skromné, protože archeologické nálezy obsahují i kachle z kachlových kamen! Takže žádný stan velitele! Možná tu někdo tušil, že to obléhání bude dlouhé. Trvalo rok a čtvrt. Velitelské stanoviště bylo také opevněné. A proč? Velitel spravoval potraviny a alkohol, na které by mohlo jeho vlastní vojsko dostat zálusk. Mohl se tak potřebovat bránit i proti vlastním...

Když sirotkům došly zásoby a vyslali část vojska pro nové, Petr Liška toho využil a husitské opevnění poničil. V listopadu 1429 se hrad Lichnice vzdal hladem a byla uzavřena úmluva, podle níž přešel Jan Městecký na stranu husitů a správa hradu byla svěřena do rukou Jana Hertvíka z Rušínova.

*Pokračujeme po červené turistické značce až k místu, kde modrá značka odbočuje doprava. Tu budeme následovat až k rozcestí na začátku Lovětínské rokle, kde už jsme byli. Odtud se budeme vracet po zelené značce zpět k Berlově Vápence. Před vesnicí se zastavíme v aleji.*

## 8 ZASTAVENÍ – V ALEJI

### Víte, co znamená slovo alej?

Je to francouzské slovo, které znamená „řada stromů“. Aleje se začaly hojně vysazovat už v době baroka. Mají tedy skoro 400 let starou tradici. Baroko zabydlovalo krajinu množstvím kaplí, křížových cest, kostelů a cesty k nim byly zdůrazněny výsadbou linií stromů – alejemi. Takto se zdobily i příjezdové cesty k zámkům, čímž jim přidávaly na velkoleposti. Lidové baroko pak přidalo aleje k mlynům, kovárnám, valchám či jinak důležitým místům každodenního života vesničanů.

Nejvíce alejí vzniklo za vlády Marie Terezie a Josefa II., kdy se začaly vysazovat také ovocné aleje. Měly chránit cestující před slunečním žářem a pochoduující vojska před spatřením, a všechny zásobovat ovocem, které v té době bylo velmi cenné. Napoleonovo tažení Evropou na začátku 19. století přineslo také něco nového v oblasti výsadby alejí. Podél silnic se začaly vysazovat pyramidální topoly, a to proto, že rychle rostou a jejich nezvyklý tvar a velká výška usnadňuje orientaci i na velké vzdálenosti.

*Po zelené značce dojdeme až k místům, kde jsme zaparkovali.*

### TIP:

Další přírodní krásy Železných hor, třeba opravdový prales nebo 800 let starou lípu si můžete užít na **Výpravě přes prales k prastaré lípě**.



EVROPSKÁ UNIE  
Evropské strukturální a investiční fondy  
Operační program Výzkum, vývoj a vzdělávání



MINISTERSTVO ŠKOLSTVÍ,  
MLÁDEŽE A TĚLOVÝCHOVY



## PRACOVNÍ LIST

1. Z čeho se získává vápno?

---

---

2. Co znamená bezzásahová zóna?

---

---

3. Kterí další živočichové, kromě mloka, jsou žlutočerní, tedy jedovatí?

---

---

4. Proč Václav I. věznil svého pubertálního syna Přemysla Otakara II.?

---

---

5. Kdo to byli za husitských válek sirotci?

---

---

6. Proč se Lichnice v roce 1429 vzdala obléhatelům?

---

---

6. Uměli byste naskicovat obléhací opevnění?

---

---