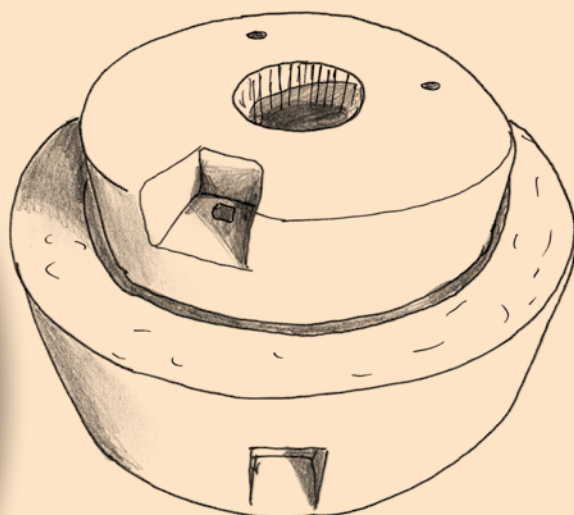


VÝPRAVA ZA GERŠTORFY K RAŠKOVICKÝM LOMŮM

Pojďte s námi!



POZNÁVÁNÍ JE
DOBRODRUŽSTVÍ!



12–100
let

5,5 km

Z čeho bohatla
renesanční šlechta?

Jak se vyráběly
mlýnské kameny?

Jak se prosadil
Jiřík Gerštorf?



Stáhněte si brožuru
a interaktivní mapu
za použití QR kódu!



Tato výprava nás dovede k půvabným zaniklým lomům v okolí Horních Raškovic. Cestou si budeme povídat o renesanční šlechtě – jejím podnikání i oblákání. Prohlédneme si Vysokou skálu i zatopené lomy. Objasníme si způsob těžby zdejšího kamene a přiblížíme si významnou postavu Jiřího z Gerštorfu. V areálu rozhledny si můžeme upéct buřtíky.



Časový rozvrh a délka výpravy	Nástupní místo 49.974714N, 15.619086E. Parkování na lesní cestě u kraje lesa Procházka i s povídáním je asi na 3 hod. 5,5 km v mírném terénu
Informace k výpravě	Vstupné stezka volně přístupná WC v přírodě. Svačina vlastní nebo možné zajistit balíčky, např. z Kruhu Zdraví Chrudim. Odborný průvodce 300 Kč/hod. – lze objednat 1 týden předem, kontakt: Lucie Písař +420 775 988 933
Navíc	Video o podnikání šlechty https://edu.ceskatelevize.cz/video/1810-podnikani-ceske-slechty-raneho-novoveku Video o renesanční módě: https://www.youtube.com/watch?v=AGtZXFkuMJU V areálu rozhledny Barborka si můžeme upéct buřtíky . Je zde veřejné ohniště
Co s sebou	Pokud budeme chtít u rozhledny opékat: buřtíky, papír, sirky, nůž
Co s sebou pro dospělé doprovod	Fotografie letohrádku královny Anny
Orientační kalkulace dopravy	Autobusová doprava – autobus pro 42 osob (ceny jsou orientační 48 Kč/km, 242 Kč/hodina čekání) – přepravu si každý individuálně zajišťuje sám dle uvážení.
Aktuálnost informací	www.obecsvincany.cz , www.choltice.cz

Náročnost výpravy



nízká



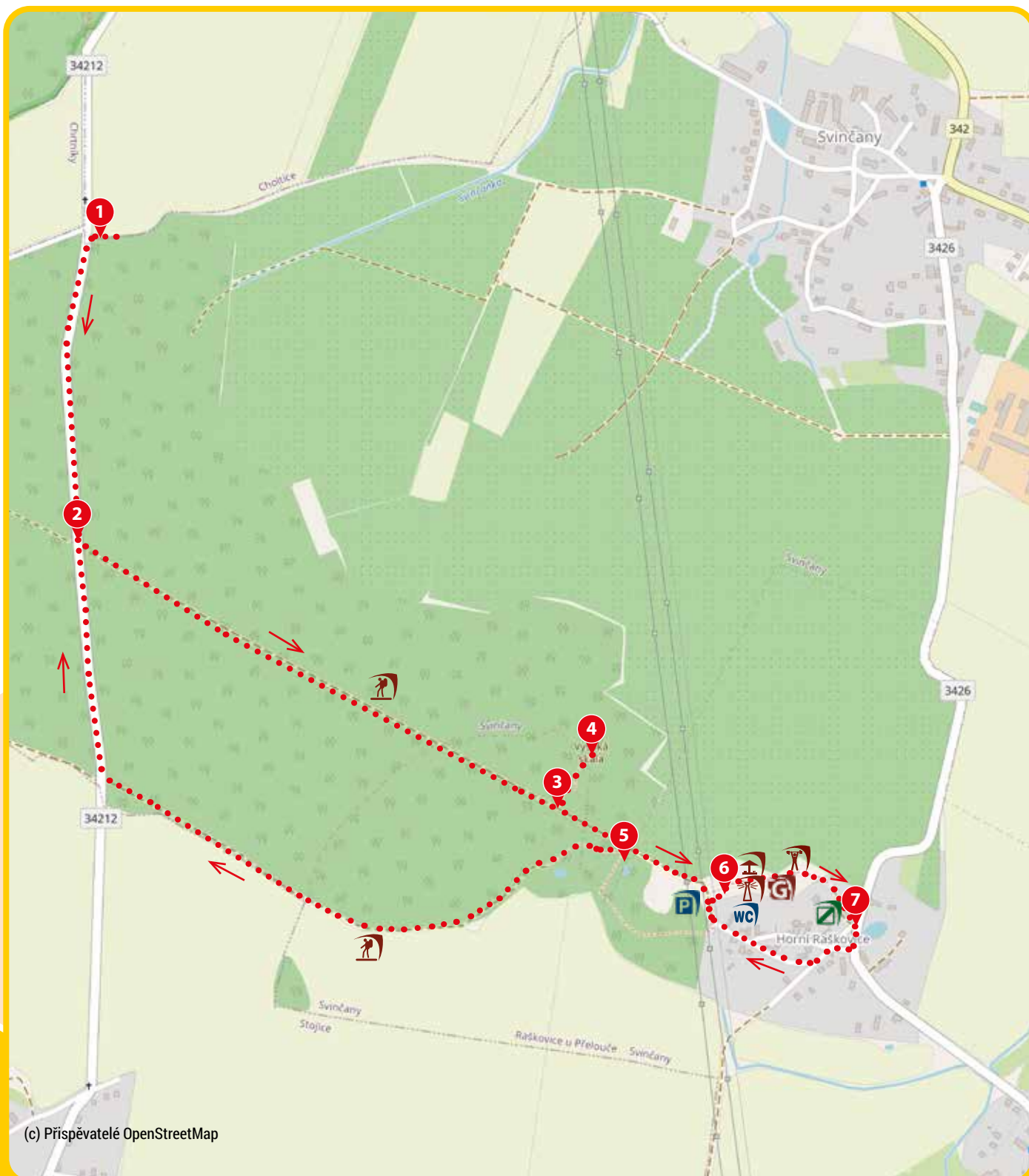
střední



těžká



MAPOVÝ PODKLAD



(c) Příspěvatelé OpenStreetMap



Rozhledna Barborka



Geologická expozice Horní Raškovice



Workoutové hřiště



Odpočinkové místo



Turistická trasa



Parkoviště u areálu Barborka



WC v areálu Barborka



Naučná stezka
Raškovickými lomy



POPIS TRASY: Zaparkujeme na kraji lesa.

1 ZASTAVENÍ

VYPRAVĚČ VYPRAVÍ: Zastavili jsme mezi vesnicemi. Postavíme-li se zády k lesu a čelem k silnici, tak před námi stojí morový sloup a za ním v pozadí je vidět obora choltického zámku. Kdybychom se vydali cestou doleva, dojdeme do Svojšic, kde stojí velká zřícenina gotické tvrze.

Dnes si budeme povídat o době velkého rozkvětu této oblasti, o době vlády rodu Gerštorfů. Gerštorfové si postavili v Cholticích zámek a zmiňovanou tvrz ve Svojšicích měli jako své druhé sídlo. Vláda Gerštorfů – to je doba renesance a 16. století.

Nejdříve se ale alespoň zběžně podíváme do 15. století, které ještě patří do středověku. Vládla mu gotika a rytíři.



Víte, z čeho bohatli středověcí rytíři? Kde vzali peníze třeba na stavbu tvrze?

Rytíři získávali odměny od panovníka za to, že s ním šli do války. Také se mohli nechat najímat jako žoldnéři a táhnout bojovat pro kohokoliv, kdo platil, i do dalekých končin. Rytíři ale také bohatli z kořisti, kterou uloupili ve městech a vesnicích, které plenili. Tato města a vesnice pochopitelně patřila nepříteli. Peníze do pokladnic přinášelo také zajímání urozených zajatců, které pak museli vyplácet jejich příbuzní. Poddaní jim platili povinné dávky, ale z toho se ovšem příliš zbohatnout nedalo. Bez válek, velkých nebo i malých, prostě šlechtě neproudily peníze do pokladen. V Čechách se bojovalo skoro celé 15. století.

Dokážete si na nějaké války z 15. století vzpomenout?

Určitě bychom měli jmenovat války husitské (1419–1434), ale také války Jiřího z Poděbrad s Matyášem Korvínem (60. a 70. léta 15. století). Ale nejde jen o velké války. Už od začátku 15. století si šlechtici sousedské spory mezi sebou vyřizovali drancováním a vykrádáním vesnic a měst protivníka, jak jsme se už zmínili. Velká část 15. století nebyla pro obyčejné lidi žádný med. Změnily to až Olomoucké smlouvy z let 1478–1479, kterými skončilo šílených osmdesát let válek a symbolicky také středověk. Nastal mír.

Nyní si šlechtici položili otázku: Co teď? Kde vzít peníze, když už se nedalo válčit a loupit? 16. století už bylo zkrátka jiné. Byla to doba renesance. Bylo potřeba symbolicky odložit meč a vymyslet něco jiného. Tím něčím jiným se stalo podnikání. To se stalo typickým pro renesanční šlechtu a víc si o tom povíme na dalším zastavení.

POPIS TRASY: Vydáme se po silnici lesem a po pravé straně si nezapomeneme všimnout svatého obrázku. Je na něm vyobrazen svatý Hubert. Až narazíme na křižovatku s cyklotrasou 4128, dáme se po asfaltce doleva a zastavíme se.



2 ZASTAVENÍ – ROZCESTÍ S CYKLOSTEZKOU

Napadne vás, v čem mohla šlechta podnikat?

Nejvíce vynášel chov kaprů, takže se začaly budovat rybníky ve velkém. Z této doby máme velkou rybníční soustavu kolem Pardubic i většinu rybníků v krajině kolem nás. Velmi se dalo zbohatnout také vařením a prodejem piva. Vesnické krčmy na panství byly totiž povinny odebírat pivo, které uvařila jejich vrchnost a „cizí“ se dovážet nesmělo. Takže panské pivovary začaly růst jako houby po dešti. I chov ovcí přinášel velké zisky, takže v krajině byly pro ně velké pastviny. Pivovar i ovčín byl ve Svojšicích u tvrze i v Cholticích u zámku. Šlechta začala podnikat také v zemědělství: začala zakládat velkostatky. Větší plochy polí se daly účinněji obdělávat, a tím se také více vypěstovalo a samozřejmě více prodalo. Zakládaly se nejen chmelnice, ale

i v této oblasti vinice. V 16. století totiž bylo tepleji než v současnosti. Tehdy byl také velmi oblíbeným kořením šafrán, takže bylo výhodné zakládat pole s šafránovými cibulkami – šafránice.

Můžeme si zde pustit kratinké video o podnikání renesanční šlechty:

<https://edu.ceskatelevize.cz/video/1810-podnikani-ceske-slechty-raneho-novoveku>

Pokračujeme dále po cestě, která projde mělkým údolíčkem a za ním se zastavíme u první odbočky doleva (na naučnou stezku).



3 ZASTAVENÍ – ODBOČKA K VYSOKÉ SKÁLE

A nyní v našem vyprávění vstupuje na scénu renesanční šlechtic Jiřík Gerštorf z Gerštorfu.

Jiřík Gerštorf se stejně jako ostatní šlechtici rozhlížel po svém panství a vymýšlel „podnikatelské záměry“, na čem zbohatnout. Zde v okolí Horních Raškovic se nacházel velmi kvalitní kámen: křemenec. Je to vlastně pískovec, jehož póry vyplnil křemen. To znamená, že takový kámen je mimořádně tvrdý a také jednolitý.

Z kamene se samozřejmě stavělo, ale to by nebylo až zas takové terno, k tomu se dá použít ledasjaký kámen.

Napadne vás, u jakého kamenného prvku je extrémně důležitá tvrdost a jednolitost? Poradím vám, že patří do „provozu“ poháněného vodou.

Jsou to mlýnské kameny. Mlýnské kameny se totiž třou o sebe a mezi nimi se drtí obilná zrna na mouku. A nikdo nechce mít v mouce vydrolené kamínky. Mlýnské kameny byly vždy dva na sobě. Spodní kámen se nazýval jednoduše spodek nebo ležák, protože jen ležel – netočil se. Zato vrchní se točil, a proto se mu říkalo běhoun. Velkou dírou uprostřed běhounu se sypalo obilí. Jiřík z Gerštorfu „rozjel“ těžbu tohoto tvrdého kamene ve velkém a nechal z něj přímo zde vyrábět velice kvalitní mlýnské kameny.

Dojdeme k Vysoké skále.

4 ZASTAVENÍ – VYSOKÁ SKÁLA

Tady na Vysoké skále můžeme krásně vidět odhalené křemence, o kterých jsme mluvili a ze kterých se mlýnské kameny vyráběly. Možná si říkáte, proč tady ta skála zůstala, když je

tady ten kámen pěkně na povrchu a nebylo nutné nic odkopávat? Vždyť tady ten kámen by byl v podstatě bez práce.

Ano, tato otázka se nabízí. Ale ve skutečnosti hledali kameníci jen ten nejkvalitnější a nejméně rozpukaný kámen. A Vysoká skála je samá puklina. A co s mlýnským kamenem, který má v sobě puklinu, že ano?

Proto je zde v okolí řada malých lomů, ale zcela chybí nějaký super velký lom. Je vlastně dost pravděpodobné, že dnes už byste tady ten správný kámen na výrobu mlýnských kamenů hledali marně. Už je všechn vytěžen. A když už se bavíme o těžbě:

Dokážete si představit, jak se takový kámen dříve těžil?

To je vlastně velmi jednoduché. Většinou jste na to potřebovali dubové klíny. Dub je totiž zvláštní tím, že když na něj nalijete vodu, tak se poměrně dost zvětší. Takže lidé našli nějakou puklinu nebo prasklinu, lehce ji rozšířili kladívky a pak už vzali dubový klín, vložili ho do díry a zalili vodou. A po nějaké době klín kámen roztrhl na dva. A je to. Takto udělali kamenný blok a ten už následně zpracovali kameníci.

Na Vysoké skále jsou také více než jinde vidět krásné bílé křemenné žíly, které procházejí v hornině různými směry.

Jak myslíte, že se tam ty žíly dostaly?

Zdejší horniny jsou velmi staré. Pocházejí z dob, kdy celé naše území bylo spíše u jižního pólu a bylo pod mořskou hladinu. Na pevnině ještě nic nežilo a v mořích vládli trilobiti.

A právě v těchto mořích se usazovala různě velká zrna prachu a písku. Ta se v průběhu dalších stovek milionů let zpevnila do tvrdého kamene. Ale protože se kontinenty pohybovaly a různě překrývaly, zanořovaly a vynořovaly, tak tyhle staré horniny





praskaly a vytvářely se v nich různé pukliny a díry. Tyto díry se pak mohou zase vyplnit různými horkými roztoky a bílé křemenné žíly jsou na světě.

Pokud by tu nebyly stromy, tak by odtud byl krásný výhled. A byla by odsud vidět i Kunětická hora.

Myslíte, že jsme výš nebo níž, než je vrcholek právě Kunětické hory?

Jsme o celych 26 metrů výš. Na tu velkou vzdálenost by si toho asi nikdo nevšiml.

Můžeme si přečíst naučnou tabuli a vrátíme se zpátky na asfaltku. Pokračujeme po ní dále ještě pár metrů, až dojdeme k rozcestí, od něž už uvidíme napravo lom Bezedná a sejdem k němu.



5 ZASTAVENÍ LOM BEZEDNÁ

Stojíme u lomu Bezedná, a i když vám to tak možná nepřipadá, stojíme před památkou starou několik stovek let. Je to starý zatopený lom. Můžeme to poznat podle hladkých kolmých stěn. Takových starých lomů je tu v okolí mnoho. Mohl u něj postávat majitel panství v renesančním oděvu a kontrolovat práci kameníků.

Proč si myslíte, že má lom víceméně pravidelný tvar?

Důvod je jednoduchý. Představte si, že chcete ze čtvrtky vystříhnout kruh. Nejlépe se to dělá ze čtverce jen o něco většího, než chceme kruh. Stejně tak na výrobu mlýnských kamenů potřebovali kameníci relativně pravidelné bloky. Proto z lomu tahali jednotlivé kvádry a do krajiny tak „vykousali“ takové pravidelné zářezy.

Polovina vyrobených kamenů byly svršky a polovina spodky. Za svrchní kámen, tedy běhoun (to je ten, který se otáčí), se platilo 6 kop grošů a za spodní 4 kopy grošů. V ceně za mlýnský kámen byl zahrnut kromě vlastní práce také obnos za ostření želez a špičáků, za ocel kovářů, za odvážení nepotřebné zeminy, plat dělníkům za nakládání a taky spropitné kameníkům.

Na vnitřní straně mlýnských kamenů se vytesávalo jemné žebrování, které směřovalo vějířovitě od středu k okrajům. Tyto třecí plochy mlýnských kamenů musely být opracovány velmi přesně, protože na nich závisela kvalita mletí.

Staré lomy byly vždy malé a členité, a proto po ukončení těžby snadno splynuly s přírodou. Těžař totiž pečlivě vybíral kámen, nechával stát méně kvalitní partie. Proto jsou dnes staré lomy často oživením krajiny a vytváří romantické prvky tak, jak to můžeme vidět v okolí. (Pokud máme čas a chuť, můžeme si zde přečíst na naučné tabuli i pověst o zdejšímu lomu.)

Vrátíme se na červenou značku a pokračujeme až do areálu rozhledny Barborka, kde si můžeme udělat větší přestávku, nasvačit se, projít si expozici kamenů a třeba si i upéct buřty.



6 ZASTAVENÍ – AREÁL ROZHLEDNY BARBORKA

Pokud se podíváme z rozhledny, uvidíme kousíček odtud ovocné sady. Když jsme mluvili o podnikání šlechty v renesanci, tak při pohledu na sady musíme dodat, že už tehdy se hodně rozvinul obchod s ovocem. Jablka se od nás tehdy vyvážela do Německa a do Pobaltí.

Ted' se podívejme blíže na zakladatele slávy zdejších lomů. Jiřík Gerštorf z Gerštorfu, možná vám jeho jméno nic neříká, ale v 16. století to byl velmi významný muž. Byl to hejtman Pražského hradu a královský podkomoří krále Ferdinanda Habsburského, takže opravdu velké „zvíře“. A jak se dostal tak „vysoko“? Ferdinand si ho nejspíše všiml při obraně Vídně proti Turkům, které se Jiřík účastnil.

Obrana Vídně z roku 1529 se dá směle přirovnat k heroické obraně Stalingradu z dob druhé světové války. Proti zhruba 17 až 21 tisícům obráncům Vídně stála osmanská armáda v počtu 120 až 140 tisíců mužů. Tehdy šlo opravdu o život a Jiřík se zřejmě vyznamenal, čímž se dostal do blízkosti krále Ferdinanda. Jiřík řídil i stavbu slavného Letohrádku královny Anny v Praze. (Ukážeme si fotku.)

Ke zdejšímu panství se dostal tak, že se výhodně oženil s bohatou vdovou Kateřinou ze Svojsic. Jestli byla i krásná, nevíme. Kromě vesnic, které vyženil, pak přikupoval další včetně městečka Choltice a vytvořil zde poměrně velké panství. V Cholticích sídlil na renesančním zámku, u něj byl park a obora. Pokud se do nedalekých Choltic vypravíme, tak oboru tam najdeme dodnes. Renesanční zámek už ale nevidíme. Stojí tam zámek barokní, ale to je jiný příběh. Aby pro nás nebyl Jiřík z Gerštorfu jen nějakou nepředstavitelnou figurou, můžeme se podívat na krátké video o pánské renesanční módě:

<https://www.youtube.com/watch?v=AGtZXFkuMJU>

Pokračujeme po naučné stezce, která vede ze zadní partie areálu za workoutovou sestavou. Můžeme se zastavit u naučného zastavení a pak dojdeme až k Návesnímu lomu.

7 ZASTAVENÍ – NÁVESNÍ LOM

Vláda Gerštorfů byla pro zdejší vesnice i jejich obyvatele dobou rozkvětu a blahobyty.

Jiřík Gerštorf z Gerštorfu byl katolík a velký přítel krále Ferdinanda Habsburského. Jeho vnuk už byl ovšem protestant a v roce 1620 se postavil proti svému císaři na straně odbojných stavů. Bitva na Bílé hoře skončila drtivou porážkou stavů a následovaly popravy 27 nejvýznamnějších českých pánů.

Trest pro ostatní na sebe nenechal dlouho čekat. V roce 1623 byl Gerštorfům zabaven veškerý majetek a byli vypovězeni ze země. Bohužel obě jejich rodová sídla: renesanční zámek Choltice i velkorysá tvrz Svojsice byly vypáleny a zničeny za třicetileté války.

Od návesního lomu pokračujeme po červené. Budeme opět míjet areál Barborky i lom Bezednou. Od červené se odpojíme ve chvíli, kdy bude přecházet silnici. Zde se dáme po silnici doprava a dojdeme do výchozího bodu dnešní výpravy.



TIP:

Určitě příště podnikněte i **Výpravu do Choltické obory a k baroknímu zámku**, obojí je nedaleko.



EVROPSKÁ UNIE
Evropské strukturální a investiční fondy
Operační program Výzkum, vývoj a vzdělávání



MINISTERSTVO ŠKOLSTVÍ,
MLÁDEŽE A TĚLOVÝCHOVY



PRACOVNÍ LIST

1. Z čeho bohatli rytíři ve středověku?

.....

2. Z čeho bohatla renesanční šlechta?

.....

3. Co se vyrábělo z kamenů vylámaných v okolí Horních Rašovic?

.....

4. Čím to je, že staré lomy snadno splynuly s přírodou?

.....

5. Stavbu jaké významné památky v Praze řídil Jiřík z Gerštorfu?

.....