



Místní Akční Skupina  
**ŽELEZNOHORSKÝ REGION, o.s.**  
občanské sdružení

*„Návrat ke kořenům“*

Strategický plán Leader

*1. AKTUALIZACE  
únor 2011*



## OBSAH

<b>1.</b>	<b>Žadatel/předkladatel SPL</b> .....	<b>3</b>
<b>2.</b>	<b>Základní údaje o území MAS</b> .....	<b>3</b>
<b>3.</b>	<b>Zpracování strategie MAS</b> .....	<b>4</b>
3.1.	Způsob zpracování strategie MAS .....	4
3.2.	Zapojení místních aktérů do zpracování strategie.....	5
3.3.	Podíl expertů na tvorbě SPL .....	6
<b>4.</b>	<b>Analýza území MAS</b> .....	<b>7</b>
4.1.	Hodnocení území.....	7
4.2.	Zdroje území pro realizaci SPL.....	13
<b>5.</b>	<b>SWOT analýza</b> .....	<b>16</b>
5.1.	Vymezení SWOT analýzy .....	16
5.2.	Metodika SWOT analýzy .....	18
<b>6.</b>	<b>Strategie</b> .....	<b>19</b>
6.1.	Priority a cíle .....	19
6.2.	Způsob dosahování cílů a priorit.....	21
6.3.	Zapojení inovačních prvků .....	23
6.4.	Finanční plán .....	24
6.5.	Integrovaná strategie území (celková strategie).....	25
6.6.	Monitoring naplňování cílů SPL .....	27
<b>7.</b>	<b>Partnerství MAS</b> .....	<b>28</b>
7.1.	Historie MAS .....	28
7.2.	Zapojení partnerů do přípravy SPL .....	29
7.3.	Vztah k obyvatelstvu .....	30
7.4.	Otevřenost MAS.....	31
<b>8.</b>	<b>Zkušenosti a spolupráce</b> .....	<b>32</b>
8.1.	Zkušenosti .....	32
8.2.	Spolupráce.....	35
8.3.	Organizační struktura a rozdělení odpovědností.....	37
8.4.	Zdroje MAS pro činnosti spojené s realizací SPL .....	39
<b>9.</b>	<b>Administrativní postupy</b> .....	<b>41</b>
9.1.	Registrace projektů.....	42
9.2.	Způsob výběru projektů.....	44
9.3.	Realizační část.....	47
9.4.	Kontrola činnosti MAS.....	49
9.5.	Archivace .....	50
9.6.	Monitoring .....	50
9.7.	Vyhodnocení SPL (evaluace).....	52
9.8.	Propagace MAS.....	53
<b>10.</b>	<b>Zapojení žen, mladých lidí a zemědělců</b> .....	<b>55</b>

samostatné přílohy: soubor jednotlivých fichí



## AKTUALIZACE SPL:

- JE ZPRACOVÁNA NA ZÁKLADĚ DEFINOVANÝCH AKTUÁLNÍCH POTŘEB SMĚRŮ VÝVOJE MAS ŽELEZNOHORSKÝ REGION S OHLEDEM NA DANÉ VSTUPNÍ PARAMETRY, ZDROJE A VLIVY ÚZEMÍ,
- VYCHÁZÍ Z PRAKTICKÉ ZKUŠENOSTI ADMINISTRACE A REALIZACE SPL OD R. 2009,
- ZEFEKTIVŇUJE VEŠKERÉ PROCESY A SOUVISEJÍCÍ DOKUMENTY, VČ. SPL TAK, ABY BYLY UŽIVATELSKY SROZUMITELNÉ A PRAKTICKY VYUŽITELNÉ,
- VYCHÁZÍ Z PRŮBĚŽNÉ KAŽDOROČNÍ VNITŘNÍ EVALUACE ČINNOSTI MAS,
- VYCHÁZÍ Z AKTUÁLNÍCH PLATNÝCH PODMÍNEK PRV K 1.1.2011.

## 1. Žadatel/předkladatel SPL

Přesný název místní akční skupiny: **MAS Železnohorský region, o.s.**  
 Nám. Míru 288  
 538 03 Heřmanův Městec  
 IČO 27009076

Právní forma místní akční skupiny: občanské sdružení dle zákona č. 83/1990 Sb.

## 2. Základní údaje o území MAS

Rozloha v km <sup>2</sup>	428,83 km <sup>2</sup>
Počet obyvatel celkem	39 515 (k 31.12.2010)
Počet obcí	63
Hustota osídlení na daném území	92,14 obyv./km <sup>2</sup>
Míra nezaměstnanosti v lednu 2011	11,8 %

Pardubickým krajem byly vymezeny problémové regiony (dle Usnesení vlády č. 722/2003), které z větší části zahrnují venkovské regiony se slabým hospodářským potenciálem. Vymezení bylo připraveno kraji, přičemž se většinou jedná o spádové obvody vybraných pověřených obcí. Mezi tyto vymezené regiony patří na území MAS mikroregion - **Heřmanoměstecko** (tvořený obcemi Heřmanův Městec, Hošťalovice, Klešice, Kostelec u Heřmanova Městce, Míčov-Sušice, Načešice, Podhořany u Ronova, Prachovice, Rozhovice, Stolany, Úherčice, Vápenný Podol, Vyžice), a **Třemošnicko** (tvořený obcemi Běstvina, Biskupice, Bojanov, Bousov, Kněžice, Lipovec, Ronov nad Doubravou, Seč, Třemošnice, Žlebské Chvalovice). Tyto obce vymezil Pardubický kraj pro soustředěnou podporu, neboť se jedná o hospodářsky slabé regiony.

V procentuelní hodnotě z celkové výměry území MAS se nachází v území definovaném jako „Hospodářsky slabý region“ 35% obcí.



### 3. Zpracování strategie MAS

Strategický plán Leader je součástí místní rozvojové strategie MAS.

#### 3.1. Způsob zpracování strategie MAS

Při zpracování 1. aktualizace SPL v polovině období 2008 – 2013 byl opět kombinován osvědčený expertní a komunitní způsob se zapojením veřejnosti. Samotné zpracování 1. aktualizace vycházelo z následujících kroků:

1) *Integrovaná územní Strategie rozvoje venkova MAS Železnohorského regionu*  
Zpracování SPL vychází a navazuje na tento dokument, zpracovaný v březnu 2006. Strategie je volně dostupná na [www.maszr.oblast.cz](http://www.maszr.oblast.cz). V roce 2012 bude aktualizována s ohledem na další plánovací období 2014 – 2020.

2) *Zásobník projektů MAS*  
SPL vychází z podrobně zpracovaného zásobníku konkrétních původních projektů v rámci projektu MAS Železnohorský region – „Vytvoření efektivních schopností“. Tento projekt byl realizován v období od 1. 1. do 30. 6. 2007. **Zásobník projektů je pravidelně aktualizován** vždy během ledna a února daného roku a slouží jako důležitý podklad pro vyhlášení výzev a aktualizaci SPL. Dále aktualizovaný zásobník projektů **slouží jako nedílná součást vnitřní evaluace SPL**, který jasně definuje oblasti aktuálních zdrojů a potřeb regionu.

V rámci tohoto šetření jsou vždy osloveny subjekty působící na území MAS pomocí zveřejněných tiskových zpráv na webových stránkách MAS a ústně při jednáních a akcích na území regionu. Dále jsou informace šířeny pro neveřejný a podnikatelský sektor samotnými členskými subjekty MAS dalším možným potenciálním spolupracujícím subjektům.

**Dotazníkové šetření je vždy hodnoceno na základě vyplněného dotazníku**, který je distribuován do území e-mailem, v tiskové podobě přes členské subjekty MAS a je ke stažení na webových stránkách MAS. Tento dotazník **dokumentuje** jednotlivé projektové záměry a jejich stav připravenosti (jméno subjektu, název projektu, obsah projektu, parametry projektu, stav připravenosti projektové dokumentace, náklady na realizaci, finanční možnosti žadatele na předfinancování projektu).

Na základě tohoto šetření bylo v rámci projektu „Vytvoření efektivních schopností“ vyhodnoceno 95 projektů, které byly rozříděny dle připravenosti do jednotlivých let a dle zaměření využití příslušných dotačních titulů. Toto rozčlenění bylo provedeno pracovníky sekretariátu MAS. Zásobník projektů se od roku 2007 rozšířil o řadu projektů a v současné době má celkem **146 projektových záměrů**.

V rámci 1. aktualizace SPL a Fichí probíhá aktualizace stávajících záměrů a začlenění dalších nových projektů. **Na základě tohoto konkrétního šetření a jeho přesných výsledků byl stanoven rozsah a zaměření fichí s finančním plánem do r. 2013.**

- 3) *Veřejné diskuze se starosty obcí*  
V rámci výše uvedené aktualizace byly definovány aktuální potřeby jednotlivých subjektů v území. Tyto potřeby byly zjišťovány formou plošných veřejných diskuzí při jednáních jednotlivých členských mikroregionů prostřednictvím příslušných starostů obcí (viz prezenční listiny jednání jednotlivých mikroregionů a aktualizované verze strategických plánů rozvoje jednotlivých mikroregionů do r. 2013).
- 4) *Jednání se členy MAS, potenciálními zájemci o členství a dobrovolníky*  
Prostřednictvím pracovníka sekretariátu, manažera a členů představenstva MAS dochází k ústním jednáním se členy MAS, zájemci o členství v MAS a dobrovolními spolupracovníky z řad expertů a spolupracujících subjektů. Z těchto jednání byly zjištěny možnosti spolupráce se subjekty od r. 2011 do r. 2013 a využití jejich spolupráce pro naplňování SPL.
- 5) *Informování veřejnosti prostřednictvím internetových stránek MAS*  
Stránky MAS Železnohorský region [www.maszr.oblast.cz](http://www.maszr.oblast.cz) prošly v r. 2011 aktualizací s ohledem na efektivnější informovanost občanů regionu a návštěvníků využívajících jejich zdrojů. Byla kompletně aktualizována jazyková mutace v AJ pro spolupráci se zahraničními partnery.

6) *Zpracování statistických údajů a dalších faktorů o regionu*

Údaje byly zjišťovány s využitím Českého statistického úřadu, Krajského úřadu a internetových stránek institucí shromažďujících relevantní údaje pro potřeby MAS ŽR.

7) *Projednání v orgánech a pracovních skupinách MAS*

SPL je součástí IÚSRV a vychází z ní, je vymezen jednak dle celkové vize SPL zaměřené na podporu tradic regionu, jeho přírodu a rozvoj cestovního ruchu a jednak je omezen o přímou podporu tradic a spolkového života na venkově, která není součástí Programu rozvoje venkova 2007-2013 ve formě akcí. SPL omezil rozsah podpor pro zemědělce o technologii výroby a rozsah podpor pro obce v oblasti technické infrastruktury z hlediska zásobníku projektů a celkových možností finanční výše na realizaci SPL do r. 2013.

**Po vytvoření stávající aktuální verze SPL a fichí byl dokument rozeslán všem členům MAS k závěrečnému připomínkování a byl zveřejněn na jednáních v mikroregionech, na jednáních představenstva - programového výboru a pracovní komise. Po definitivním zpracování veškerých připomínek byl SPL předložen ke schválení valné hromadě MAS ŽR.**

### 3.2. Zapojení místních aktérů do zpracování strategie

Za místní aktéry jsou považováni všichni, kteří působí v regionu a mohou přímo i nepřímo ovlivnit rozvoj regionu a realizaci SPL. **Jsou to především:**

- představitelé svazků obcí,
- představitelé měst a obcí,
- majitelé a manažeři drobných, malých a středních místních podniků,
- podnikatelé v zemědělství a mimo zemědělství (ve výrobě i službách),
- nestátní neziskové organizace občanského typu (zejména zájmová sdružení a poskytovatelé sociálních a jiných služeb) a nečlenské subjekty a dobrovolníci.

Ve vztahu k realizaci SPL, to jsou ovšem zejména:

- potencionální žadatelé a příjemci

Tito aktéři zpracovávali podklady, náměty, projekty a záměry při jednáních orgánů MAS (viz prezenční listiny z jednání členů MAS). Definovali společné cíle a cestu k jejich naplnění. Definována byla také vize MAS, která v rámci 1. aktualizace zůstala nezměněná, což dokládá její vhodné definování již v počátcích činnosti MAS.

**Nečlenské subjekty** podílející se na tvorbě SPL, vč. aktualizací

- *Krajský úřad Pardubického kraje*

Finančně podporuje aktivity MAS, které nejsou uznatelnými náklady v rámci realizace SPL, ale jsou její nedílnou součástí v rámci naplňování ISÚ. Zástupci se účastní jednání členů MAS. Pracovník KÚ PK je J. Žáková je certifikovaným manažerem venkovských regionů, účastní se pracovních diskuzí, navrhuje možnosti spolupráce subjektů. Jako dobrovolník byla zapojena do vyhodnocení dotazníkového šetření zásobníku projektů a tvorby jednotlivých fichí, vč. finančního plánu.

- *CHKO Železné hory*

Spolupráce s MAS na bázi výměny a poskytování informací, podpora společných aktivit a akcí.

- *Celostátní síť pro venkov Pardubického kraje*

Jako řádný člen MAS využívá výměny informací a zkušeností s ostatními členy, zapojuje se do pořádaných akcí, spolupracuje na bázi celkové propagace příkladů dobré praxe Pardubického kraje.

- *Školy Železnohorského regionu*

Spolupráce s MAS na bázi využití místního potenciálu, podpory místního patriotismu, celoživotního vzdělávání a propagace činnosti MAS.

- *Informační centra regionu*

Ve spolupráci s centrálou MAS pět informačních center (IC Heřmanův Městec, IC Nasavrky, IC Třemošnice, IC Seč a IC Přelouč) zajišťuje kvalitní přenos informací v regionu mezi MAS, obyvateli a návštěvníky. Slouží jako detašovaná místa centrály MAS. Pracovníci infocenter jsou dobrovolnými spolupracovníky MAS a dobrovolnými členy komise pro cestovní ruch a propagaci.



### 3.3. Podíl expertů na tvorbě SPL

- Firma VN KONZULT, s.r.o. – profesionální nezávislý subjekt v oboru regionálního rozvoje ve venkovském prostoru. Zpracovala koncepční dokument na základě veškerých podkladů potřebných pro jeho zpracování a platných podmínek PRV 2007 - 2013. Zpracování probíhalo ve spolupráci a za kontroly všech subjektů uvedených dle kapitol 3.1. a 3.2.
- Kateřina Korejtková, certifikovaný manažer venkovských regionů, působí na pozici manažera MAS Železnohorského regionu. Člen pracovní skupiny LEADER NS MAS ČR. Společně se všemi subjekty uvedenými dle kapitol 3.1. a 3.2. připravila podklady pro zpracování SPL.
- Členové představenstva a jmenovaných pracovních komisí. Členové týmu pro zpracování podkladů pro SPL vycházejících ze zkušeností s realizací SPL od r. 2009.
- Martin Písař, pracovník sekretariátu a administrátor projektů MAS. Člen týmu pro zpracování podkladů pro SPL vycházejících ze zkušeností s realizací SPL od r. 2009.
- Blanka Čížková, účetní MAS. Člen týmu pro zpracování podkladů pro SPL vycházejících ze zkušeností s realizací SPL od r. 2009.
- Všichni zapojení aktéři dle kapitol 3.1. a 3.2. jsou odborníky ve svých oborech a jejich činnost v rámci zpracování SPL je nedílnou součástí.
- V rámci aktualizace SPL se přihlíželo k názorům a zkušenostem partnerských MAS a členských MAS KS NS MAS ČR Pardubického kraje, k jejichž výměně docházelo pravidelně na jednáních představitelů daných MAS (zápisy z akcí).

## 4. Analýza území MAS

### 4.1. Hodnocení území

#### 4.1.1. Hodnocení území

MAS Železnohorský Region se rozkládá na území NUTS 2 Severovýchod, v Pardubickém kraji na území okresů Pardubice a Chrudim. Zahrnuje území pěti svazků obcí Za Letištěm, Podhůří Železných hor, Heřmanoměstecko, Železné hory a Centrum Železných hor. Je venkovskou oblastí částečně se rozkládající v CHKO Železné hory s velkým potenciálem pro rozvoj v oblasti venkovské turistiky.

Krajina přechází od rybníků, malebných potůčků a říček přes zvlněné podhůří Železných hor s bohatým výskytem smíšených lesů až po vrcholky Železných hor se svojí dominantou, impozantní zříceninou hradu Lichnice. Vzhledem k existenci CHKO Železné hory krajina nabízí širokou škálu přírodních krás. Na území regionu leží největší rekreační lokalita Pardubického kraje - Sečská přehrada.

#### Území regionu tvoří 63 obcí :

Barchov, Běstvína, Bezděkov, Biskupice, Bojanov, Bousov, Brloh, Bukovina u Přelouče, Ctětín, Čepí, České Lhotice, Dřenice, Dubany, Heřmanův Městec, Hodonín, Holotín, Horní Bradlo, Hošťalovice, Choltice, Chrtínky, Jedousov, Jeníkovice, Jezbořice, Klešice, Kněžice, Kostelec u Heřmanova Městec, Krásné, Křižanovice, Libkov, Liboměřice, Lipoltice, Lipovec, Litošice, Lukavice, Míčov-Sušice, Mikulovice, Mokošín, Načešice, Nasavrky, Ostřešany, Poběžovice u Přelouče, Podhořany u Ronova, Prachovice, Přelouč, Ronov nad Doubravou, Rozhovice, Seč, Sovolusky, Srnojedy, Staré Jesenčany, Stojice, Svinčany, Svojšice, Třebosice, Třemošnice, Turkovice, Úherčice, Urbanice, Valy, Vápenný Podol, Veselí, Vyžice, Žlebské Chvalovice.

#### Popis oblasti po stránce historické

První lidé se v krajině regionu objevili v mladším paleolitu (kolem 40 tis. – 10 tis. př.n.l.). Tehdy docházelo k častým změnám klimatu. Střídaly se doby ledové a meziledové, které byly o něco teplejší. V době ledové měla příroda v regionu podobu nehostinné tundry porostlé trávou, keří a zcela výjimečně stromy. V době meziledové dostávala po oteplení tundra podobu lesostepi a rozšiřoval se les.

Díky drsnému podnebí u nás žili mamuti, srstnatí nosorožci, šelmy, koně, sobi, jeleni, tuři. Kostí šelem a srstnatého nosorožce byly nalezeny v Cihelně u Svojšic nebo v cihelně v Blatě. Člověk se tehdy živil lovem. Pohyboval se v krajině regionu za zvěří a na žádném místě nezůstával dlouho. Tábořiště lovců byla proto spíš zimní a krátkodobá a nezachovala nám do dnešních dnů většinou jiné stopy než kamenné nástroje a jejich úštěpky. Ty byly nalezeny na mnoha místech regionu (mimo jiné v Bezděkově, Chrtínkách, Cholticích a Svinčanech).

Když lidé v neolitu přešli k zemědělství, stala se konstituce terénu a úrodnost půdy rozhodujícím faktorem pro založení osad. Region se rozkládá z části v Železných horách a jejich podhůří, zčásti i v úrodném a rovinatém Polabí. Proto jistě nepřekvapuje, že první zemědělci se usazovali převážně v severní části regionu.

Na Mikulovské planině bylo archeologickými vykopávkami odkryto velké množství osad, jak z neolitu (např. u Třebosic a Starých Jesenčan), tak pozdní doby kamenné (např. u Mikulovic). Ovšem vrcholem pravěkého osídlení (co do hustoty) byla v regionu bezesporu doba kultur popelnicových polí (od 12. století př.n.l.).

Jednalo se o kulturu lužickou a na ní navazující kulturu slezskoplatěnickou. Jejich pohřebiště či sídliště bylo prokázáno téměř v každém katastru obce v severní části sledovaného regionu (mimo jiné u Dražkovic, Duban, Jezbořic, v Přelouči, ve Svinčanech a Mělicích). V Čepí byl dokonce nalezen veliký bronzový poklad čítající 29 náramků, dvě bronzové spony a úlomky dalších bronzových ozdob. Velkému rozvoji osídlení napomohlo i příznivé klima – tehdy bylo o něco tepleji, než dnes.

Asi ve 4. století př.n.l. se u nás objevili Keltové. Jejich příchod měl místy podobu násilné invaze, která vývoj lidu popelnicových polí v regionu ukončila. Poněkud se tehdy ochladilo a průměrné roční teploty byly velmi podobné těm dnešním. Keltové k nám ale přišli na vysokém stupni vývoje a měli velice rozvinuté zemědělství – užívali železné radlice a další železné nástroje. S vysokým stupněm jejich civilizace souviselo rozvinuté zpracování kovů, především železářství a kovářství, ale i další řemesla. Keltové v regionu sídlili naopak v jeho jižní části, jistě díky železnorudným kutištím v Železných horách, které podle nich dostaly své jméno. Keltové také v potocích Železných hor rýžovali zlato.

Budovali také první města – oppida. Keltské oppidum existovalo na přelomu 2. a 3. století př.n.l. v Hradišti u Českých Lhotic. Jedná se o jediné oppidum ve východních Čechách. Keltové si pro stavbu oppid vybírali vyvýšená místa u řek a blízko zdrojů surovin. Žilo v nich několik tisíc lidí a byla to obchodní mocenská i náboženská centra. Oppida Keltové řádně opevňovali, to zdejší dvojité valy a příkopy. Můžeme je ještě dodnes vidět v terénu. Z jiných míst regionu máme z jejich éry spíše ojedinělé nálezy (s výjimkou Mikulovské planiny, kde keltské osídlení navázalo na osídlení kulturami popelnicových polí).

V prvním století před změnou letopočtu se ještě více ochladilo a přibývalo srážek. Toto drsnější a vlhčí klima napomohlo rozšíření lesa s převahou buku. Chladnější období trvalo až do 4. stol. n.l. Je to tzv. doba římská, kdy na území Čech sídlili Germáni, ale region byl tehdy osídlen jen velice řídko. Nález hrobu máme z Mělic a osada existovala v Třebosicích a Ostřešanech. Germáni těžili mezi Valy a Přeloučí železité konkrce.

Následovalo několik století stěhování národů, kdy byl celý region bez lidí. Až v 6. století přicházejí do Čech Slované. Zpočátku ale mířili do nitra Čech, kde se i usazovali, a ostatní oblasti byly stranou jejich zájmu. Výjimkou je ovšem slovanská osada ze 6.století, která byla archeology odkryta v Třebosicích.

Slované se na rozdíl od Keltů usazovali v nížinných polohách u řek. Osady se proto objevují nejprve v nížinách a postupují směrem k Železným horám, které tehdy zcela pokrýval les. Slovanské osídlení se začalo na území regionu postupně rozšiřovat v 9. století. Tehdy už byla Mikulovická planina opět hustě osídlena (Ostřetín, Dražkovice, Mikulovice a další). Sehrála v tom roli strategická blízkost Labe – důležité dopravní spojnice a jeho soutoku s Chrudimkou.

V 11. století existovala Přelouč i Mokošín, který Opatovický klášter dostal darem v roce 1086 při svém založení. Dále stála osada i v místě Bezděkova, osada v Cholticích a Svinčanech. Již na konci 11. století stál v Jezbořicích přemyslovský knížecí dvorec, tedy důležité hospodářské centrum. Velmi starou obcí je také Kostelec u Heřmanova Městce, neboť jeho kostel je původně románský. Kostel byl opevněn valy a příkopy a dnes v něm nalezneme velmi cenné středověké nástěnné malby.

Ve 12. století osídlení dále postupovalo: bezpečně existovali už i Chrtíky, Ledec, Veselí nebo Běstvína. V Železných horách existovaly před rokem 1126 osady Krásné, Polánka, Bojanov.

Jsou to tedy prastaré osady, které tehdy musely být malinkým ostrůvkem v rozsáhlých okolních hvozdech. V roce 1120 byl založen klášter ve Vilémově. Jednalo se o klášter řeholního řádu benediktýnů, kteří u něj vystavěli i hrazené městečko. Kláštery tehdy hrály důležitou roli v kultivaci a osidlování do té doby nepřístupné krajiny. Tak i klášter ve Vilémově organizoval osídlení vyšších poloh v Železných horách a přiváděl sem osadníky.

Teprve díky kolonizační činnosti kláštera začalo osídlení v Železných horách postupně houstnout. Původní majitel osad - klášter ve Vilémově byl zpuštěn roku 1278, kdy jej vypálila vojska krále Rudolfa Habsburského, a definitivně zanikl v době husitských válek roku 1421.

Dá se říci, že dnešní struktura sídel regionu se vytvořila už ve středověku. Většina obcí byla založena do 13. století. Kromě písemných zmínek nám to dokládají i gotické kostely. Uveďme jeden příklad za všechny: kostel sv. Petra a Pavla v Rozhovcích. Pouze ve vyšších polohách vznikaly osady později.

Klášter ve Vilémově předal v roce 1329 celý bojanovský újezd pod správu hradu Lichnice. Po tomto roce dokončovala osidlování doposud neobydlených území Železných hor právě správa hradu Lichnice a vznikly tak např. Liboměřice. Dokladem středověkého osidlování hornatějších oblastí jsou i zříceniny strážných hradů ze 14. století, Ohebu a Vidštejna, které se tyčí nad přehradní nádrží Seč.

Některé osady se ve středověku rozrůstaly víc než jiné a staly se z nich městečka či města s určitými privilegii. Na území regionu to byla Přelouč v Polabí, Choltice, Heřmanův Městec, Ronov nad Doubravou a Třemošnice v podhůří Železných hor, přímo v Železných horách pak Bojanov, Nasavrky, Seč. Na jejich dnešním významu vidíme, že některá se rozrůstala a rozkvétala po staletí, jiná postupně ztrácela na důležitosti.

V Polabí a v podhůří Železných hor je ve sledovaném regionu v mnoha obcích doložena tvrz. Jednalo se většinou o tvrze vodní, využívající bažinatého terénu a vodních příkopů. Z toho vyplývá, že původně bylo území roztržštěno na různá drobná panství. Situace se změnila až v 16. století.

Velmi mocný pán Vilém z Pernštejna vytvořil velké pardubické panství, které zasahovalo i část řešeného regionu. Díky tomu se této oblasti dotklo i budování rybníční soustavy na Pardubicku. Ve Valech měl dokonce tvrz vrchní stavitel rybníků Kunát mladší z Dobřenic. I v jejich okolí vystavěl velkorysý rybníční systém. Potok



Struha – Zlatotok se svými přítoky vodou zásoboval a dodnes zásobuje desítky rybníků. Sedm rybníků napájel i Návesní potok v okolí Bezděkova a mohli bychom uvést řadu dalších příkladů. Rybníky umožnily hospodářsky využít také močály, které se nijak nepodařilo odvodnit. Zatopily ovšem leckde i vsi a jejich polnosti. Člověk vzhledem ke svým tehdejším možnostem musel velmi dobře odhadnout nejen kde a jak velké rybníky vybudovat, ale i k nim přivést vodu. K tomu sloužily vodní kanály jako Opatovický kanál nebo i potoky jako třeba Struha - Zlatotok. Část jejího koryta byla uměle vybudována ve slínovém podloží Bílého kopce a vede po vrstevnici. Šířka umělého koryta je 8 až 10 m a hloubka kolem 6 m.

V 16. století se podařilo i rodu Gerštorfů sídlících v Cholticích vytvořit rozsáhlé panství. Ostatní části regionu pokrývalo převážně panství sečské, žlebské a nasavrcké, které pak spojil v jeden velký celek roku 1747 kníže Jan Adam Auersperk.

Severní nížinatá část regionu spoléhala na své bohatství zakotvené v kvalitní půdě, popřípadě výnosných rybnících, snad až s jedinou výjimkou: od 15. století se rozvíjela specializovaná těžba kamene na výrobu mlýnských kamenů v okolí Raškovic.

V jižní části regionu se spíš hledali poklady nerostného bohatství. V 16. století se kolem Bojanova i Křižanovic prováděly pokusy s dolováním rud barevných kovů. Nebyly ovšem příliš úspěšné. V okolí Bojanova se ale těžil vápenec, a to až do poloviny 19. století. Lukavici zase proslavila těžba pyritu, jejíž počátky spadají už do konce 16. století. Na počátku 17. století zde vzniklo významné výrobní středisko. Kromě dolů zde byla i továrna na zpracování pyritu, ze kterého se zde nejprve vyráběla síra a později kyselina sírová.

V regionu lze dodnes najít památky na zpracování železa. U Kostelce u Heřmanova Městce nalezneme zbytek železné huti ze 17. století. V Klešicích existoval hamr na zkujňování surového železa. S rozvojem sklářství a železářské výroby souvisela i velká spotřeba dřeva. Proto byly železářské nebo sklářské hutě zakládány v blízkosti lesních porostů, které ovšem díky tomu brzy vzaly za své. Sklářská huť Vilemína byla založena v Horním Bradle a vyráběla překrásný olovnatý křišťál.

Na konci 18. století nastaly převratné změny: vyšel Toleranční patent povolující i jiné, než jen katolické náboženství a následně byla zrušena roboty. Po jejich uplatnění došlo v celém regionu k postupnému rozvoji zemědělství a drobných řemesel a s tím i k růstu počtu obyvatel. V Hradišti mohl být také postaven evangelický kostel. Stalo se tak roku 1786 a musel se řídit řadou předpisů. Kupříkladu se nesměl podobat kostelu katolickému, nesměl mít věž a vcházet se do něj smělo jediným vchodem, který ale nesměl vést z veřejného prostranství.

18. století s sebou přineslo i jiné změny. Ty se dotkly především severní části regionu: množství rybníků bylo rušeno a přeměněno na pole. Výnosy z obilí byly tehdy totiž daleko vyšší než z ryb.

### Zajímavosti regionu

**Prales Polom** – lesní komplex. Původní pralesní bukovojedlový porost s výskytem vzácných druhů hub.

**Jediné keltské oppidum ve Východních Čechách** – součást Archeoparku Nasavrky (stálá výstavní expozice v Nasavrkách, Keltská stezka, vzdělávací programy, funkční keltská vesnice (ve výstavbě, r. dokončení 2012).

**Vápenka v Závratci** – Berlova vápenka, Muzeum vápenictví v Železných horách – stálá výstavní expozice, naučná stezka. Součást projektu Železné hory – významná geologická oblast – ukázky historické geologické činnosti krajiny

**Rozhledny Barborka a Boika** – Boika u Českých Lhotic je volně přístupná. Součástí areálu rozhledny Barborka v Horních Raškovicích je stálá exteriérová výstavní expozice kamenných a dřevěných plastik, fit stezka, naučná stezka Raškovickými lomy.

**Židovská synagoga v Heřmanově Městci** – součást stálé výstavní expozice Gallery Cyraný (objekt bývalé židovské školy) – díla východočeských malířů 20. stol. (Kupka, Zrzavý, Čapek, Štýrský, Kubišta...). Židovský hřbitov – jeden z největších ve střední Evropě.

**NPR Lichnice – Kaňkovy hory** – nejkrásnější a nejcennější místo Železných hor. Zvláště atraktivní jsou rokle Hedvíkovská a Lovětínská s převýšením 200 m.

**Zámecký areál v Cholticích** – sezónní expozice (květen-říjen) Vlastivědné muzeum s barokní lékárnou a Svět vodníků a loutek černého divadla. Součástí areálu přírodní rezervace Choltická obora.

**Přehradní nádrž Seč** - významné rekreační středisko Pardubicka a Chrudimska. Ubytovací a stravovací kapacity, outdoorové aktivity, vodní sporty. Zříceniny hradů Oheb a Vildštejn.

**Nejstarší centrum turistické a rodinné rekreace Autokempink Konopáč** – původně Eliščiný lázně, nyní přírodní koupaliště s moderně vybaveným autokempem s řadou volnočasových aktivit a letním kinem. Výchozí místo do Železnohorského regionu.



**Evropské centrum pro jezdecký sport a agroturistiku farma Slunečný dvůr** – unikátní dostihová dráha, panoramatická gastronomická restaurace, ubytování s vlastními koňmi, registrované místo Cyklisté vítáni.

**Naučná stezka Heřmanův Městec – město dvou moří** – v délce 3,5 km se šesti tématickými zastaveními na téma dávný geologický vývoj území.

**Vlastivědná stezka Rybníční soustava Heřmanoměstecka** - v délce 2,5 km na osmi zastaveních mapuje vývoj rybníkářství v krajině. Výchozí místo Autokempink Konopáč u Heřmanova Městce.

**Běžkařské trasy Železnohorského regionu** - 75 km tras upravených skůtrem se stopovacím zařízením mezi Nasavrkami, Krásným a Ústupkami na Seči. O aktuálnosti technického stavu tratí informuje 6 webových kamer.

**Tematické a putovní cyklotrasy Železnohorského regionu** – vytvořen systém značených cyklotras s různou náročností s doplňkovými službami CR. Trasy jsou rozděleny na jednodenní a vícedenní.

**Z potůčku potok, z říčky řeka** – trasy se jako klikatý tok říčky vinou celým územím Železnohorského regionu. Jedná se o tři trasy, které vedou dle významných toků (Labe, Struhy, Doubravy a Chrudimky) směrem do centra regionu, až k největší vodní ploše – Sečské přehradě.

**Stezka za poznáním Historie vápenictví** – stezka začíná u Berlovy vápenky v Závratci a provází turisty po významných místech, kde se v minulosti, ale i v současnosti těží vápenec. Trasa stezky je určena převážně pro pěší, ale značná část se dá i zvládnout na kole nebo autem.

#### 4.1.2. Důvod výběru daného území

Území má veliký rozvojový potenciál v oblasti ochrany přírody a krajiny a udržitelného cestovního ruchu. Na území MAS je v konečné fázi vytvoření několika projektů vedoucích k prohlášení rozhodující části MAS ŽR **GEOPARKEM Železné hory**, jenž by se stal součástí obdobných parků v rámci UNESCO. Tento cíl vychází z jedinečných přírodních a geologických místních podmínek. Dlouhodobý cíl – kvalitní funkce GEOPARKU - bude dosahován inovativním propojením jednotlivých subjektů a jejich projektů, jenž jsou na vytvoření, funkcích a přínosech GEOPARKU zainteresováni.

#### Společná charakteristika území

Důvody výběru daného území souvisí s přirozeným vývojem spolupráce měst, obcí a dalších subjektů, která se v tomto území rozvíjí od roku 1999. Mezi nejdůležitější lze jmenovat tyto:

- Homogenní území s podobnými ekonomickými, demografickými, sociálními, historickými a geografickými parametry.
- Území je spojováno společnými zájmy obcí a obyvatel, které tyto zájmy (či problémy) dokáží řešit společně. Jde tedy o schopnost domluvit se na řešení společných problémů.
- Z původně účelové spolupráce (odpadové hospodářství, plynofikace...) se postupně rozvinula široká spolupráce obcí a mikroregionů napříč akcemi. Tím se začala rozšiřovat témata pro společné projekty a akce, které s sebou nesla přirozenou spolupráci se všemi subjekty na venkově.
- Úspěšnost spolupráce motivovala obyvatele a další subjekty k dalším společným aktivitám.

#### Shodné či styčné charakteristiky území

##### - Společný historický vývoj

Většina obcí se vyvíjela již od středověku na území tří velkých sousedních panství: Gerštorfské (Choltice a okolí), Pernštýnské (jižní Pardubicko) a Auersperské (Železné hory). Viz pasportizace památek jednotlivých mikroregionů a Studie krajiny a přírody podhůří Železných hor.

##### - Srovnatelné podmínky pro hospodaření

Podmínky jsou dány rázem krajiny a právě společným historickým vývojem. Oblast zemědělství nebyla v Železných horách a podhůří zasažena v 50. letech kolektivizací a zcelováním lánů, jako v případě polabské krajiny a ostatních nížin. Viz. Integrovaná strategie venkova MAS ŽR (posouzení map stabilního katastru se současným stavem) a Studie území MAS v souvislosti s diverzifikací zemědělství – spolupráce s Okresní agrární komorou Pardubice a Chrudím.

##### - Vzhled krajiny

Společný vzhled krajiny opět vychází ze společného historického vývoje, zakládání historických rybníčních soustav a posléze společné a koordinované ochrany a péče o krajinu, především díky CHKO Železné hory. Viz letecké snímky krajiny.



- **Rovnoměrné osídlení krajiny**

Až na dvě města regionu Přelouč (8 525 obyvatel) a Heřmanův Městec (4 972 obyvatel) se jedná o malá historická venkovská sídla nezasažená nekontrolovatelnou novodobou výstavbou. Největší počet sídel, 26, je do 500 obyvatel.

**Zvláštnosti území oproti jiným územím**

- **Úroveň zachování původní podhorské krajiny**

Úroveň zachování krajiny je stanovena na základě:

- existence 20 maloplošných chráněných území a 12 Evropsky významných lokalit v rámci Soustavy chráněných území Natura 2000 v České republice na území celého regionu MAS ŽR.

- **Existence CHKO Železné hory – vysoká míra ochrany přírody**

CHKO Železné hory byla vyhlášena již r. 1991. Rozkládá se na ploše 284 km<sup>2</sup>, což je více než polovina plochy regionu MAS ŽR (428 km<sup>2</sup>).

Na území CHKO ŽH je vyhlášeno 16 zvláště chráněných území. Národní přírodní rezervace Lichnice-Kaňkovy hory patří k nejkrásnějším a nejcenějším místům Železných hor. Zvláště atraktivní jsou dvě rokle, Hedvikovská a Lovětínská, s převýšením kolem 200 m. Řeka Chrudimka vyhloubila v tvrdých horninách hluboká údolí Krkanku a Peklo. Na mnoha místech najdeme doklady o geologické minulosti Země, a to v podobě hornin různého stáří a nálezy zkamenělin. U Vápenného Podola jsou i dvě veřejnosti nepřístupné jeskyně, kde je evropsky významné zimoviště netopýrů. V přírodním parku Palác u Heřmanova Městce lze obdivovat výchozy hornin a staleté stromy.

Z uvedených skutečností o jedinečném geologickém vývoji území vychází **dlouhodobý záměr vyhlášení GEOPARKU Železné hory v rámci UNESCO.**

- **Malé sídelní celky s původní architekturou**

Tato skutečnost vyplývá z přirozeného vývoje sídel ve zdejší krajině stranou velkých měst, a tedy i v minulosti stranou zájmu budování „modernistických“ staveb na venkově.

V celkového počtu 63 členských obcí je 8 obcí do 100 obyvatel, 26 obcí do 250 obyvatel, 14 obcí do 500 obyvatel a pouze 14 obcí je nad 500 obyvatel.

- **Podpora zachování tradic a místního patriotismu**

Okolní příroda, ráz krajiny a životní podmínky formovaly i vývoj kulturní společnosti. Některé akce, jako jsou tradiční masopusty, stavění májů, posvícení a poutě přetrvávají více méně v nezměněné podobě do dnešní doby. Některé tradice však byly pozapomenuty. V současné době ve spolupráci se subjekty regionu **dochází k jejich obnově** v modernějším pojetí. Jedná se především o Svatojánskou noc, **Tradice Železnohorského regionu, Babí léto na Konopáči** (viz. nepovinné přílohy fotodokumentace a tiskové zprávy) a dalších. Tyto akce nejen představují tradiční řemesla a tradiční výrobní postupy, ke kterým se vrací dnešní mladí lidé, ale dávají i možnost představení novodobých řemeslných výrobků, které vznikají v současné době, např. moderní keramika, barvení látek aj.

Na území regionu se pořádá množství významných pravidelných akcí s dlouholetou historií. Od koncertní přehlídky chrámových sborů a klanění Tří králů v Cholticích, přes Nasavrcskou Paletu – letní výstavu výtvarných děl, Nasavrcké hudební léto a udílení cen Františka Filipovského za dabing v Přelouči, přehlídku divadel malých forem, až po významné sportovní akce všeho druhu.

Významný potenciál v oblasti tradic a kultury má pro rozvoj regionu **historie Keltů. Archeopark Nasavrky** obsahuje bezpočet aktivit, které zajišťuje společně s tradičními akcemi občanské sdružení Boii – člen MAS ŽR. A dále **židovská historie**, především na území města Heřmanův Městec.

**Na území MAS ŽR je pravidelně pořádáno 30 tradičních akcí.**

V rámci spolupráce s Univerzitou Pardubice je zpracovávána **studentská práce** na téma „**Historie a současnost tradic Železnohorského regionu s možností využití pro současný rozvoj**“.

- **Existence zvýšené míry rybníků a vodotečí.**

Území regionu je historické území s výskytem vybudovaných rybníků za středověkých pánů Gerštorfů (Choltické panství) a Pernštejnů (Pardubické panství). Do dnešních dnů se dochovala část rybníční soustavy, vč. vodotečí

s původními meandrujícími koryty (Meandry Struhy u Bezděkova – přírodní památka, Meandrující tok Struhy ve Veselí – biokoridor regionálního významu), viz **projekt Z potůčku potok, z říčky řeka**.

#### 4.1.3. Identifikace problémů a potřeb regionu

- **Zlepšení kvality života ve venkovských oblastech zvýšenou péčí o památky v souvislosti s rozvojem znalostí a vztahu obyvatel ke kulturnímu bohatství svého regionu. Posílení vztahu obyvatel k regionu.**

*Analýza:* Venkovská krajina regionu je bohatá na výskyt původních staveb lidové architektury, významných evidovaných památek v ÚSKP a ostatních drobných památek (viz. zpracované pasportizace drobných památek v jednotlivých mikroregionech). Památky jsou v regionech již dlouhodobě opravovány. Subjekty s jejich realizací mají bohaté zkušenosti (viz. realizované projekty jednotlivých mikroregionů)

*Závěr:* Na již opravené památky budou logicky navazovat postupné úpravy okolí a celých center obcí, což podporuje provázanost s ostatními fichemi SPL. Opravy památek podporují návrat ke kulturním tradicím venkova v duchu celkové vize.

- **Zlepšení kvality života ve venkovských oblastech v souvislosti se zlepšením technického stavu dopravní a technické infrastruktury. Snížení míry odlivu ekonomicky silných obyvatel do měst.**

*Analýza:* Stav technické infrastruktury na venkově je všeobecně špatný, nenabízí přijatelné podmínky pro život mladších obyvatel. Má však dobré a kvalitní základy, na který se dají vytvářet nové a kvalitní podmínky pro zvýšení životní úrovně venkova.

*Závěr:* Řešení projektů v této oblasti je prioritní, protože z nich vycházejí a navazují ostatní fiche. Od opravených komunikací a center obcí, které využívají veškeré subjekty na venkově je nutno začít.

- **Zkvalitnění občanské vybavenosti a služeb na venkově ve spolupráci s rozvojem lidského potenciálu, ve spolupráci se službami v oblasti cestovního ruchu. Zmírnění odlivu aktivních obyvatel do měst. Zvýšená hospodářská stabilita regionu.**

*Analýza:* Stav občanské vybavenosti a služeb odpovídá celorepublikovému průměru, nabízí pouze základní standard a základní služby (školství, zdravotnictví, obchody...). Je zde však veliký rozvojový potenciál právě s oblasti poskytování služeb v cestovním ruchu, s tím přímo souvisí zkvalitnění základních občanských služeb s využitím i pro turisty, odbytem místních produktů a služeb aj.

*Závěr:* Řešení projektů v této oblasti je prioritní s přímo souvisejícím výše uvedeným zkvalitněním života na venkově, z nich vycházejí a navazují ostatní fiche.

- **Zkvalitnění a rozšíření nabídky v oblasti cestovního ruchu a turistiky. Navýšení počtu turistů využívajících služby na území regionu. Zvýšení hospodářské stability regionu.**

*Analýza:* Oblast cestovního ruchu má dle uvedených skutečností obrovský potenciál v podpoře soukromého podnikání. Stav nabídky je v současné době nedostačující, ale rozvíjí se. Je nutno navýšit počet ubytovacích kapacit a doprovodných služeb, což přinese rozvoj i vlastním obcím. Projekty tohoto charakteru přímo souvisí s rozvojem venkova, služeb a kulturních tradic.

*Závěr:* Řešení projektů v této oblasti je prioritní pro využití potenciálu regionu, pro zvýšení kvality služeb a tím zajištění zvýšení počtu turistů přijíždějících do regionu a využívajících jeho služeb.

- **Obnova zemědělských provozoven v souvislosti s rozvojem nových nezemědělských aktivit v rámci obnovy krajiny, zvýšení hospodářské stability a rozvoje cestovního ruchu.**

*Analýza:* Technický stav zemědělských provozoven je proměnlivý. Některé objekty jsou buď nevyužívané nebo zanedbané. Ruší ráz krajiny a nevhodně působí na turisty. V rámci tohoto opatření by byly zlepšovány stavy pastvin, vč. zázemí. V případě oprav objektů a přilehlých ploch, vč. využití možnosti jiných druhů nezemědělské činnosti Z důvodu rozvoje cestovního ruchu jednak občanské vybavenosti a služeb odpovídá celorepublikovému průměru, nabízí pouze základní standard a základní služby (školství, zdravotnictví, obchody...). Je zde však veliký rozvojový potenciál právě s oblasti poskytování služeb v cestovním ruchu, s tím přímo souvisí zkvalitnění základních občanských služeb s využitím i pro turisty.

*Závěr:* V případě oprav objektů a přilehlých ploch, vč. využití možnosti jiných druhů nezemědělské činnosti a zlepšení venkovních pastvin vše přispěje ke zvelebení rázu tradiční krajiny, a tím přímo podpoří rozvoj cestovního ruchu v regionu.

#### Problémy a cesty k řešení společného cíle

<b>Problém:</b>	<b>Množství památek ve špatném technickém stavu</b>
<b>Řešení:</b>	Opravy památek, využití v oblasti rozvoje venkova a cestovního ruchu, podpora tradic, zlepšení stavu krajiny
<b>Problém:</b>	<b>Špatný stav technické infrastruktury</b>
<b>Řešení:</b>	Zkvalitnění TI, zlepšení stavu center obcí, využití v oblasti rozvoje venkova a cestovního ruchu, podpora tradic
<b>Problém:</b>	<b>Nedostatečná občanská vybavenost a služby</b>
<b>Řešení:</b>	Zkvalitnění služeb a občanské vybavenosti, využití v oblasti rozvoje venkova a cestovního ruchu
<b>Problém:</b>	<b>Nedostatečná kapacita a nabídka služeb v oblasti cestovního ruchu</b>
<b>Řešení:</b>	Zvýšení ubytovací kapacity a rozšíření nabídky trávení volného času, využití v oblasti rozvoje venkova a cestovního ruchu
<b>Problém:</b>	<b>Špatný technický stav zemědělských objektů, malá diverzif. nezem.činností</b>
<b>Řešení:</b>	Zlepšení technického stavu objektů, rozšíření mimo zemědělských aktivit, využití v oblasti rozvoje venkova, cestovního ruchu, zlepšení stavu krajiny

## 4.2. Zdroje území pro realizaci SPL

### 4.2.1. Lidské zdroje

Z uvedeného počtu obyvatel MAS je zřejmý vysoký lidský potenciál mezi veškerými subjekty a složkami obyvatel. Tento argument podporuje fakt **široké členské základny MAS**, která **se stále rozšiřuje**. V současné době má **34 členských subjektů a 8 dobrovolníků**. Dále tento fakt podporuje široká míra dalších dobrovolných nečlenských spolupracovníků především ze strany spolupracujících subjektů, nezávislých odborníků, obyvatel a vzdělávacích institucí, především místních mateřských, základních a středních škol.

V území působnosti MAS realizují rozvojové projekty jak obce, tak podnikatelské subjekty i několik zkušených neziskových organizací. Nejen díky předchozímu programu LEADER+ zde existuje široké spektrum možných překladatelů projektů, kteří mají zkušenosti s čerpáním dotací z programů EU.

**Na území MAS bylo od roku 2001** (vznik jednotlivých mikroregionů) **realizováno množství** široce zaměřených **projektů** na rozvoj venkova, péči o přírodu, zlepšování stavu životního prostředí, rozvoj služeb v cestovním ruchu, péče o kulturní památky, aj. Projekty byly realizovány většinou s dotační podporou Pardubického kraje, Ministerstva pro místní rozvoj (vč. projektu LEADER+ Obnova a péče o krajinu a přírodní prostředí), Státního fondu rozvoje bydlení, Ministerstva zemědělství, Státního fondu životního prostředí, Státního fondu dopravní infrastruktury a operačních programů pro období 2007 – 2013, vč. Programu rozvoje venkova. Podrobnosti viz kapitola 8.1. spolupráce.

Z tohoto výčtu realizovaných projektů lze usoudit vysoké zkušenosti s realizováním projektů pro větší územní celky i řešení jednotlivě odlišných, i když souvisejících projektů.

Spolupráce na větších projektech pro území více sousedních mikroregionů byla realizována ještě před existencí MAS, viz. Tématické cyklookruhy na území čtyř mikroregionů.

Od r. 2003 probíhala cílená koordinace společných postupů členských mikroregionů na bázi pravidelných jednání představitelů mikroregionů. Viz zápisy z jednání.

V roce 2009 byla MAS Železnohorský region se svým Strategickým plánem LEADER „Návrat ke kořenům“ vybrána mezi **podpořené MAS 32+** v Programu rozvoje venkova 2007 – 13, opatření IV.1. Realizace místní rozvoje strategie. Od té doby proběhly **dvě úspěšné výzvy MAS**. První proběhla hned na podzim 2009, bylo podáno celkem 12 projektových žádostí, z nichž bylo 10 vybráno k realizaci. Tato 1. výzva má v nynější době všech **10 projektů realizovaných** a úspěšně dokončených.

V roce 2010 proběhla 2. výzva MAS, bylo vybráno celkem **12 projektů**, všechny byly **podpořeny k realizaci**.

**Plošné zkušenosti lidského potenciálu na základě uvedeného množství úspěšně realizovaných projektů v území jsou vysoké.**

**Dle zásobníku projektů, který je v současné době stále rozšiřován (146 projektů) a rozčleněn do jednotlivých časových období a fichí, viz. tabulky zásobníku projektů, lze doložit vysoký potenciál žadatelů a zkušených realizátorů budoucích projektů i za cenu jejich předfinancování.**

V rámci rozšiřování a zkvalitnění lidského potenciálu pro koordinaci projektů, zpracování, realizaci a vyhodnocení jsou pořádány vzdělávací akce v rámci MAS ŽR, v rámci členské obce Čepí, jenž je nositelem dotačního titulu Regionální škola obnovy a rozvoje venkova, v rámci členství Celostátní sítě pro venkov Pardubického kraje a v rámci jednotlivých mikroregionů.

Aktivity jsou vzájemně koordinovány tak, aby se nedublovaly.

**Nejvýznamnější vzdělávací akce velkého rozsahu v posledním období:**

Říjen 2004	Vzdělávací seminář na území Euregionu Muelviertel (členové MAS a představitelé obcí PK)
Říjen 2005	Vzdělávací seminář na území Euregionu Weinviertel (členové MAS a představitelé obcí PK)
Září 2006	Vzdělávací seminář na území Jihomoravského kraje, území MAS Strážnicko (členové MAS a představitelé obcí PK)
Březen 2007	Poznejte MAS Železnohorský region (obyvatelé MAS ŽR)
Duben 2007	Partnerství místních akčních skupin (představitelé 8 partnerských MAS)
Květen 2007	MAS - příležitost pro venkov (představitelé MAS PK a Krajského úřadu Pardubického kraje)
Září 2007	Vzdělávací seminář na území Euregionu Šumava-Bavorský les, území MAS Pošumaví (členové MAS a představitelé obcí PK)
Září – listopad 2007	Nebojte se e-learningu (členové MAS ŽR a partnerské MAS Region Kunětické hory)
Listopad 2007	Vzdělávací seminář na území MAS Strážnicko (členové MAS a představitelé obcí PK)
Březen 2008	Promoakce v oblasti cestovního ruchu v Železnohorském regionu (členové MAS ŽR, Destinační společnosti Východní Čechy, Krajského úřadu Pardubického kraje, zástupci médií)
Září 2008	Zahraniční vzdělávací seminář na Slovensko, Prešovský kraj (členové MAS a představitelé obcí PK)
Říjen 2008	II. ročník promoakce Za poznáním Železnohorského regionu
Duben 2009	Dny Železnohorského regionu (obyvatelé MAS ŽR)
Září 2009	III. ročník promoakce Za poznáním Železnohorského regionu (obyvatelé MAS ŽR)
Říjen 2009	Výjezdní seminář na území partnerské MAS Strážnicko a střední Moravu (členové MAS a představitelé obcí PK)
Listopad 2009	Celostátní konference Venkov 2009 Holešov (představitelé MAS ČR)
Březen 2010	Seminář na území partnerské MAS Pošumaví (představitelé MAS ŽR)
Duben 2010	Dny Železnohorského regionu – II. Ročník (obyvatelé MAS ŽR)
Září 2010	Výjezdní pracovní seminář na území MAS Dolní Morava, Slovensko a LEADER region Czerhatalja v Maďarsku (členové MAS a představitelé obcí PK)
Listopad 2010	Konference Venkov 2010 v Lázních Běláhrad (představitelé MAS ČR)
Březen 2011	Seminář na území partnerské MAS POHODA venkova (představitelé MAS ŽR)
Duben 2011	Dny Železnohorského regionu – III. Ročník (obyvatelé MAS ŽR)
Květen 2011	Výměna zkušeností se zahraničními MAS (MAS Litva)

Viz prezenční listiny a cestovní zprávy s fotodokumentací.

**Veškeré informace jsou dostupné všem občanům regionu** na webových stránkách MAS, jejichž unikátní technické propojení umožňuje předávat automaticky aktuální data i pro weby jednotlivých mikroregionů v rámci systému Doménová koule. Výsledky v tiskové podobě a elektronické prezentace lze získat bezplatně na požádání v centráletu MAS – TIC Heřmanoměstecko. Zde je také vytvářena „knihovna“ materiálů pro potřeby subjektů na území MAS.

**MAS spolupracovala s partnerskými MAS na vytváření vzdělávacích programů pomocí metody e-learningu, která šetří čas a finanční prostředky vytiženým členům MAS. Lidé se mohou vzdělávat v klidu doma, ve svém volnu. Nemusí dojíždět za vzděláním do měst. Viz partnerský pilotní projekt „Nebojte se e-learningu“**



(pořádají členské a spolupracující subjekty MAS ŽR, MAS Region Kunětické hory a MAS Pošumaví pro subjekty MAS Pardubického kraje, viz prezenční listiny). Nadále spolupracuje s partnerskými MAS na projektu nastavení systému odbytu místních produktů.

#### 4.2.2. Finanční zdroje

Finanční zdroje území jsou odpovídající malým sídelním celkům. Finanční zdroje pro neziskové organizace jsou minimální. Finanční zdroje soukromého sektoru nelze přesně specifikovat především vzhledem k současné hospodářské situaci. Pouze se dá odhadovat dle míry rozvoje malého a středního podnikání a udržitelnosti podnikání pro zemědělce a zemědělská družstva (zdroj Agrární komora a Hospodářská komora).

**Přímé finanční zdroje MAS jsou tvořeny z členských příspěvků, příspěvků spolupracujících subjektů a dobrovolníků a finanční podpory Pardubického kraje na akce, které jsou neuznatelnými náklady z hlediska SPL, avšak potřebnými pro rozvoj území regionu.**

V průběhu realizace SPL se ukázalo, že zejména pro neziskové organizace a zemědělské subjekty je problematické předfinancování projektů. Druhá věc, která se ukázala na základě realizace SPL je, že velkou překážkou podávání žádostí z řad podnikatelů je poměrně náročná příprava administrace projektů. Pro větší zapojení podnikatelské sféry sekretariát MAS nabízí možnost konzultací. Důležitý je i přenos dobrých příkladů novým potenciálním zájemcům.

**Z úspěšné realizace množství projektů i formou předfinancování lze usoudit (viz kapitola 8.1.), že MAS umí efektivně nakládat s finančními prostředky a případně nutnosti zajistit předfinancování.**

#### 4.2.3. Hospodářské zdroje

Hospodářské zdroje vyplývají z absorpční kapacity území, z míry nezaměstnanosti, z počtu pracovních míst, a tím existence firem vytvářejících nová pracovní místa a především aktuální hospodářské situace. Vzhledem k míře nezaměstnanosti, která činí 11,8% (zdroj: Úřad práce) se opět jedná o celorepublikový průměr.

Nastavené fiche vycházejí jak z identifikovaných potřeb území, tak z reálných potřeb členských i nečlenských subjektů, kteří se zúčastnili sběru dat a dalších subjektů, kteří využily možnosti konzultace u zástupců MAS. Na základě tohoto sběru dat byla vytvořena databáze projektů, o jejichž realizaci je v území předběžný zájem.

Z hlediska zájmu potenciálních žadatelů v území MAS existuje absorpční kapacita pro minimálně tyto projekty:

##### a) oblast rozvoje lidských zdrojů

- rekonstrukce a vybavení stávajících vzdělávacích zařízení – cca 3 záměry
- práce s dětmi ve sdruženích a spolecích – cca 4 záměry

##### b) oblast podnikání ve venkovském prostoru

- cestovní ruch – cca 15 záměrů
- služby a zpracovatelská výroba – cca 4 záměry
- zemědělství – cca 9 záměrů

##### c) oblast rozvoje infrastruktury pro kvalitu života

- infrastruktura pro volný čas – cca 24 záměrů
- životní prostředí obce (veřejná prostranství) – cca 15 záměrů
- dopravní infrastruktura obce (oprava komunikací, chodníků, ...) – cca 55 záměrů
- obnova a rozvoj kulturního dědictví – cca 10 záměrů
- ochrana zdraví a majetku – cca 7 záměrů

Hospodářský potenciál oblasti je však značně vysoký. Především co se týká nových forem zemědělské činnosti do oblasti cestovního ruchu, viz Studie území MAS v souvislosti s diverzifikací zemědělství, 2007.

#### 4.2.4. Jiné zdroje

Lidská pospolitost, místní patriotismus, vztah k historii a zachování tradičních zvyků a řemesel. Viz kapitola 4.1. Analýza území - **Podpora zachování tradic.**



## 5. SWOT analýza

### 5.1. Vymezení SWOT analýzy

V souvislosti s jednotným cílem – provázanou vizí, jsou definovány oblasti SWOT analýzy společně, nikoli jednotlivě. Úzká provázanost by se zaměřením na jednotlivé oblasti řešené v jednotlivých fichích dublovala, což by bylo nelogické a zavádějící.

Srovnání se SWOT analýzou vyššího celku Pardubického kraje či NUTS II Severovýchod by bylo také zavádějící, protože SPL řeší pouze úzce vymezené projekty dle vize a jednotlivých fichí.

Je však samozřejmé a ověřitelné z rozvojových dokumentů uvedených subjektů, že veškeré informace z těchto analýz vycházejí a jsou jejich součástí.

Veškeré údaje jsou v jednotlivých kapitolách SPL definovány a konkretizovány.

#### 5.1.1. Silní stránky

- Poloha a význam regionu (přírodní region v dosahu velkých měst)
- Pestrá a relativně zachovalá krajina s množstvím chráněných území (CHKO Želez. hory)
- Vysoká zalesněnost území (graf skladba půdy regionu)
- Potenciál pro celoroční rekreační turistické využití (turistická oblast Sečské přehrady, aj.)
- Četnost historických památek (viz Pasportizace památek)
- Množství terénů pro cyklotrasy, hipotrasy, turistické trasy, zimní běžecké trasy, naučné stezky (viz propagační materiály k jednotlivým stezkám)
- Nízká cena pracovní síly (viz Úřad práce-IÚS)
- Rozsáhlý potenciál nevyužívaných zemědělských objektů vhodných pro podnikání (viz Studie území MAS v souvislosti s diverzifikací zemědělství)
- Vhodné krajinné podmínky pro živočišnou výrobu (viz Studie území MAS v souvislosti s diverzifikací zemědělství)
- Image regionu spojený s představou čisté a zdravé přírody (CHKO Železné hory, chráněná maloplošná území, GEOPARK Železné hory)
- Velmi dobré vodní zdroje a velké vodní plochy v regionu (viz geografická mapa, projekt Z potůčku potok, z říčky řeka)
- Aktivní přístup místní samosprávy a dalších subjektů v regionu k získávání finančních prostředků a investic (viz množství realizovaných projektů)
- Zkušenosti s realizací a financování projektů s dotační podporou programů ČR a EU (viz množství realizovaných projektů)

#### 5.1.2. Slabé stránky

- Poloha regionu mimo hlavní obchodní a dopravní tahy mezinárodního a národního významu (viz geografická mapa)
- Dopravní obslužnost a přístupnost regionu (viz geografická mapa)
- Kvalita povrchů místních komunikací (místní šetření)
- Nedostatečně rozvinutá síť ubytovacích zařízení (statistika infocenter)
- Nedostatečné zajištění atraktivit pro turisty pro případ špatného počasí (statistika infocenter)
- Nízká kupní síla obyvatel regionu (viz Úřad práce-IÚS)
- Migrace zejména mladých lidí s vyšším vzděláním z obcí do větších měst (viz ČSÚ)
- Stav občanské vybavenosti (analýzy jednotlivých mikroregionů)
- Úroveň propagace a informovanosti o nabídce regionu pro cestovní ruch, podnikatele a pro investory (statistika infocenter)

#### 5.1.3. Příležitosti

- Dostupný, dostatečně velký turistický potenciál pro cestovní ruch (města Pardubice, Hradec Králové, Chrudim)
- Charakter regionu ve vztahu k možným národním a evropským dotacím (ochrana přírody a udržitelný a šetrný cestovní ruch)

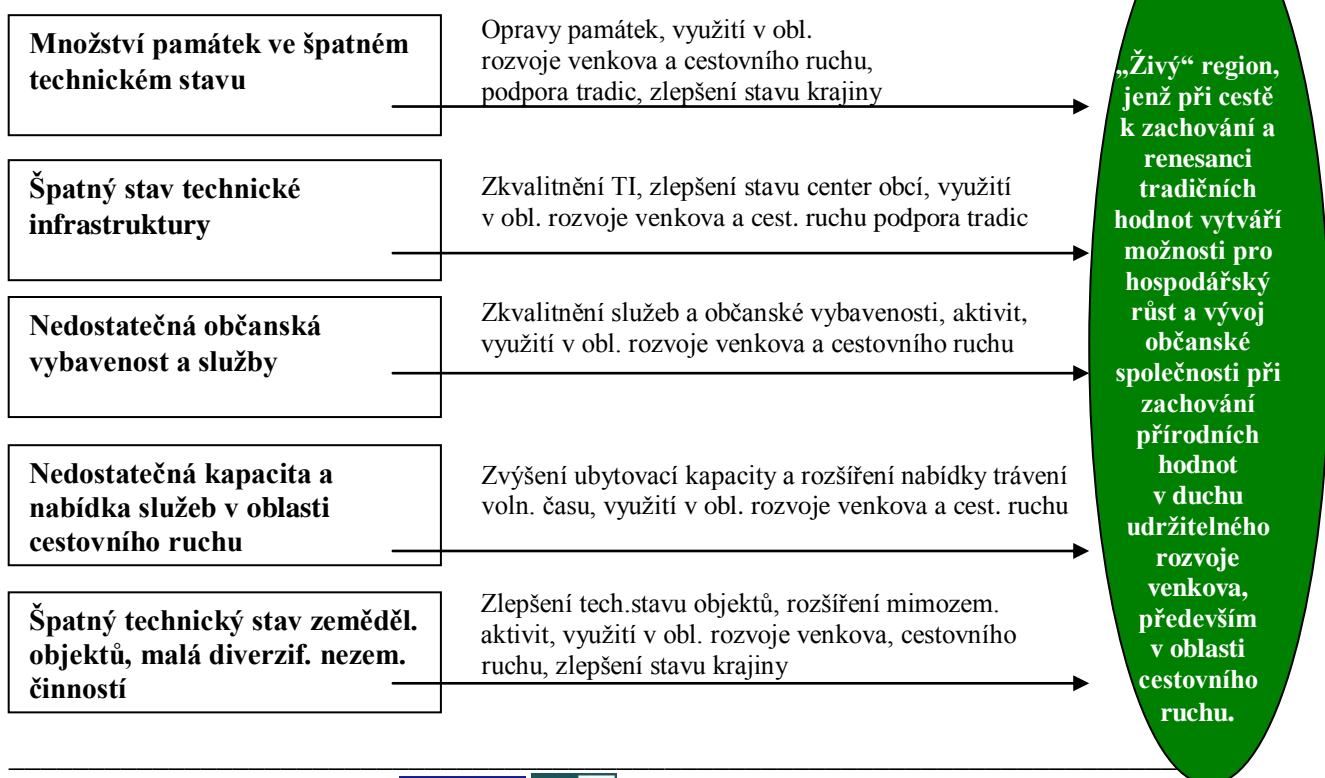


- Vhodné podmínky pro přípravu „nadregionálních“ produktových balíků v cestovním ruchu (připravené funkční produkty, viz infocentra regionu)
- Rostoucí poptávka v mezinárodním, národním i regionálním trhu volnočasových aktivit, po specializovaných produktových balících (cyklistika, pěší a horská turistika, agroturistika, jezdeckví, zimní běžecké trasy atd.). (statistika infocenter)
- Reforma veřejné správy a samosprávy
- Společné hospodaření s lesy a komplexní využití dřevní hmoty se zaměřením na obnovitelné zdroje energie (graf skladba půdy regionu)
- Využití vhodných pozemkových možností pro drobný průmysl a bytovou výstavbou v sídlech regionu (viz územní plány obcí a velkých celků)
- Dobré možnosti venkovské agroturistiky (ekoturistiky, agroturistiky, folklór) (viz stávající aktivity a atraktivita – IÚS)
- Využití kulturně historického dědictví, jeho regenerace a zachování a rozvoj kulturních tradic (viz Pasportizace památek, studentské práce)
- Postupná narůstající mobilizace lidského potenciálu území
- Dostatečné zkušenosti managementu MAS v rámci rozvoje dalších aktivit i mimo SPL v rámci získávání vlastních finančních zdrojů
- Dotační programy dalšího plánovacího období EU 2014 - 2020

#### 5.1.4. Hrozby

- Sílicí pozice a rozvoj konkurenčních regionů / mikroregionů ve vztahu k trhu cestovního ruchu (viz. statistika studie území Východní Čechy Pardubického kraje)
- Růst konkurence mezi regiony při získávání investic (využití dotačních programů)
- Slabé napojení na širší regionální a nadregionální úroveň ve všech rozvojových aktivitách (větší vzdálenost od dalších regionů činných v ČR)
- Značná napjatost vlastních rozpočtů členských obcí a z toho plynoucí výrazná omezenost finančních prostředků na vlastní provoz v případě nutného předfinancování (viz Podmínky PRV)
- Potencionální ohrožení odchodu kvalifikovaných lidí z regionu (viz ČSÚ)
- Ohrožení kulturní krajiny při nedostatečném chápání významu mimoprodukčních funkcí a diverzifikace zemědělství
- Neúnosná finanční náročnost udržení standardních životních podmínek v malých sídlech a problematičká efektivnost takového postupu

#### Problémy a cesty k řešení společného cíle



## 5.2. Metodika SWOT analýzy

Zpracovaná SWOT analýza vychází z její praktické orientace jako nástroje identifikace rozvojových předpokladů zkoumaného regionu, včetně potenciálních příležitostí a ohrožení. Je založena na poměrně rozsáhlém souboru informací, které se snažily co nejpřesněji charakterizovat tento region. V tomto procesu byl kladen zvláštní důraz na objektivní výběr silných a slabých stránek, rozvojových příležitostí a ohrožení.

Jednotlivé body SWOT analýzy vycházejí jednak již ze zpracovaných strategických místních a regionálních dokumentů a především z konzultací se zástupci obcí, podnikatelů, zemědělců, venkovských spolků a dalších neziskových organizací. Doplněna byla závěry a doporučeními odborných pracovních skupin a některých analytických a strategických dokumentů zpracovaných na území MAS Železnohorský region.

Jako další podklad konkretizování oblastí SWOT analýzy a současně zhodnocení SWOT analýzy Integrované strategie území MAS v r. 2005/2006 sloužil především zásobník projektů z r. 2007, zpracovaný v rámci projektu MAS – „Vytvoření efektivních schopností“ v rámci OP MZRV, aktualizovaný každým rokem.

Analýza hodnotí faktory, procesy a okolnosti, které nejsou v převážné míře přímo ovlivnitelné subjekty z řešeného území, nicméně jejich poznání dává předpoklady pro jejich úspěšné řízení. Známým hrozbám je možné se účinně bránit, a naopak na možné příležitosti je vhodné se dobře připravit a maximálně je využít ku společnému prospěchu.

SWOT analýza je základem pro formulaci hlavních cílů strategie MAS a základem pro návrh jednotlivých fází. Naše strategie je vycházející ze SWOT analýzy je postavena na maximálním využití příležitosti blízkého období (zejména dotací EU), k posílení a rozvoji silných stránek regionu, což povede k potlačení jeho slabín a vytvoří stabilitu vůči možnému vnějšímu ohrožení v budoucnosti.

## 6. Strategie

### 6.1. Priority a cíle

#### 6.1.1. Vymezení konkrétních priorit a cílů SPL

Na počátku formulování vize MAS Železnohorský region a z ní se odvíjejících priorit a cílů stála úvaha, že v období 2007 – 2013 by měly být v našem území vytvořeny takové podmínky, které od roku 2014 umožní velké většině aktivních subjektů (tj. obcí, neziskových organizací a podnikatelských subjektů) dosáhnout nezávislosti na dotacích a veřejných prostředcích.

### VIZE

**„Živý“ region, jenž při cestě k zachování a renesanci tradičních hodnot vytváří možnosti pro hospodářský růst a vývoj občanské společnosti při zachování přírodních hodnot v duchu udržitelného rozvoje venkova.**

Hlavní podněty pro rozvoj venkovského území MAS Železnohorský region vycházejí z potřeby zajištění podmínek pro trvale udržitelný rozvoj. Jde přitom zejména o uspokojení základních potřeb obyvatel, tedy nabídky práce, přiměřeného výdělků, bydlení, nezbytné technické infrastruktury a občanské vybavenosti a v neposlední řadě i trávení volného času. Základní potřebou na venkově je rovněž omezit vysokou vyjížďku za prací do měst.

Smyslem zpracování SPL je připravit nezbytné strategické dokumenty potřebné pro získání prostředků pro investice do širší venkovské ekonomiky a venkovských společenství v nejširším slova smyslu. Tyto investice jsou klíčové pro celkovou stabilizaci a zvýšení přitažlivosti venkovského území MAS, podporu jeho trvale udržitelného růstu a vytváření nových pracovních příležitostí, zvláště pro mladé lidi a ženy.

#### Strategie se řídí následujícími principy:

- Koncentruje se na oblasti, které jsou svěřenému území MAS nejbližší z hlediska svěřených kompetencí a které mohou být na úrovni MAS efektivně řešeny s ohledem na disponibilní finanční prostředky Osy IV. LEADER
- Vymezuje aktivity komplementárně k Regionálnímu operačnímu programu NUTS II Severovýchod na období 2007 - 2013
- Zohledňuje zkušenosti z činnosti místní akční skupiny a naplňování hlavních principů metody LEADER v širším kontextu.

Cílem této strategie je najít a realizovat takové nástroje, které povedou ke zlepšování kvality života a životního prostředí v našem regionu, tj. ve venkovské oblasti. Obecně lze říci, že **základem každé venkovské oblasti je:**

- zdravé a harmonické prostředí venkovské oblasti
- sociální vztahy mezi aktéry uvnitř venkovské oblasti
- ekonomická stabilita venkovské oblasti.

Dalo by se říci, že se jedná o základní pilíře, které jsou rovnocenné a jejich vývoj by měl být v rovnováze a měl by probíhat současně. V návaznosti na tyto nosné pilíře pak bylo nutné odpovědět na **3 otázky:**

#### 1) Co zlepšuje zdravé a harmonické prostředí venkovské oblasti?

Odpovědí na tuto otázku je, že zlepšování zdraví a harmonie venkovského prostředí je závislé na kvalitních, komplexních a efektivních službách, jejichž potřeba je definována především lidmi žijícími v tamním prostředí.

#### 2) Co posiluje a zlepšuje sociální vztahy mezi všemi aktéry ve venkovské oblasti?

K posilování sociálních vztahů je nutné vytvořit prostor, kde se mohou lidé setkávat, vzájemně komunikovat a spolupracovat. Dobrá spolupráce mezi lidmi je zároveň předpokladem kvalitních vztahů mezi nejrůznějšími organizacemi a institucemi.

3) *Co zvyšuje ekonomickou stabilitu?*

Je nutné zabezpečit investice do infrastruktury a plně využívat místní surovinové zdroje.

Strategie pochopitelně stejně tak vychází ze specifických potřeb regionu popsanych v předchozí analytické části a SWOT analýze. Na základě definovaných aktuálních potřeb byly s ohledem na zaměření Programu rozvoje venkova ČR pro období 2007 – 2013 vytyčeny hlavní prioritní osy rozvoje – **fiche**, v rámci kterých budou realizovány jednotlivé projekty.

**Jednotlivé fiche jsou definovány dle identifikace problémů a potřeb regionu**, dle kapitoly 4.1. analýza území a dle aktuálních platných podmínek PRV od 1.1.2011.

**1) Návrat ke kořenům**

**Zlepšení kvality života ve venkovských oblastech zvýšenou péčí o památky v souvislosti s rozvojem znalostí a vztahu obyvatel ke kulturnímu bohatství svého regionu. Posílení vztahu obyvatel k regionu.**

Venkovská krajina regionu je bohatá na výskyt původních staveb lidové architektury, významných evidovaných památek v ÚSKP a ostatních drobných památek (viz zpracované pasportizace drobných památek v jednotlivých mikroregionech). Památky jsou v regionech již dlouhodobě opravovány. Subjekty s jejich realizací mají bohaté zkušenosti (viz realizované projekty jednotlivých mikroregionů)

Na již opravené památky budou logicky navazovat postupné úpravy okolí a celých center obcí, což podporuje provázanost s ostatními fichemi SPL. Opravy památek podporují návrat ke kulturním tradicím venkova v duchu celkové vize.

**2) Obnova venkova**

**Zlepšení kvality života ve venkovských oblastech v souvislosti se zlepšením technického stavu dopravní a technické infrastruktury. Snížení míry odlivu ekonomicky silných obyvatel do měst.**

Stav technické infrastruktury na venkově je všeobecně špatný, nenabízí přijatelné podmínky pro život mladších obyvatel. Má však dobré a kvalitní základy, na který se dají vytvářet nové a kvalitní podmínky pro zvýšení životní úrovně venkova.

Řešení projektů v této oblasti je prioritní, protože z nich vycházejí a navazují ostatní fiche. Od opravených komunikací a center obcí, které využívají veškeré subjekty na venkově je nutno začít.

**3) Živý venkov**

**Zkvalitnění občanské vybavenosti a služeb na venkově ve spolupráci s rozvojem lidského potenciálu, ve spolupráci se službami v oblasti cestovního ruchu. Zmírnění odlivu aktivních obyvatel do měst. Zvýšená hospodářská stabilita regionu.**

Stav občanské vybavenosti a služeb odpovídá celorepublikovému průměru, nabízí pouze základní standard a základní služby (školy, zdravotnictví, obchody...). Je zde však veliký rozvojový potenciál právě s oblastí poskytování služeb v cestovním ruchu, s tím přímo souvisí zkvalitnění základních občanských služeb s využitím i pro turisty.

Řešení projektů v této oblasti je prioritní s přímo souvisejícím výše uvedeným zkvalitněním života na venkově, z nich vycházejí a navazují ostatní fiche.

**4) Poznání regionu**

**Zkvalitnění a rozšíření nabídky v oblasti atraktivit cestovního ruchu a turistiky. Navýšení počtu turistů, zájmových kolektivů (škol, spolků, klubů,...) využívajících trasy a atraktivitu na území regionu.**

Oblast cestovního ruchu má obrovský potenciál v podpoře jak navazujícího soukromého podnikání, tak především neziskových aktivit, které podporují celoživotní a ekologické vzdělávání v přírodě a místní patriotismus. Je nutné dovyznačit a dovybavit pěší, cyklistické, hipoturistické, naučné a další tematické trasy. Region je ideální pro vznik těchto tras, o čemž svědčí jejich vysoká míra a je vysoký potenciál ke vzniku dalších.

Řešení projektů v této oblasti je prioritní pro využití potenciálu regionu, pro zvýšení atraktivit regionu, a tím zajištění zvýšení počtu turistů přijíždějících do regionu a využívajících jeho potenciál.



## 5) Krajina krásnější

### Obnova zemědělských provozoven v souvislosti s rozvojem nových nezemědělských aktivit v rámci obnovy krajiny, zvýšení hospodářské stability a rozvoje cestovního ruchu.

Technický stav zemědělských provozoven je proměnlivý. Některé objekty jsou buď nevyužívané nebo zanedbané. Ruší ráz krajiny a nevhodně působí na turisty. V rámci tohoto opatření by byly zlepšovány stavy pastvin, vč. zázemí. V případě oprav objektů a přilehlých ploch, vč. využití možnosti jiných druhů nezemědělské činnosti Z důvodu rozvoje cestovního ruchu jednak občanské vybavenosti a služeb odpovídá celorepublikovému průměru, nabízí pouze základní standard a základní služby (školství, zdravotnictví, obchody...). Je zde však veliký rozvojový potenciál právě s oblasti poskytování služeb v cestovním ruchu, s tím přímo souvisí zkvalitnění základních občanských služeb s využitím i pro turisty.

V případě oprav objektů a přilehlých ploch, vč. využití možnosti jiných druhů nezemědělské činnosti a zlepšení venkovních pastvin vše přispěje ke zvelebení rázu tradiční krajiny, a tím přímo podpoří rozvoj cestovního ruchu v regionu.

## 6) Cestovní ruch

### Zkvalitnění a rozšíření nabídky v oblasti cestovního ruchu a turistiky. Navýšení počtu turistů využívajících služby na území regionu. Zvýšení hospodářské stability regionu.

Oblast cestovního ruchu má dle uvedených skutečností obrovský potenciál v podpoře soukromého podnikání. Stav nabídky je v současné době nedostačující, ale rozvíjí se. Je nutno navýšit počet ubytovacích kapacit a doprovodných služeb, což přinese rozvoj i vlastním obcím. Projekty tohoto charakteru přímo souvisí s rozvojem venkova, služeb a kulturních tradic.

Řešení projektů v této oblasti je prioritní pro využití potenciálu regionu, pro zvýšení kvality služeb, a tím zajištění zvýšení počtu turistů přijíždějících do regionu a využívajících jeho služeb.

#### 6.1.2. Vztah SPL ke struktuře PRV

Vztah SPL ke struktuře programu rozvoje venkova je znázorněn v níže uvedené tabulce:

Pořadové číslo Fiche	Název Fiche	Hlavní opatření	Vedlejší opatření
1	Návrat ke kořenům	III.2.2. ochrana a rozvoj kulturního dědictví venkova	III.3.1. vzdělávání a informace
2	Obnova venkova	III.2.1.1. obnova a rozvoj vesnic	
3	Živý venkov	III.2.1.2. občanské vybavení a služby	III.1.3. podpora cestovního ruchu III.3.1. vzdělávání a informace
4	Poznání regionu	III.1.3.1. Rozhledny, pěší trasy, vinařské stezky, hipostezky a další tématické stezky	
5	Krajina krásnější	I.1.1. modernizace zemědělských podniků	III.1.1. diverzifikace činnosti nezemědělské povahy
6	Cestovní ruch	III.1.3.2. podpora cestovního ruchu	

## 6.2. Způsob dosahování cílů a priorit

### 6.2.1. Způsob dosahování cílů a priorit

K naplnění cílů a priorit MAS využívá v první fázi veškeré možné informační toky a techniky šíření informací. Využívá jak tradičního systému – to jest ústního předávání informací, tak i novodobých technologií, tj. funkčních webových stránek ([www.maszr.oblast.cz](http://www.maszr.oblast.cz)), místních zpravodajů, zpravodaje MAS ŽR, vzdělávacích akcí Dny Železnohorského regionu a distribuci informačních letáků. V rámci společných aktivit MAS jsou pořádány

informační kampaně pro občany. Tyto aktivity jsou vyvíjeny pro podporu ztotožnění se občanů regionu se společnou vizí, která bude naplňována právě realizací projektů dle jednotlivých priorit a cílů.

Samotná MAS pomáhá naplňovat konkrétní cíle v duchu společných priorit jednotlivým subjektům z území prostřednictvím jejich projektů.

Vzhledem k tomu, že vize regionu je stanovena jako dlouhodobá, v průběhu realizace SPL je nutné se přizpůsobit konkrétním potřebám území, které vznikají průběžně, a je potřebné provádět aktualizaci jak priorit, tak i konkrétních cílů na základě podrobné evaluace pro dané období. Aktualizace SPL a Fichí je provedena v polovině období realizace SPL, v r. 2011.

**V současné době má SPL za cíl upevnit definované rozvojové procesy, které by dlouhodobě byly samostatně udržitelné.**

Hlavním způsobem dosahování cílů a priorit je podpora **individuálních projektů**, jejichž nositelé se předem zavážou, že jejich projekty přispějí k dosahování cílů a priorit SPL.

MAS má vytvořený zásobník projektů, jejichž realizace je plánována na období 2007 – 13. Zásobník je každoročně aktualizován a obsahuje projekty či projektové náměty, které chtějí realizovat různé subjekty na území Železnohorského regionu, není tedy omezen pouze na projekty obcí, ale jsou v něm zahrnuty i projekty z řad podnikatelů, zemědělců, neziskového sektoru a dalších žadatelů.

Realizované projekty přispívají ke zlepšení kvality života v regionu a přinesou plánované výsledky vyjádřené očekávanými hodnotami jednotlivých monitorovacích indikátorů. Ekonomický přínos je jednoznačný tvorbou pracovních míst v návaznosti na projekty a zvýšením zájmu turistů o oblast a území Železnohorského regionu. Vzhledem k charakteru území MAS se jako nejvhodnější k oživení ekonomiky jeví možnost dalšího rozvoje udržitelného a šetrného cestovního ruchu, drobné výroby včetně tradičních řemesel, finalizace regionálních zemědělských produktů a služeb pro obyvatele.

**Mechanismy a metody k dosahování stanovených cílů:**

- vhodné sestavení fiche zaručující výběr projektů, které budou zárukou naplnění cílů (kritéria přijatelnosti a bodovací kritéria jednotlivých fichí)
- zajištění zpětné vazby, pomocí které bude prováděno zjištění, zda podpořené projekty plní stanovené cíle
- programový výbor bude průběžně tvořit mechanismy pro odstranění případných odchylek, které se ukáží během realizace
- evaluace SPL a následná aktualizace bude prováděna dle potřeby, min. v polovině plánovacího období dle podmínek PRV.

Veškeré cíle a priority jsou v souladu s trvale udržitelným rozvojem, což jasně definuje samotná vize.

## 6.2.2. Dopady SPL a jeho přínosy pro dané území v dlouhodobější perspektivě

Strategický plán LEADER je komplexním dokumentem, který neřeší pouze témata oblasti podpory, ale rovněž způsoby, jak bude tato podpora rozdělována a následně realizována v území MAS.

### Vývoj SPL a jeho přínosů pro dané území v dlouhodobější perspektivě

Vývoj a jeho následující rysy:

- Vlivem realizace jednotlivých projektů dojde ke zlepšení kvality života nejen u cílových skupin.
- Dojde k diferenciaci potřeb členů cílových skupin v závislosti na území, kde se budou realizovat projekty. Tam, kde se budou realizovat konkrétní projekty podpořené z LEADER+ dojde ke zlepšení stavu. Ostatní členy regionu budou již dokončené projekty motivovat k aktivnímu zapojení se do projektů.
- Může též dojít ke změně potřeb či ke změně jednotlivých skupin, na které je zaměřena současná strategie, což bude nutné následně promítnuto do rozvoje regionu.
- Z pohledu realizace jednotlivých fichí lze předpokládat dlouhodobé přínosy strategie, dojde k vytvoření lepších podmínek pro život cílových skupin v regionu, čímž dojde k přispění jejich stabilizace. Dále dojde k obohacení kulturního, společenského a sportovního života v regionu. A v neposlední řadě pak dojde k rozvoji cestovního ruchu a posílení ekonomiky.



Existuje výrazný předpoklad, že realizace SPL bude v dlouhodobějším horizontu pozitivně ovlivňovat dění v území MAS. SPL je totiž příležitost jak efektivním způsobem aktivizovat veřejnost v území a motivovat ji k činnostem, které jsou pro obyvatele území potřebné.

### Pilotní povahy SPL

- Nové činnosti, produkty a služby, které odrážejí zvláštnosti regionu – výrazné směřování specifického regionu s geologickou historií, již dnes jednoho z turisticky nejvíce navštěvovaných regionů na území Pardubického kraje, k dalšímu rozvoji udržitelného a šetrného cestovního ruchu, jedinečné náměty (vyhlášení GEOPARKU Železné hory), myšlenky a originální řešení.
- Nové metody, které umožňují kombinovat lidské, přírodní a finanční zdroje, a tak dosáhnout lepšího využití místního potenciálu.
- Kombinace a propojení ekonomických sektorů, které jsou tradičně oddělené – jde především o fakt, že pro společnou strategii se spojilo několik desítek subjektů z různých sektorů – veřejné samosprávy, podnikatelského a neziskového sektoru.
- Originální formy organizace a zapojení místního obyvatelstva v podobě dobrovolníků do rozhodovacích procesů a do realizace projektů.

Cílem celého projektu je především získání zkušeností s rozvojem regionů v podobě spolupráce s partnerskými MAS ČR a čerpání finančních prostředků z fondů EU, pomocí kterých bude MAS rozvíjet jednotlivá území regionu.

### 6.3. Zapojení inovačních prvků

V rámci principu LEADER a v rámci zachování udržitelného rozvoje venkova a udržitelnosti vlastních procesů pro budoucí vývoj regionu byl stanoven hlavní inovační prvek, které je základem vývoje regionu.

Veškeré aktivity jsou dle potřeby řešeny formou „**komunitního plánování**“ jenž má nesporný inovační prvek. Komunitní plánování, na rozdíl od dříve realizovaného „rozhodování shora“ bez účasti zainteresované veřejnosti, má nesporný přínos pro informovanost společnosti, širší se zapojení do příprav a realizace aktivit, co má za následek prohloubení a upevnění vztahu obyvatel k regionu. To by mohlo zastavit, či alespoň výrazně omezit odliv mladší generace z venkova do měst.

Z komunitního plánování vyjdou i **další inovační prvky** specifické pro daný region:

#### 1) **Obnova a podpora tradičních zvyků, produktů a řemesel formou zapojení širší občanské základny do procesu.**

**Vznik nových výrobků a chybějících služeb, odbyt místní produkce, rozvoj kulturní společnosti vznikem nových i** obnovou staronových tradičních akcí a zavádění nových forem obnovy krajiny a přírody jako součástí podpory rozvoje regionu v oblasti cestovního ruchu.

#### 2) **Tvorba finančního zdroje na doplňkové „měkké“ aktivity v rámci projektů MAS**

Vytvoření nezávislého finančního zdroje na chybějící podporu doplňkových akcí v rámci realizace investičních projektů v oblasti cestovního ruchu na bázi destinační společnosti, která cestovní ruch v regionu organizuje a zajišťuje navazující služby.

V případě získání vyššího finančního zdroje podpora předfinancování projektů NNO, což zvýší absorpční kapacitu regionu.

#### 3) **Zapojení mládeže a vzdělávacích institucí do přípravy projektů, jejich výběru a hodnocení SPL**

Zapojení mládeže bude mít dlouhodobý přípravný efekt do doby, než sami začnou přímo projekty realizovat, poznají strukturu výběru projektů, získají znalosti a nadhled v době, když nebudou na projektech přímo zainteresováni, což bude nesporným přínosem pro rozhodovací a hodnotitelské procesy. Viz. Programy pro školy, E-senior.

#### 4) **Snaha prosazování principu kooperace – důraz na způsob realizace a provázanost projektu s jinými aktivitami v území**



Logická provázanost zajistí efektivní řešení problémů regionu a úsporu finančních nákladů na podobně zaměřené projekty. Přímá provázanost bude kladně hodnocena v rámci bodového systému jednotlivých fichí.

## 6.4. Finanční plán

Finanční plán byl stanoven na základě podrobně zpracovaného zásobníku projektů, vč. jeho každoročních aktualizací, který ukázal připravenost projektů, vč. nákladů a připravenosti pro jednotlivá období.

### 6.4.1. Rozvržení finančních prostředků do let a mezi fiche

	Fiche č.1	Fiche č.2	Fiche č.3	Fiche č.4	Fiche č.5	Fiche č.6 od r. 2011	Administrace	celkem
<b>2009</b>	771 801,-	2 145 951,-	774 731,-	0,-	0,-	-	348 238,-	<b>4 040 721,-</b>
<b>2010</b>	250 600,-	2 203 914,-	1 732 129,-	0,-	0,-	-	704 401,-	<b>4 891 044,-</b>
<b>2011</b>	700 000,-	1 320 000,-	1 200 741,-	430 000,-	430 000,-	432 000,-	953 325,-	<b>5 464 066,-</b>
<b>2012</b>	650 000,-	1 200 000,-	1 150 000,-	400 000,-	400 000,-	400 000,-	800 000,-	<b>5 000 000,-</b>
<b>2013</b>	650 000,-	1 200 000,-	1 150 000,-	400 000,-	400 000,-	400 000,-	800 000,-	<b>5 000 000,-</b>
<b>celkem</b>	<b>3 022 401,-</b>	<b>8 069 865,-</b>	<b>6 007 601,-</b>	<b>1 230 000,-</b>	<b>1 230 000,-</b>	<b>1 230 000,-</b>	<b>3 605 964,-</b>	<b>24 395 602,-</b>

#### Transparentnost finančních plánů a jeho zdůvodnění

Rozvržení aktualizovaných požadovaných plánovaných finančních částek do jednotlivých fichí vychází z již praxe realizace dvou let projektů realizovaných z podpory Programu rozvoje venkova 2007 -13, opatření IV.1. Realizace místní rozvojové strategie. V současné době je také známa již alokace pro rok 2011 a přibližná alokace do r. 2013. Na základě dotazníkového šetření u potencionálních žadatelů byly předběžně finanční prostředky rozděleny do jednotlivých fichí. Z důvodu úpravy pravidel PRV od 1. 1. 2011 došlo také k aktualizaci jednotlivých fichí MAS.

Pro rok 2012 a 2013 byly rozděleny finanční prostředky na základě konkrétních záměrů potencionálních žadatelů dle zásobníku projektů. Tento zásobník projektů je každoročně aktualizován a v nynější době obsahuje 146 projektových záměrů, vč. celkových nákladů na projekty, rozdělených do jednotlivých let dle připravenosti a dle zaměření jednotlivých fichí.

Dále je pracováno se znalostí vývoje území a s fundovaným předpokladem realizace projektů nečlenskými subjekty na území MAS.

**Odchylna od stávajících požadavků a stupně přípravy členských subjektů je stanovena na 5-10%.**

**Neovlivnitelný vývoj hospodářské situace však může nastavený princip zvrátit a z těchto neovlivnitelných důvodů nebude předmětem hodnocení úspěšnosti MAS, pouze vnitřní evaluace.**

**Zdůvodnění alokace na jednotlivé fiche je následující:**

#### 1) Návrat ke kořenům

13%

Zlepšení kvality života ve venkovských oblastech zvýšenou péčí o památky v souvislosti s rozvojem znalostí a vztahu obyvatel ke kulturnímu bohatství svého regionu. Posílení vztahu obyvatel k regionu.

#### 2) Obnova venkova

24%

Zlepšení kvality života ve venkovských oblastech v souvislosti se zlepšením technického stavu dopravní a technické infrastruktury. Snížení míry odlivu ekonomicky silných obyvatel do měst.

#### 3) Živý venkov

23%

Zkvalitnění občanské vybavenosti a služeb na venkově ve spolupráci s rozvojem lidského potenciálu, ve spolupráci se službami v oblasti cestovního ruchu. Zmírnění odlivu aktivních obyvatel do měst. Zvýšená hospodářská stabilita regionu



**4) Poznání regionu**

8%

Zkvalitnění a rozšíření nabídky v oblasti atraktivit cestovního ruchu a turistiky. Navýšení počtu turistů, zájmových kolektivů (škol, spolků, klubů,...) využívajících trasy a atraktivitu na území regionu.

**5) Krajina krásnější**

8%

Obnova zemědělských provozoven v souvislosti s rozvojem nových nezemědělských aktivit v rámci obnovy krajiny, zvýšení hospodářské stability a rozvoje cestovního ruchu.

**6) Cestovní ruch**

8%

Zkvalitnění a rozšíření nabídky v oblasti cestovního ruchu a turistiky. Navýšení počtu turistů využívajících služby na území regionu. Zvýšení hospodářské stability regionu.

Konkrétní využívání bude záviset na míře kvalitně zpracovaných projektů a bude součástí vnitřního hodnocení úspěšnosti SPL a MAS.

Postupný nárůst a konečný útlum čerpání finančních prostředků je stanoven s vědomím postupného nárůstu zájmu o využívání dotační podpory v rámci MAS, která se bude stupňovat se zvyšováním znalostí čerpání jednotlivých subjektů a snižovat s blížícím se koncem období na čerpání finančních prostředků a kumulace administrativních procesů v rámci MAS.

**Finanční plán byl vědomě stanoven s přijatelnou uživatelskou jednoduchostí na podporu zvýšení absorpční kapacity území. Přílišná složitost a proměnnost by byla v tomto procesu na škodu pro potencionální žadatele.**

Poznámka

Frekvence výzev bude taková, aby registrace na RO SZIF probíhala od roku 2011 vždy v červnovém termínu. Což vychází ze zkušeností z minulých dvou ročníků realizace SPL.

V rámci zefektivnění využívání finančních prostředků pro jednotlivé žadatelé subjekty je v jednotlivých fích uváděna stabilní míra min. a max. uznatelných nákladů.

Určující však bude vždy max. alokace finančních prostředků pro jednotlivou fici v jednotlivém období, což bude při konzultacích potenciálním žadatelům sdělováno.

Toto stanovení vychází z bodovacích kritérií MAS na podporu zvýšení finanční spoluúčasti žadatele při zachování výše celkových uznatelných nákladů na projekt.

Každý žadatel má právo v každé výzvě podat žádost pouze na jeden projekt.

**6.5. Integrovaná strategie území (celková strategie)****6.5.1. Integrovaná strategie území (dále jen ISÚ) pro danou oblast na období 2007 – 13**

Strategický plán LEADER je součástí Integrované územní strategie rozvoje venkova MAS Železnohorský region a vychází z ní, je úzeří vymezen jednak dle celkové vize SPL zaměřené na podporu tradic regionu, jeho přírody a rozvoje cestovního ruchu a jednak je omezen o přímou podporu tradic a spolkového života na venkově, která není součástí Programu rozvoje venkova 2007-2013. Dále SPL omezil rozsah podpor pro zemědělce o technologii výroby a rozsah podpor pro obce v oblasti technické infrastruktury.

Integrovaná územní strategie rozvoje venkova MAS Železnohorský region byla zpracována v roce 2005/2006. Zadavatelem integrované strategie byla Místní akční skupina Železnohorský region a vznikla v rámci komunitního jednání zástupců veřejné sféry a podnikatelů. Vlastním zpracovatelem byla firma VN KONZULT, s.r.o., zastoupená jednatelkou K. Korejtkovou, která je certifikovaný manažer venkovských regionů a působí na pozici manažera MAS Železnohorského regionu.

Jak SPL, tak celková integrovaná strategie vychází z rozvojových dokumentů pro daný region (strategické plány rozvoje jednotlivých mikroregionů) a dále respektuje a je v součinnosti s rozvojovými dokumenty vyšších územních celků (Program rozvoje Pardubického kraje a národní strategie).



**ISU projde v r. 2012 aktualizací tak, aby byla připravena vést celkově region v dalším období 2014 – 2020.**

Strategické postupy pro realizaci opatření a cílů jsou v souladu s principy udržitelného rozvoje venkova, které jsou zajištěny v souladu s hospodářským a společenským rozvojem při zachování stavu přírody a krajiny.

**6.5.2. Stručný popis ISÚ, její cíle a záměry**

Integrovaná strategie území s názvem Integrovaná územní strategie rozvoje venkova představuje stanovení základních směrů rozvoje a stanovení hlavních problémů, které budou prioritně prostřednictvím tohoto dokumentu řešeny. Navazuje na poznatky získané z analytické části a rozborů v rámci SWOT analýzy. Vychází tedy ze specifických potřeb území Železnohorského regionu. Na základě předchozích analýz zde byla definována vlastní specifická vize regionu doplněna definicí základních cílových stavů pro její naplnění. Na základě vize a cílových stavů pro její naplnění jsou definovány prioritní rozvojové osy obsahující strategické cíle a opatření vedoucích k naplnění těchto cílů. Pro každé opatření jsou pak stanoveny skupiny možných vhodných aktivit, které přispějí k naplnění dílčích aktivit.

Na základě průzkumu provedeném v daném území bylo místní akční skupinou jako téma strategie zvoleno:

**Zlepšování kvality života a životního prostředí ve venkovských oblastech**

Cílem místní akční skupiny je zlepšení kvality života v zájmové oblasti MAS Železnohorský region a celkové posílení atraktivity této oblasti. Zlepšení podmínek pro život na venkově, efektivnější zhodnocení celkových potenciálů dotčeného území a tím posílení místní ekonomie.

**Aktivity v rámci strategie:**

Strategie je členěna do čtyř hlavních aktivit, které naplňují téma:

- 1) **Zkvalitnění kulturního, společenského a občanského života**  
CÍL: Podpořit rozvoj relaxačních, kulturních a sportovních aktivit občanů.
- 2) **Zlepšování životního prostředí, diverzifikace zemědělství, obnova venkova**  
CÍL: Zlepšit stav životního prostředí, podpořit diverzifikaci zemědělských činností v návaznosti na rozvoj cestovního ruchu.
- 3) **Občanská vybavenost, technická infrastruktura a služby**  
CÍL: Zlepšení stavu občanské a technické vybavenosti, rozvoj, zkvalitnění a rozšíření nabídky služeb.
- 4) **Celoživotní vzdělávání, infoservis a propagace**  
CÍL: Podpora celoživotního vzdělávání, rozšíření aktivit, zajištění šíření informací.

Fiche udávají široké spektrum možností rozvoje života na venkově. Je podpořena aktivita nestátních neziskových organizací a jednotlivců v oblasti kultury, je zlepšováno zázemí obcí (kulturní, sociální) a služby. Podpora se týká i tradic a kulturních akcí. Jsou zajištěny podmínky pro rozvoj oblasti v cestovním ruchu, zastoupeny jsou i projekty oblasti krajiny tvorby. Proto s touto strategií je úzce spojena další priorita, kterou je **rozvoj cestovního ruchu**, obhospodařování krajiny a podpora malého a středního podnikání.

**6.5.3. Soulad a souvislosti SPL s touto strategií**

Soulad SPL s ISÚ, tedy Strategie ŽR lze dokumentovat porovnáním jednotlivých opatření (fichí) formulovaných ve SPL a tématy jednotlivých cílů v Strategii ŽR. Pro přehlednost je toto porovnání zpracováno do níže uvedené tabulky:

SPL	Integrovaná strategie území
1. Návrat ke kořenům	1. Zkvalitnění kulturního, společenského a občanského života
2. Obnova venkova	2. Zlepšování životního prostředí, diverzifikace zemědělství, obnova venkova
3. Živý venkov	3. Občanská vybavenost, technická infrastruktura a služby 1. Zkvalitnění kulturního, společenského a občanského života
4. Poznání regionu	2. Zlepšování životního prostředí, diverzifikace zemědělství, obnova venkova 4. Celoživotní vzdělávání, infoservis a propagace
5. Krajina krásnější	2. Zlepšování životního prostředí, diverzifikace zemědělství, obnova venkova
6. Cestovní ruch	2. Zlepšování životního prostředí, diverzifikace zemědělství, obnova venkova 4. Celoživotní vzdělávání, infoservis a propagace

### 6.6. Monitoring naplňování cílů SPL

Monitorovací indikátory byly reálně stanoveny na základě zásobníku projektů, připravenosti jednotlivých projektů a finančního plánu.

Monitorovací indikátory dle fichí	rok
Počet studií, kulturních památek či výstavních expozic	2 ks
Plocha obnovených veřejných prostranství	5 000 m <sup>2</sup>
Počet opravených či vybudovaných zázemí pro občanskou vybavenost a služby, vč. aktivit v CR	8 ks
Počet opravených či vybudovaných provozoven	1 ks
Počet opravených či vybudovaných stezek	m <sup>2</sup>

Monitorování naplňování cílů provádí pověřený pracovník MAS. Následně je monitoring překontrolován programovým výborem, který je orgánem pro přípravu a aktualizaci SPL. Monitoring je prováděn každoročně po ukončení projektů v daném kole výzvy a sledovány jsou monitorovací indikátory stanovené v jednotlivých fichích.

## 7. Partnerství MAS

### 7.1. Historie MAS

V roce 1999 začalo několik obcí spolupracovat s cílem řešit společný problém při rozvoji a efektivním skloubení požadavků všech právnických osob ve všech oblastech života. Spolupráce obcí vyústila k založení mikroregionu Centrum Železných hor. V tentýž rok byl založen další mikroregion, Podhůří Železných hor, s cílem chránit a prosazovat společné zájmy obcí, spolupracovat při obnově a rozvoji venkova a koordinovat činnost obcí v oblastech cestovního ruchu, kultury a vzdělávání. Následně v roce 2000 založily obce Mikroregion Železné hory a zájmové sdružení právnických osob s názvem Mikroregion Pardubicko, později přetransformovaný ve Svazek obcí Za Letištěm, kde je cílem těchto svazku obcí spolupráce v oblasti rozvoje cestovního ruchu, obnovy a rozvoje venkova a ochrana přírody a krajiny, odpadovém hospodářství. Svazek obcí Heřmanoměstecko byl založen roku 2001.

Vzhledem k tomu, že svazky obcí vzájemně sousedí, mají společné cíle, leží na jasně identifikovatelném území podhůří a Železných hor, založily místní akční skupinu. Vznikl tak jeden přirozený celek, který má zájem společně spolupracovat na rozvoji cestovního ruchu (např. budování sítí cyklotras), rozvoji infrastruktury (rozvoj silnic, budování kanalizace atd.), rozvoji obcí a ekonomického růstu a v neposlední řadě mají zájem na ochraně životního prostředí a kulturních památek.

Od roku 2004, před vlastním založením MAS byly na základě doporučení veřejného sektoru a znalostí území vytipovány a osloveny podnikatelské a neziskové subjekty. Na základě prvotních neformálních setkání a výměny informací bylo přistoupeno veřejným sektorem, podnikateli a NNO k založení MAS ŽR v červnu 2005. V průběhu zakládání MAS se subjekty ze všech sektorů podílely rovnocenně na získávání relevantních informací o vlastní funkci MAS a přinášely podněty na zaměření přínosu MAS pro území.

V roce 2008 byl vytvořen Strategický plán LEADER MAS Železnohorský region „Návrat ke kořenům“, jenž byl v r. 2009 vybrán k realizaci SPL mezi 32+.

V současné době se stále obměňuje podíl členů podnikatelského a neziskového sektoru, což se ukazuje jako vhodná cesta pro samostatný nezávislý rozvoj území, pro zajištění hospodářské stability a odklon od centrálního rozhodování státních orgánů.

#### 7.1.1. Členové MAS ŽR

**Současný počet členů MAS je 34.** Z toho 83% tvoří soukromý sektor a 17% veřejný sektor.

##### Veřejný sektor

Svazek obcí Za Letištěm (Sdružuje 8 obcí)  
 Podhůří Železných hor, svazek obcí (Sdružuje 20 obcí)  
 Heřmanoměstecko, svazek obcí (Sdružuje 11 obcí)  
 Mikroregion Železné hory, svazek obcí (Sdružuje 11 obcí)  
 Centrum Železných hor, svazek obcí (Sdružuje 11 obcí)

##### Neziskový sektor – občanská sdružení

SDH okrsek Ronov n/D	- zajištění veřejného pořádku a aktivit společnosti
Mažoretková a twirlingová skupina RONDO o.s.-	kulturní a sportovní činnost
Boii, o.s.	- historie Keltů
Jezdecký oddíl Železné hory	- jezdeckví
Český zahrádkářský svaz	- péče o krajinu
SDH okrsek Heřmanův Městec	- zajištění veřejného pořádku a aktivit společnosti
Agentura VENKOV, o.s.	- celoživotní vzdělávání
Nadace Bílý Jeřáb	- regionální kultura, čínská medicína
Kostelecká pohoda	- volnočasové aktivity
Klub ochránců SPR Habrov	- ochrana přírody
Evropský institut rozvoje regionů	- podpora celoživotního vzdělávání



Český svaz chovatelů Svinčany Spolek přátel Železných hor	- péče o krajinu - péče o krajinu, regionální kultura, celoživotní vzdělávání, ekologická výchova
--	---

### Soukromý sektor

SHR Ing. Arnošt Pleskot	- zemědělství
SHR Jiří Koutský	- zemědělství
Autokempink Konopáč	- cestovní ruch
Progres, v.o.s.	- lesnictví
Zemědělská a.s.	- zemědělství
SHR Stanislav Doležal	- zemědělství
ČaS Pardubice, s.r.o.	- zemědělství
SHR Josef Hudec	- zemědělství
Josef Cyprián	- umělecká řemesla
Ventura-venkov, s.r.o.	- biotechnologie
Anna Vacková	- cestovní ruch, ubytování
Farma Slunečný Dvůr	- cestovní ruch, jezdeckví
Trios, s.r.o	- cestovní ruch, zemědělství
Agrometall, s.r.o.	- výroba zemědělské a komunální techniky
Penzion Lipoltice	- cestovní ruch, regionální kultura
Kam na Pardubicku	- informační systém, kulturní aktivity

### 7.2. Zapojení partnerů do přípravy SPL

Veškerí členové se přímo účastnili zpracování SPL formou definování společné vize a cest k jejímu naplnění dle svých znalostí a dle svého profesního zaměření. Dále zcela konkrétně specifikovali jednotlivá opatření, která byla definována na základě jejich konkrétních potřeb, jenž by směřovali k naplnění formy společného rozvoje území na základě realizace společných projektů.

**Na tvorbě zásobníku projektů jako konkrétního základu pro stanovení zaměření fichí** a definování finančního plánu se podíleli **všichni členové i nečlenové** (viz zpracované formuláře s projekty do zásobníku projektů)

**Na tvorbě vlastního dokumentu, analýzy území, specifikaci vnitřních administrativních postupů** se aktivně podíleli uvedení **členové napříč orgány MAS**, ve spolupráci s manažerem MAS K. Korejtkovou:

Mgr. Vodrážka	- Svazek obcí Za Letištěm
D. Doležal	- Mikroregion Podhůří Železných hor
Ing. A. Jiroutek	- Heřmanoměstecko
Mgr. M. Žitek	- Mikroregion Železné hory
J. Kučera	- Centrum Železných hor
J. Labuť	- SDH okrsek Ronov nad Doubravou
Ing. M. Kratochvílová	- Mažoretková a twirlingová skupina RONDO, o.s.
Ing. Vlasák	- Boii
V. Lašek	- Jezdecký oddíl Železné hory
J. Hájek	- Český zahrádkářský svaz
R. Opočenský a V. Dostál	- SDH okrsek Heřmanův Městec
M. Beránek	- Agentura VENKOV, o.s.
E. Joachimová	- Nadace Bílý Jeřáb
Mgr. E. Kaválková	- Kostelecká pohoda
T. Schwarz, DiS.	- Klub ochránců SPR Habrov
Ing. Arch. I. Svobodová	- Evropský institut rozvoje regionů
J. Blažek	- Český svaz chovatelů Svinčany
RNDr. R. Bárta a H. Minaříková	- Spolek přátel Železných hor
Ing. Arnošt Pleskot	- SHR
Jiří Koutský	- SHR
B. Starý	- Autokempink Konopáč
Ing. J. Ulrich	- Progres v.o.s.
Ing. J. Mrtka	- Zemědělská a.s.



M. Černý	- ČaS Pardubice, s.r.o.
Anna Vacková	- Cestovní ruch, ubytování
PhDr. N. Jandová	- Farma Slunečný dvůr
M. Tomášek	- Trios, s.r.o.
T. Nápravník	- Penzion Lipoltice

**Na konečné tvorbě fichí vč. hodnotících a monitorovacích kritérií se aktivně podíleli uvedení členové představenstva-programového výboru ve spolupráci s manažerem MAS K. Korejtkovou:**

Josef Blažek	- člen, představitel Svazu chovatelů Svinčany
Bohumil Starý	- předseda, ředitel Autokempinku Konopáč, s.r.o.
Václav Dostál	- člen, zástupce SDH Heřmanův Městec
Ing. Arnošt Pleskot	- člen, předseda Asociace soukr.zeměd.Pardubice a Chrudim, zemědělec
Eva Joachimová	- člen, zástupce Nadace Bílý Jeřáb
RNDr. Naďa Jandová	- člen, zástupce Sunny Farm
Hana Minaříková	- člen, zástupce Spolek přátel Železných hor
Stanislav Doležal	- člen, soukromý zemědělec
Jaroslav Kučera	- člen, předseda svazku obcí Centrum Železných hor
RNDr. F. Bárta	- odborník v oblasti péče o krajinu

**Na SPL dále aktivně spolupracovali i partneři a dobrovolníci:**

*Krajský úřad Pardubického kraje*

J. Žáková - posouzení zaměření fichí na základě zás.projektů, hodnocení reálnosti jednotlivých projektů

*CHKO Železné hory*

Ing. J. Rusňák – posouzení reálnosti projektů z oblasti rozvoje krajiny a diverzifikace zemědělství s ohledem na ochranu přírody.

Vzhledem k vysokému a kvalitnímu lidskému potenciálu v území, k vysokému počtu dobrovolníků a spolupracujících subjektů lze předpokládat spolupráci a rozvoj MAS v budoucím období jako vysoce kvalitní.

### 7.3. Vztah k obyvatelstvu

Jak již bylo zmíněno, místní akční skupina velmi dobře chápe a již si to i ověřila, že jedním ze stěžejních předpokladů úspěšné činnosti je otevřenost vůči obyvatelstvu. Potřeby místního obyvatelstva byly zjišťovány v následujících krocích:

**V první fázi** v rámci tvorby SPL byl vytvořen systém informování obyvatelstva formou info letáků, plakátů a webových stránek. Zde byly podávány informace o aktivitách MAS, o možném přínosu pro dané území a jakým způsobem a formou se mohou občané do tvorby tohoto dokumentu zapojit.

**Ve druhé fázi** byli obyvatelé vyzváni formou zveřejnění informace na webových stránkách a ve zpravodaji k podání svých projektových záměrů do společného zásobníku projektů, na jehož základě byly definovány potřeby regionu, tj. jednotlivé fiche.

V rámci projektu MAS – „*Vytvoření efektivních schopností*“ byly pořádány **tři vzdělávací semináře** pro veřejnost na území MAS, viz. prezenční listiny, vč. fotodokumentace:

Březen 2007	Poznejte MAS Železnohorský region
Duben 2007	Partnerství místních akčních skupin
Květen 2007	MAS - příležitost pro venkov

V současné době webové stránky MAS slouží jako aktuální zdroj informací pro veškeré obyvatelstvo, v r. 2011 prošla aktualizací jazyková mutace v anglickém jazyce.

Od roku 2007 je zprovozněna centrála MAS v TIC Heřmanoměstecko, kde jsou podávány členům MAS a obyvatelstvu informace, materiály a poskytovány elektronické prezentace. Je zde také zpřístupněna „knihovna“ publikací vztahujících se k problematice MAS a využívání dotačních programů. Dále jsou zde k dostání prezentační materiály jednotlivých partnerských MAS regionů. Jako detašovaná pracoviště centrály MAS slouží i další 4 infocentra regionu (Přelouč, Seč, Třemošnice, Nasavrky).

## 7.4. Otevřenost MAS

MAS Železnohorský region je otevřena vstupu dalších nových subjektů jak veřejného tak soukromého i neziskového sektoru. Pro tento fakt svědčí značný nárůst členské základny od založení MAS.

### Vývoj členské základny MAS

	červen 2005/zakládající subjekty	leden 2011/stávající čl. subjekty
Veřejný sektor	5	5
Neziskový sektor	6	13
Podnikatelský sektor	8	18
<b>Celkem</b>	<b>19</b>	<b>34</b>

Noví členové na základě vyplněné volně dostupné přihlášky ke stažení na webových stránkách se po schválení orgány MAS stávají jejími řádnými členy s plnými právy a povinnostmi stanovenými ve Stanovách MAS.

Členem sdružení může být každá fyzická osoba starší 18 let, souhlasící se stanovami sdružení. Členy sdružení mohou být i právnické osoby, jejichž statutární zástupce vysloví souhlas se stanovami sdružení.

## 8. Zkušenosti a spolupráce

### 8.1. Zkušenosti

MAS jako organizační celek má zkušenosti s realizací projektů společných, partnerských i dílčích, které na sebe vzájemně zavazují a rozvíjí se, díky dlouhodobému společnému vývoji a spoluprací s osvědčenými odborníky.

Vzhledem k dlouhodobé spolupráci členských mikroregionů, jenž vyústily v založení společného subjektu MAS ŽR, lze uvést, že zkušenosti s přípravou, koordinací a realizací jakýchkoli projektů jsou značné.

#### Projekty MAS

MAS Železnohorský region – „Vytvoření efektivních funkčních schopností“

**OP RMZV, podopatření 2.1.4. Rozvoj venkova (LEADER+), investiční záměr c) 2. skupina - osvojování schopností**

**Realizace: 01 – 06/2007, celkové náklady 380 000,-Kč**

*Výstupy projektu:*

- studie území v souvislosti s diverzifikací zemědělství,
- zpracování projektových záměrů – vytvoření zásobníku projektů,
- informační vzdělávací kampaň,
- propagační materiály,
- stanovení postupů a pravidel organizace MAS,
- vytvoření vlastních webových stránek,
- pořízení související techniky.

*Pozitiva projektu:*

- Seznámení se s řešením projektů pomocí metody LEADER (jednotlivé podprojekty byly řešeny týmem složeným z dodavatelů a členů MAS).
- Veškeré konkrétní výstupy podprojektů využitelné pro dlouhodobé zkvalitnění funkce MAS (zmapování vývoje zemědělských subjektů, definování jejich potřeb, definování reálných možností území ve vztahu k diverzifikace zemědělství).
- Šířením informací a pořádáním seminářů pro veřejnost - nárůst členské základny.
- Možnost využití techniky pro další projekty a pro podporu konání informačních kampaní.
- Mobilizace lidského potenciálu v MAS.

*Negativa projektu:*

- Byla eliminována na minimum organizací celého projektu.
- Jako jediné, ale překonatelné negativum projektu bylo předfinancování z vlastních zdrojů jednotlivých členů a po následné bezchybné kontrole několikaměsíční čekání na proplacení předfinancované částky.
- Zjištění, že ze strany státních orgánů panuje v rámci projektu neuznatelnost zdarma provedené dobrovolné práce, jenž nutí MAS vydávat zbytečně neuznatelné finanční prostředky.



Strategický plán LEADER MAS Železnohorský region, o.s. „Návrat ke kořenům“

**PRV 2007 – 2013, podopatření IV.1.1 Realizace místní rozvojové strategie**

**Realizace: 06/2009 až 2013**

V době aktualizace SPL v lednu 2011 byly vyhlášeny 2 výzvy:

*1. výzva podzim 2009*

Název žadatele	Název projektu	Číslo Fiche dle SPL	Celkové náklady	Požadovaná výše dotace
Automotoklub H. Městec	Rekonstrukce hygienického zařízení sportovně rekreačního areálu přírodního koupaliště Konopáč	3	480 000,- Kč	432 000,- Kč
Obec Lipovec	Rekonstrukce a oprava návse obce Lipovec	2	600 000,- Kč	437 400,- Kč
Náboženská obec Církev československé – husitské v Heřmanově Městci	Regenerace zahrady u kostela Církev československé – husitské v Heřmanově Městci	1	265 897,- Kč	239 307,- Kč
Nadace Bílý Jeřáb	Parková úprava nádvoří mlýna a zahrad, určených ke kulturním akcím	2	594 900,- Kč	535 410,- Kč
Obec Klešice	Obnova a výstavba v oblasti sportu a volnočasových aktivit – rekonstrukce sportovních ploch	3	594 152,- Kč	449 358,- Kč
Obec Hošťalovice	Vytvoření klidové části obce	2	277 000,- Kč	209 498,- Kč
Obec Svinčany	Regenerace areálu rozhledny Barborka pro volnočasové aktivity	3	440 300,- Kč	333 000,- Kč
Městys Bojanov	Park s dětským hřištěm - Bojanov	2	499 800,- Kč	378 000,- Kč
Obec Rozhovice	Výsadba dřevin s funkcí biocentra	2	188 298,- Kč	142 409,- Kč
Obec Srnojedy	Rozšíření hospodářského dvora, místní komunikace veřejného parkoviště	2	540 129,- Kč	401 139,- Kč
Město H. Městec	Památky promlouvají	1	710 000,- Kč	536 974,- Kč
Obec Vyžice	Oprava místních komunikací	2	660 000,- Kč	499 158,- Kč
			<b>5 250 476,- Kč</b>	<b>4 156 253,- Kč</b>

V rámci této výzvy bylo podáno 12 projektových žádostí, z nichž jeden byl vyřazen po administrativní kontrole MAS a jeden na základě administrativní kontroly SZIF Hradec Králové. V současnosti je všech 10 podpořených projektů úspěšně realizováno.

*2. výzva duben 2010*

Název žadatele	Název projektu	Číslo Fiche dle SPL	Celkové náklady	Požadovaná výše dotace
Obec Bezděkov	Regenerace centra obce Bezděkov	2	1 462 533,- Kč	402 196,- Kč
Obec Čepí	Stavební úpravy Obecního domu Čepí	3	430 244,- Kč	322 682,- Kč
Obec Mikulovice	Oprava komunikace 54/14 a chodníku 54/1 vč. navazující zeleně	2	746 881,- Kč	454 352,- Kč
Obec Ostřešany	Regenerace areálu pro volnočasové aktivity	2	534 000,- Kč	400 500,- Kč
Obec Lipoltice	Obnova vybraných místních komunikací včetně regenerace zelených ploch	2	495 813,- Kč	371 708,- Kč
Obec Rozhovice	Oprava hřbitovní zdi v Rozhovcích	1	334 135,- Kč	250 600,- Kč
Obec Úherčice	Revitalizace návsi v místní části Zdechovice obce Úherčice	2	351 000,- Kč	263 248,- Kč
Obec Veselí	Venkovní kuželna se zázemím ve sportovně rekreačním areálu Veselí	3	445 801,- Kč	334 350,- Kč
Obec Urbanice	Komplexní regenerace návěsního prostoru v Urbanicích	2	415 880,- Kč	311 910,- Kč
Obec Valy	Rekonstrukce provozního zázemí hřiště včetně přilehlých ploch	3	464 295,- Kč	348 468,- Kč
Obec Lukavice	Budova obecního úřadu – sanace vlhkého zdiva	3	636 000,- Kč	477 000,- Kč
Městys Bojanov	Odpočinkové zóny Bojanov	3	332 840,- Kč	249 629,- Kč
				<b>4 186 643,- Kč</b>

V rámci této výzvy podalo žádost 12 žadatelů a všechny byly podpořeny k realizaci. V nynější době probíhá realizace.

Další výzvy MAS jsou vždy plánovány v březnu s registrací na SZIF HK v červnu 2011, 2012 a 2013.



**Vlastní vyvíjené aktivity MAS**

Informační kampaně, tvorba propagačních materiálů, vzdělávání členů a obyvatel regionu, zajištění hlubšího administrativního chodu MAS, prohlubování partnerství s ostatními MAS.

- Zpracování reprezentativní publikace „Železnohorský region“ určená pro partnerské MAS v ČR a zahraniční MAS za finanční podpory Pardubického kraje.
- V rámci zkvalitnění přenosu informací je vyvíjen jednotný systém webových prezentací jednotlivých veřejných subjektů. Vytvořena elektronická prezentace MAS.
- MAS vytváří vlastní turistické produkty, které zvyšují potenciál území a jeho atraktivitu. **Programy pro školy** jsou určeny pro základní školy, v modifikaci pro zájmové celky všeho zaměření.
- Pro potřeby subjektů na území MAS jsou přehledně zpracovávány přehledy aktuálních dotačních programů Pardubického kraje, ČR a EU, v návaznosti je zajišťováno zpracování podkladových žádostí
- Vytvoření sítě informačních center regionu – podpora podnikatelů v cestovním ruchu, kvalitní a včasná výměna zveřejňovaných informací o konání akcí všech subjektů v území.
- Celková prezentace regionu v oblasti cestovního ruchu v propagačních soutěžích, např. EDEN, a na veletrzích cestovního ruchu.

**Významné projekty určené na podporu lidského potenciálu MAS členskými a spolupracujícími subjekty**

Nebojte se e-learningu

Operační program Rozvoj lidských zdrojů

*Realizace:* 9 – 11/2007, Úhlava, o. p. s., CompAct Bohemia, s. r. o. (členové MAS Pošumaví), VN KONZULT, s. r. o. (spolupráce s MAS ŽR – zajišťování manažerské činnosti). Celkové náklady na projekt 1 259 200,- Kč

*Cílové skupiny:* Veškeré členské i spolupracující subjekty MAS

*Výstupy projektu:*

- Zkvalitňování nabídky a přístupů celoživotního vzdělávání pomocí nových metod nenáročných na čas,
- Zvyšování potenciálu území v oblasti lidských zdrojů,
- Zvýšení absorpční kapacity území MAS,
- Posílení spolupráce mezi MAS Pošumaví, MAS Pod Kunětickou horou a MAS, Železnohorský region.

*Pozitiva projektu:*

- Prohloubení spolupráce s partnerskými MAS (Pošumaví a Pod Kunětickou horou)
- Seznámení se s Programem rozvoje venkova, Operačními programy, ROP NUTS II Severovýchod, grantech Pardubického kraje.
- Zmapování požadavků jednotlivých subjektů zjištění potřeb jednotlivých subjektů MAS (jaké projekty by chtěli realizovat).
- Mobilizace lidského potenciálu v MAS.

*Negativa projektu:*

- Byla eliminována na minimum díky organizaci celého projektu firmami Úhlava, o. p. s., CompAct Bohemia, s. r. o. (členové MAS Pošumaví), VN KONZULT, s. r. o.

**E-Senior**

*Realizace:* oblast celoživotního vzdělávání, virtuální univerzita 3. věku. Spolupráce s Českou zemědělskou univerzitou Praha, v r. 2010 vznik prvního konzultačního střediska na území MAS ŽR v Srnojedech.

*Cílové skupiny:* aktivní senioři

*Výstupy projektu:*

- Vzdělaná skupina obyvatel, která se může zapojit do realizace SPL
- Zkvalitnění systému vzdělávání na venkově

*Pozitiva projektu*

- Zkvalitňování nabídky celoživotního vzdělávání



- Zkvalitňování náplně aktivního trávení volného času
- Zvyšování vzdělanostní úrovně obyvatel regionu

#### Negativa projektu

- Dosud nebyla zjištěna

**Další významné realizované projekty z oblastí lidských zdrojů v území jsou realizovány jednotlivými členy MAS: obcemi, mikroregiony, neziskovými organizacemi a podnikatelskými subjekty. Výstupy projektů jsou k dispozici v centrále MAS ŽR na vyžádání.**

## 8.2. Spolupráce

MAS Železnohorský region je členem **Národní sítě Místních akčních skupin ČR, o.s.**

V rámci uzavřených partnerských smluv o spolupráci **spolupracuje se 8 MAS na území ČR** na bázi sdílení informací, získávání zkušeností a realizace partnerských a zrcadlových projektů:

- **MAS Region Kunětické hory, o.s.** Pardubický kraj
- **MAS Hlinecko** Pardubický kraj
- **Sdružení pro rozvoj Poličska** Pardubický kraj
- **POHODA venkova** Královehradecký kraj
- **MAS Brána do Českého ráje** Královehradecký kraj
- **MAS Pošumaví** Plzeňský kraj
- **MAS Český les** Plzeňský kraj
- **Strážnicko, místní akční skupina** Jihomoravský kraj

**Dlouhodobou úzkou spoluprací (od roku 2005) má MAS Železnohorský region s MAS Region Kunětické hory.**

Cíle a postupy obou MAS jsou si velice blízké, což je způsobeno geografickou polohou a charakterem území, složením obyvatel a zájmem cílových skupin.

Vzhledem k tomu, že přímo mezi územím MAS Region Kunětické hory a MAS Železnohorský region se rozkládá krajské město Pardubice (Pardubický kraj), nemůže v žádném případě dojít ke sloučení obou území, což je pro rozvoj území na škodu.

V rámci úzké spolupráce obě partnerské MAS podaly v roce 2010 projekt spolupráce „**Relax parky Perníkového hejtmanství**“ do opatření IV.1.2. Realizace projektů spolupráce. Tento projekt nebyl vybrán zástupci Ministerstva zemědělství ČR a SZIF. I přes tento neúspěch a vzhledem k nespornému přínosu pro oba regiony se rozhodli zástupci obou MAS podat projekt znovu.

**Z jednání vedených na bázi komunitního plánování na území obou partnerských MAS byly definovány další okruhy projektů spolupráce:**

- Podpora odbytu místních produktů a služeb
- Vytváření systému ekologické výchovy a vzdělávání s ohledem na spolupráci se školami
- Podpora místních tradičních akcí v rámci výměny informací a zkušeností s pořádáním, vč. dovybavení materiální základny pro pořádání daných akcí
- Vytvoření výstavních expozic upozorňujících na místní zajímavosti s důrazem na zvýšení návštěvnosti sousedních regionů
- Vytvoření systému společné propagace a výměny akcí
- Společná propagace aktivit v rámci Pardubického kraje a partnerských MAS ČR

V současné době dochází pouze ke zcela logické úzké spolupráci, vzájemné pomoci při získávání informací a zkušeností a při řešení některých společných projektů - to vše v rámci efektivity a snížení míry dopadu byrokracie na administrativní funkci MAS jako takových.

**Tato spolupráce neovlivňuje vlastní život a vývoj jednotlivých MAS, pouze je obohacuje!**

Spolupráce s ostatními MAS na bázi výměny zkušeností s funkcí MAS a poznávání konkrétních pilotních projektů v regionech partnerských MAS (pořádání seminářů probíhá ve spolupráci s členskou obcí Čepí – Regionální školou obnovy:

- Listopad 2005 výjezdni pracovní seminář do MAS Pošumaví
- Červenec 2006 výjezdni pracovní seminář MAS Pošumaví na území MAS Železnohorský region
- Září 2006 výjezdni pracovní seminář do Jihomoravského kraje, MAS Strážnicko
- Listopad 2006 výjezdni pracovní seminář MAS Strážnicko na území MAS Železnohorský region
- Září 2007 výjezdni pracovní seminář do Euregionu Šumava – Bavorský les, MAS Pošumaví
- Listopad 2007 výjezdni pracovní seminář do MAS Strážnicko
- Září 2008 výjezdni pracovní seminář do Prešovského kraje na Slovensku
- Říjen 2009 výjezdni pracovní seminář na území MAS Strážnicko a MAS Luhačovické Zálesí
- Březen 2010 výjezdni pracovní seminář na území partnerské MAS Pošumaví
- Říjen 2010 výjezdni vzdělávací seminář na území MAS Dolní Morava, Slovenska a LEADER regionu v Maďarsku
- Březen 2011 výjezdni pracovní seminář na území partnerské MAS POHODA venkova
- Květen 2011 setkání a výměna zkušeností s MAS z Litvy na území MAS ŽR

**Zrcadlový a partnerský projekt** realizovaný pro členy MAS ŽR členskými subjekty a spolupracujícími subjekty MAS založený na principech LEADER.

Spolupráce MAS Železnohorský region (Pardubický kraj), MAS Kunětické hory (Pardubický kraj) a MAS Pošumaví (Plzeňský kraj)

**Nebojte se e-learningu**, realizace 2006, 2007 - Operační program Rozvoj lidských zdrojů

*Realizace:* Úhlava, o. p. s., CompAct Bohemia, s. r. o. (členové MAS Pošumaví), VN KONZULT, s. r. o.

(spolupráce s MAS ŽR – zajišťování manažerské činnosti)

Celkové náklady na projekt 1 259 200,- Kč

*Cílové skupiny:* veškeré členské i spolupracující subjekty MAS

*Výstupy:* zkvalitňování nabídky a přístupů celoživotního vzdělávání, zvyšování potenciálu území v oblasti lidských zdrojů, zvýšení absorpční kapacity území MAS

**Spolupráce s nečlenskými subjekty:**

- *Krajský úřad Pardubického kraje*

Finančně podporuje administrativní činnost a drobné aktivity MAS, zástupci se účastní jednání členů MAS. Spolupráce s představiteli MAS na vzniku systému finančních podpor na provozní činnost MAS.

- *CHKO Železné hory*

Spolupráce se členy na bázi výměny a poskytování informací, podpora společných akcí.

- *Regionální škola obnovy a rozvoje v Čepí*

Finančně podporuje pořádání vzdělávacích zahraničních a místních seminářů pro členy MAS a ostatní veřejné subjekty v PK. Zaměření vzdělávání koordinuje i s potřebami MAS.

- *Univerzita Pardubice, Česká zemědělská univerzita Praha, pobočka Hradec Králové, místní základní školy*

Spolupráce s univerzitami na bázi zpracování informací formou studentských ročníkových prací.

Studentské práce:

- Interaktivní mapa cyklotras regionu
- Tradice regionu – historický vývoj, možnosti obnovy a návaznosti v současnosti
- Turistické aktivity a programy na území regionu

Hodnocení vývoje a činnosti MAS

- Spolupráce se základními školami na vytváření Programů pro školy, kombinace vzdělávání v rámci mimoškolní činnosti a poznávání současnosti regionu.
- Celostátní síť pro venkov Pardubického kraje

Spolupráce na bázi poskytování informací mezi všemi zainteresovanými členy: Agrární komora Pardubice, Zemědělská agentura Pardubice, Agrovenkov, atd.

- *Krajská síť NS MAS ČR Pardubického kraje*

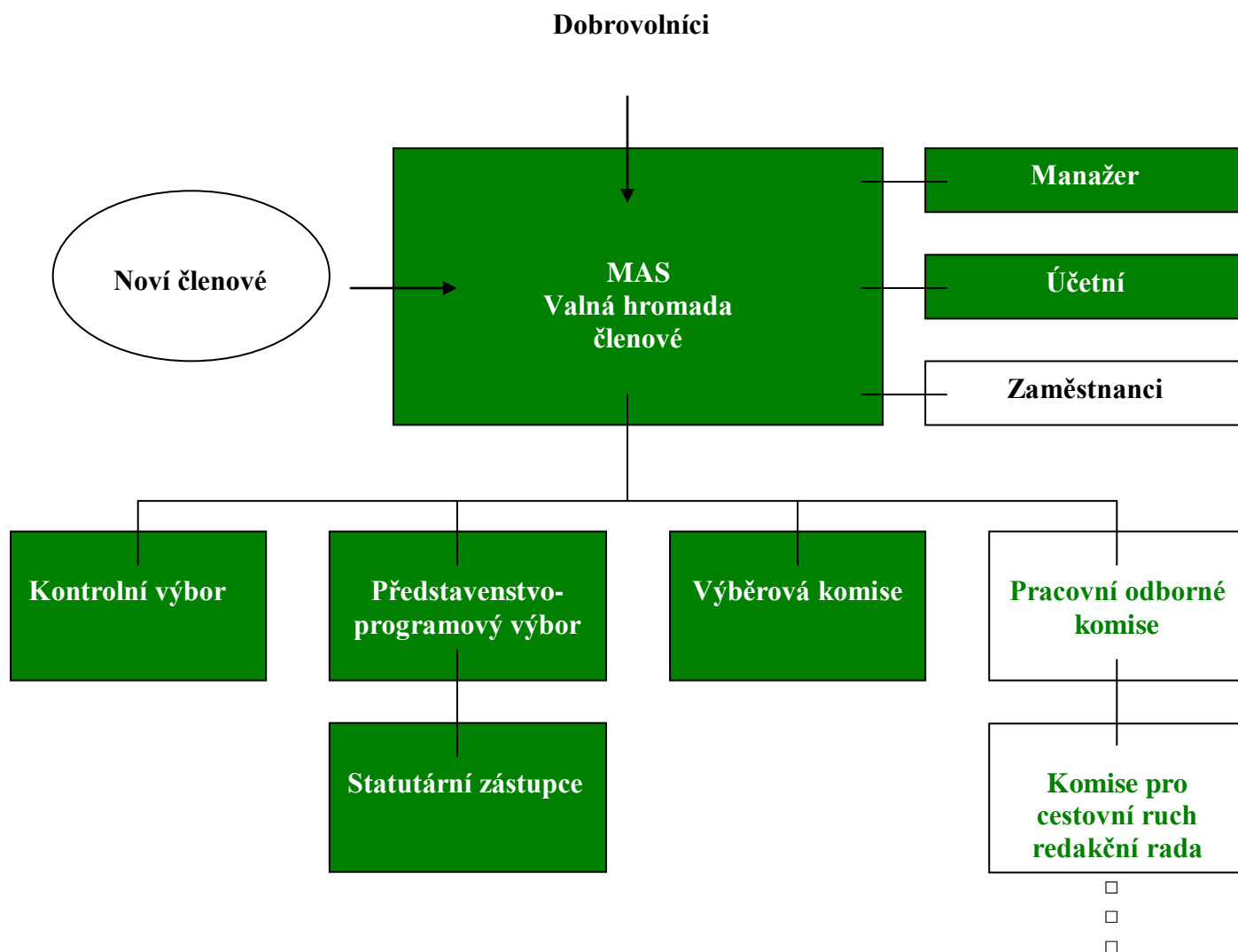
Spolupráce na bázi poskytování informací mezi všemi MAS PK.



### 8.3. Organizační struktura a rozdělení odpovědností

#### Členění MAS

Rozhodovací struktura vychází z programu Leader. Základem je místní akční skupina, která je složena ze zástupců obcí, firem, zemědělských podniků, spolků a zájmových organizací.



#### Pravidla pro funkci MAS

Vnitřní jednací předpisy:

Manuál pro činnost výběrové komise:

Archivační a skartační řád:

jednací řád

systém pravidel a organizace postupů MAS

archivační řád, viz kapitola 10.5. archivace

#### Rozdělení odpovědnosti orgánů

##### Valná hromada

Valná hromada volí Představenstvo - Programový výbor, zadává zpracování programového záměru a hodnotící kritéria, schvaluje Strategii, záměr místní akční skupiny a výběr projektů. Valná hromada je svolávána v pravidelných intervalech dle Stanov.

**Orgán pro přípravu SPL a dozor nad jeho realizací**

**Představenstvo - Programový výbor** zpracuje záměr a výběrová kritéria pro Výběrovou komisi, konzultuje výběr projektů, schvaluje seznam projektů vybraných Výběrovou komisí, vyhlašuje výzvu k podávání jednotlivých projektů.

**Jmenný výčet členů:**

Josef Blažek	- člen, představitel Svazu chovatelů Svinčany
Bohumil Starý	- předseda, ředitel Autokempinku Konopáč, s.r.o.
Václav Dostál	- člen, zástupce SDH Heřmanův Městec
Ing. Arnošt Pleskot	- člen, předseda Asociace soukr. Zeměd.Pardubice a Chrudim, soukromý zemědělec
Eva Joachimová	- člen, zástupce Nadace Bílý Jeřáb
RNDr. Naďa Jandová	- člen, zástupce Sunny Farm
Hana Minaříková	- člen, zástupce Spolek přátel Železných hor
Stanislav Doležal	- člen, soukromý zemědělec
Jaroslav Kučera	- člen, předseda svazku obcí Centrum Železných hor

**Výběrová komise** roztřídí projekty, provede výběr a hodnocení, předloží výběr projektů ke schválení Programovému výboru, seznam vybraných projektů předloží Valné hromadě, sestavuje seznam projektů v pořadí podle bodové hodnoty, vyznačuje projekty navržené ke schválení v rámci limitu a projekty náhradní.

**Jmenný seznam členů:**

Mgr. Miroslav Žítek	- člen, předseda Mikroregionu Železné hory
Ing. Aleš Jiroutek	- člen, předseda svazku obcí Heřmanoměstecko
Ing. Josef Mrtko	- člen, ředitel společnosti Zemědělská, a.s.
Ing. M. Kratochvílová	- člen, zástupce Mažoretková a Twirlingová skupina RONDO, o.s.
Ing. Martin Vlasák	- člen, předseda sdružení BOII

**Kontrolní výbor** kontroluje hospodaření sdružení a kontrolu všech administrativních procesů, které MAS provádí.

**Jmenný seznam členů:**

Eva Kaválková	- předsedkyně, ředitelka o.s. Kostecká pohoda
Oldřich Valenta	- člen, člen představenstva mikr. Podhůří Železných hor, starosta obce Veselí
Ing. Jaroslav Ulrich	- člen, ředitel společnosti Progres v.o.s.

**Komise pro cestovní ruch – redakční rada** zpracovává a koordinuje aktivity v oblasti cestovního ruchu a propagační materiály MAS, vytváří mediální obraz MAS. Komise byla zvolena z odborníků na cestovní ruch, propagaci a medializaci.

**Jmenný seznam členů:**

Bohumil Starý	- člen, ředitel Autokempinku Konopáč, s.r.o., předseda MAS, dlouholetý pracovník v oblasti cestovního ruchu
Bc. Martin Písař, DiS.	- člen, pracovník centrály MAS, administrátor projektů
Ing. Martin Vlasák	- člen, představitel Boii, o.s., odborník na propagaci aktivit
PhDr. Naďa Jandová	- členka, jednatelka Farmy Slunečný Dvůr, mediální expertka
RNDr. František Bárta	- člen, předseda SPŽH, propagační expert, fotograf, znalec území
Kateřina Korejtková	- manažer MAS
Pracovníci TIC regionu (Heřmanoměstecko, Seč, Nasavrky, Přelouč, Třemošnice)	- dobrovolní členové, odborníci v oblasti cestovního ruchu a propagace

Další odborné komise budou tvořeny dle potřeby realizace SPL.

**Manažer** jedná z pověření statutárních orgánů, zpravidla zpracovává žádost MAS a pomáhá při zpracování záměru a výběru projektů. Moderuje jednání partnerů, zpravidla zpracovává jednotlivé projekty a řídí jejich realizaci.



**Účetní** vykonává legislativní úkony nezbytné pro chod MAS, vede evidenci projektů a jejich realizace, záznamy o kontrolách a evidenci čerpání dotace a financování z vlastních zdrojů

#### Způsob sestavení výběrové komise a důvody výběru členů

Členy výběrové komise volí valná hromada sdružení na dobu 2 let dle Stanov. Počet členů výběrové komise sdružení musí být lichý.

#### Existence jiných komisí či pracovních skupin, jejich zaměření a pravomoci

Pracovní skupiny jsou voleny a zaměřeny pouze na konkrétní úkol a konkrétní potřeby. Jsou jmenováni valnou hromadou s přesným konkrétním vymezením pravomocí.

#### Způsob delegování zástupců skupin do orgánů místní akční skupiny

Dle Stanov probíhá delegování zástupců do orgánů řádnými volbami.

#### Rotace členů kolektivních orgánů místní akční skupiny

Rotace členů není ve Stanovách zakotvena, bude však dodržována při volbách orgánů (představenstvo - programový výbor, výběrová komise - každé dva roky, kontrolní komise – každé tři roky).

#### Osoba/osoby, která/é bude řídit realizaci SPL a popis jeho/jejich role a pravomocí v MAS

Osoby a orgány zapojené do realizace SPL budou postupovat dle Stanov a pravidel LEADER.

Předseda: Bohumil Starý  
Manažer: Kateřina Korejtková

### 8.4. Zdroje MAS pro činnosti spojené s realizací SPL

#### 8.4.1. Lidské zdroje MAS

**Korejtková Kateřina – manažer MAS.** Dlouholetý poradce jednotlivých členských mikroregionů, obcí a subjektů působících na venkově v oblasti regionálního rozvoje. Dlouholeté zkušenosti s přípravou, organizací, realizací, kontrolou a vyhodnocením projektů z dotačních programů ČR a EU, viz profil firmy a reference [www.vnkonzult.cz](http://www.vnkonzult.cz). Certifikovaný manažer venkovských regionů, viz certifikát.

**Blanka Čížková – účetní MAS.** Profesionální účetní. Dlouhodobě spolupracuje s členským mikroregionem Heřmanoměstecko. Dále spolupracuje se subjekty realizujícími projekty podpořené z veřejných finančních zdrojů.

**Martin Písař – administrátor projektů.** Zhodnocuje praktické zkušenosti s administrací projektů od r. 2009. Pravidelně se účastní vzdělávacích akcí MAS a výměny zkušeností mezi partnerskými MAS.

**Členové orgánů MAS** se pravidelně vzdělávají formou účasti na vzdělávacích seminářích, formou samostudia informací z informačních zdrojů a formou výměny informací se členy ostatních partnerských místních skupin, formou e-learningových aplikací, viz osvědčení a certifikáty ze vzdělávacích akcí.

**Odbornost členů MAS** vychází z jejich různorodého profesního zaměření, což je pro rozvoj MAS velice přínosné. Při návrhu a volbě jednotlivých orgánů komisí se k tomuto profesnímu zaměření přihlíží.

**Členové MAS** mají možnost se vzdělávat a zvyšovat si odbornost při vzdělávacích seminářích a akcích pořádaných přímo MAS nebo spolupracujícími subjekty (Krajský úřad Pardubického kraje, CSV, RŠOV Čepí...). Veškeré dostupné informační materiály jsou přístupné členům v sekretariátu MAS, v případě elektronické podoby na [www](http://www) stránkách MAS.

**Komunikace v cizích jazycích** pro MAS zajišťuje smluvní partner s vysokou profesní kvalifikací. MAS komunikuje v anglickém jazyce. Pro externí spolupráci lze případně sjednat i komunikaci v německém a italském jazyce.

**V rámci vzdělávání subjektů na území MAS budou pořádány přímo MAS pravidelné vzdělávací semináře.**



### 8.4.2. Technické prostředky

**Provozní podmínky MAS jsou zajišťovány v sekretariátu MAS**, který se nachází v geografickém středu území MAS, v Heřmanově Městci, v objektu **Turistického informačního centra Heřmanoměstecko**, jenž svým zaměřením poskytuje služby sedm dní v týdnu, tj. členové i ostatní obyvatelé mají nepřetržitý přístup k informacím.

**Provozní doba a kapacita lidských zdrojů je dostatečná** z důvodu kumulativního využití pracovníků TIC, kteří zajišťují servisní činnost i pro MAS. TIC sídlí v nově zrekonstruovaném Multifunkčním centru, kde má MAS k dispozici:

- Zázemí pro komunikaci s obyvateli a návštěvníky – IC Heřmanoměstecko v přízemí.
- Zázemí pro administraci SPL a činnost zaměstnanců MAS – prostory MAS, samostatná místnost v patře.
- Zázemí pro komunikaci s potenciálními zájemci o vstup do MAS či podání projektu - prostory MAS, samostatná místnost v patře.

V prostorách centra je možno provádět běžnou administraci projektů a realizovat jednání orgánů MAS. Jsou zde prostory k archivaci. Je zde však omezená možnost shromažďování se velkého počtu osob, např. při valné hromadě MAS. Pro jednání orgánů – programového výboru, výběrové komise, pracovních skupin či vzdělávacích akcí menšího rozsahu je dostačující (kapacita 25 osob). Pro účely valné hromady a jiné (vzdělávací akce) jsou využívány vhodné a důstojné prostory objektů na území regionů (zámek Choltice, zámek Nasavrky, hotelové a jiné kapacity členů).

**Technické vybavení sekretariátu je** v současné době **dostačující**. Bylo pořízeno v souvislosti s realizací projektu MAS Železnohorský region – vytvoření efektivních funkčních schopností v roce 2007 a v rámci administrace v letech 2009 a 2010. Disponuje počítačem, notebookem, počítačovým hardwarem a softwarem, projektorem, plátnem, fotoaparátem, digitální kamerou, stabilní i přenosnou tkárnou, laminátorem a skartovacím zařízením.

#### Informování členů

Pro potřeby MAS lze využít 1 ks počítače volně přístupného pro členskou veřejnost v prostorách TIC s volným přístupem na internet – na webové stránky MAS. V případě zájmu lze v TIC zajistit promítání vzdělávacích a informativních prezentací o problematice MAS na velkoplošné obrazovce. Promítání projekcí a informační materiály jsou k dispozici v centrále MAS a detašovaných pracovištích – informačních centrech regionu.

#### Finanční prostředky MAS

Finanční prostředky jsou všeobecně problematické. V současnosti se činnost a provoz centrály MAS vč. aktivit hradí v rámci administrace SPL v rámci uznatelných nákladů a v rámci finančního plánu SPL. V rámci neuznatelných, avšak nutných, nákladů jsou finanční prostředky zajišťovány z vlastních zdrojů členskými a nečlenskými prostředky na činnost a provozní dotací Pardubického kraje.

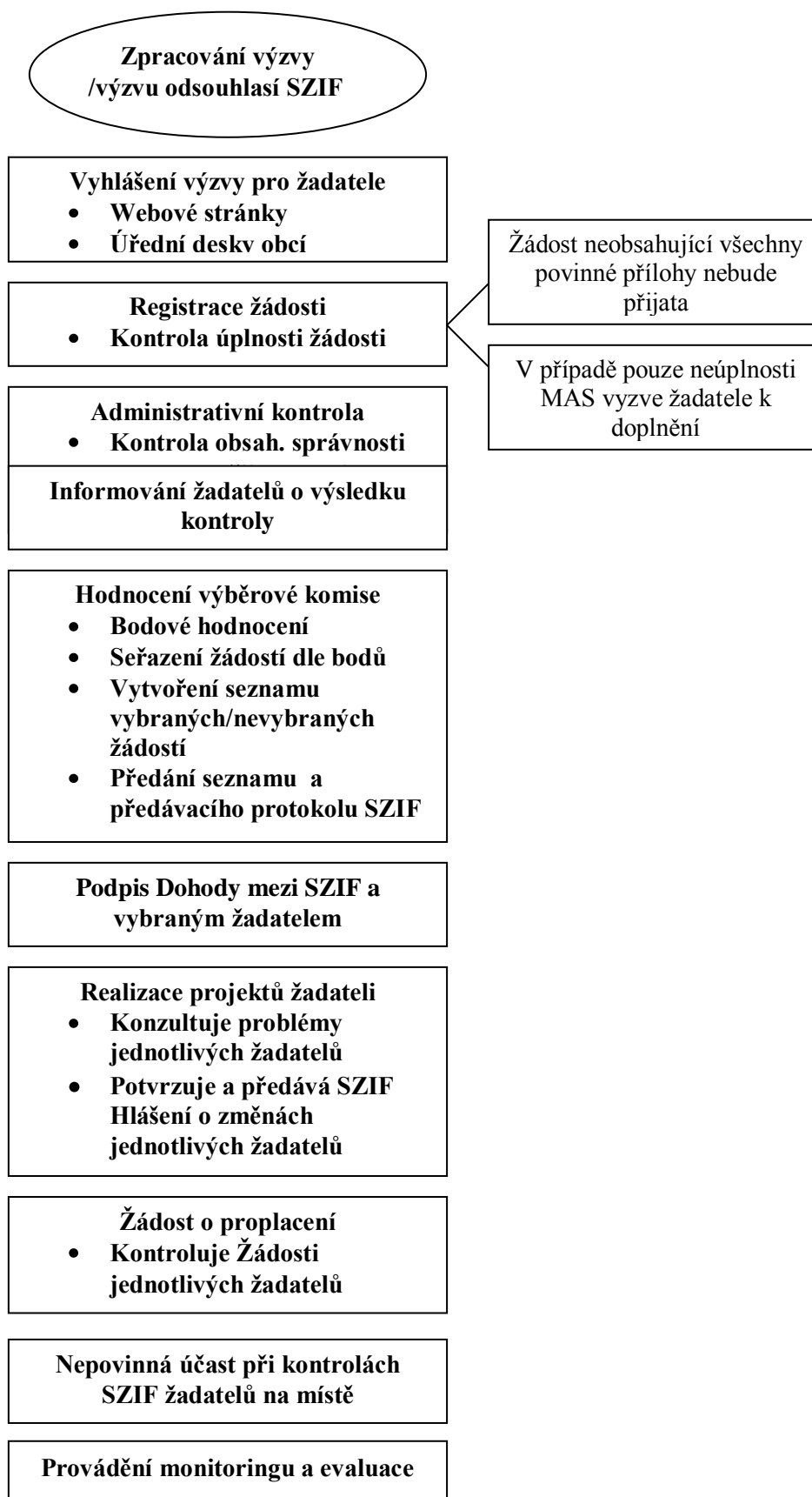
Vzhledem k nutnosti předfinancování se MAS mnohdy dostává do platební neschopnosti pouze z důvodů záporného cashflow, na které mají vliv i nedodržení termínů proplacení profinancovaných a vyhodnocených částek za dané etapy. Na základě dohody představitelů MAS a s ohledy na problematičnost a vedlejší náklady spojené s čerpáním bankovních úvěrů **předfinancování zajišťují členské mikroregiony z vlastních zdrojů na základě bezúročných půjček, což je považováno za jeden z inovativních přístupů.**

Další finanční zdroje MAS čerpá na základě činnosti definované mimo oblast SPL a vytváří si tak finanční rezervy na předfinancování a dofinancování projektů.

**Tímto systémem je zajištěna udržitelnost financování činnosti MAS i v budoucnu.**



## 9. Administrativní postupy



## 9.1. Registrace projektů

### 9.1.1. Propagace SPL v území

V první fázi byl propagován SPL elektronickou formou (webové stránky). V současné době je i nadále propagován elektronickou formou, dále tištěnou v každoročním zpravodaji, ústní při akcích, především během Dnů Železnohorkého regionu. Dále je propagován pracovníky infocenter regionu, kteří jsou dobrovolnými spolupracovníky MAS. Infocentra slouží jako detašovaná pracoviště centrály MAS.

### 9.1.2. Postup a časový plán při vyhlášení příjmů žádostí

Postup a časový plán při vyhlášení příjmu žádostí	Počet kalendářních dnů
Zpracování výzvy, registrace na Portálu Farmář	- 10
Vyhlášení výzvy pro žadatele	0
Registrace žádosti	+ min. 21
MAS vyzve žadatele k doplnění	+ 5
Administrativní kontrola	+ 15 (z toho 10 dní na doplnění)
Informování žadatelů o výsledku kontroly – zveřejnění seznamu na webu	+ 5
Možnost odvolání se žadatele	+ 7
Hodnocení výběrové komise	+ 5
Zasedání programového výboru – schválení výběru projektů– zveřejnění seznamu na webu, zaslání oznámení nevybraným žadatelům poštou	+ 10 (z toho 7 dní na odvolání žadatelů)
Předání seznamu a předávacího protokolu na RO SZIF	+ 5
Ověření administrativní kontroly RO SZIF	+ 35
Odstranění závad zjištěných SZIF	+ 14
Podpis Dohody mezi SZIF a vybraným žadatelem	+ 15
Realizace projektů žadatelem	+ max. 24 měsíců
Žádost o proplacení	+ 30

### 9.1.3. Informovanost konečných příjemců

V případě informování potenciálních konečných příjemců jsou výzvy zveřejňovány na:

- webových stránkách MAS ([www.maszr.oblast.cz](http://www.maszr.oblast.cz))
- v tištěné či elektronické podobě na úředních deskách měst a obcí v území

### 9.1.4. Školení potenciálních žadatelů

V období po vyhlášení výzvy do registrace žádosti je pořádán seminář pro potenciální žadatele (konkrétní termín je již součástí výzvy), kde je podrobně prezentována požadovaná forma zpracování žádosti, vč. příloh a je podána informace o podmínkách realizace a vyhodnocení.

### 9.1.5. Příjem žádosti sekretariátem MAS

**Žádost o dotaci se zpracovává v softwarovém nástroji** zveřejněném pro danou výzvu na internetových stránkách MAS. Žádost tvoří obecná část případně specifická část podle jednotlivých opatření/podopatření/záměrů. Žádost o dotaci vymezuje plánovaný rozpočet projektu, na jehož základě je stanovena maximální výše dotace. Žádost o dotaci se podává v termínech vyhlášených MAS - **každý žadatel může podat maximálně jednu žádost pro danou výzvu.**

Žadatel zpracovanou **Žádost** předává na MAS **v elektronické verzi** (CD), kde je žádost pracovníkem MAS vtištěna. Písemnou Žádost podepisuje žadatel před pracovníkem MAS osobně (pokud by žadatel podával Žádost prostřednictvím zmocněného zástupce, musí zmocněný zástupce k registraci Žádosti předložit zvlášť vtištěná čestná prohlášení s úředně ověřeným podpisem žadatele). Před podepsáním žádosti zkontroluje pracovník MAS oprávněnost osoby dokument podepsat. Před pracovníkem MAS žadatel či jím pověřená osoba žádost podepíše. Pověření osoby musí mít formu úředně ověřené plné moci s vymezením rozsahu zmocnění i časové platnosti. Je-li žádost již podepsána, nelze tento podpis, není-li úředně ověřen, uznat.

Součástí žádosti o dotaci jsou **povinné, popř. nepovinné přílohy** vždy ve dvou vyhotoveních (dle příslušné fiche). Přílohy předkládané žadatelem musí být v originále nebo v úředně ověřené kopii. U dokumentů, u kterých je ve specifické části Pravidel uvedeno „možno vrátit žadateli“, si MAS pořídí vlastní kopie do složky žadatele a původní dokumenty vrátí žadateli zpět. Dodatečné předkládání ani oprava obsahu předložených nepovinných příloh není možná.

Po předání celého kompletu žádosti obdrží žadatel písemné potvrzení o předání. Toto potvrzení bude podepsáno pověřeným pracovníkem MAS a osobou žadatele či jím pověřené osoby.

### 9.1.6. Administrativní kontrola projektů

Přijaté žádosti projdou úplnou administrativní kontrolou (kontrola obsahové správnosti) a kontrolou přijatelnosti. Po provedené kontrole MAS bude informovat žadatele o výsledku kontroly do 5 kalendářních dnů. (Doklad bude zaslán doporučenou poštou nebo předán osobně).

#### *Registrace žádosti – kontrola úplnosti*

Před registrací žádosti o dotaci je provedena předběžná administrativní kontrola žádostí, projektů a povinných a nepovinných příloh požadovaných ve fichi a výzvě. Kontrolovat se bude zejména správnost údajů v žádosti, způsobilost nákladů, na jejichž podporu je žádáno, platnost povinných a nepovinných příloh. Tuto kontrolu provede manažer nebo jím pověřený pracovník. V případě, že nebyla shledána závada, projekt projde kontrolou přijatelnosti (viz kapitole 10.2.1.). Neúplná žádost o dotaci nebude zaregistrována. MAS vyhotoví zápis o administrativní kontrole a pošle ho na RO SZIF.

Zjistí-li MAS při administrativní kontrole, že žádost včetně projektu a příloh je neúplná nebo obsahuje zjevně chybné údaje, oznámí žadateli do **5 kalendářních dnů** od dne uzávěrky pro podávání žádostí konkrétní závady s výzvou k jejich odstranění. Toto oznámení proběhne způsobem, který umožní prokázání obdržení této výzvy žadatelem (osobně nebo doporučený dopis s doručenkou). Rozhodné je však datum odeslání této výzvy.

#### *Příjem opravených či doplněných žádostí*

Opravy a doplnění žádosti o dotaci musí žadatel na příslušném sekretariátu MAS provést osobně nebo prostřednictvím zmocněného zástupce (pro pověřené osoby platí stejná pravidla jako u prvotního příjmu žádostí). Dodatečné úpravy požadované míry podpory a dodatečné navýšení dotace nejsou možné. Manažer MAS nebo pověřený pracovník vydá potvrzení o převzetí opravených či doplněných částí žádosti, projektu nebo příloh.

Nedojde-li k odstranění závad žádosti, projektu a příloh **do 10 kalendářních dnů** ode dne odeslání výzvy, považuje se žádost za neúplnou a bude z registrace vyřazena.

### 9.1.7. Způsob zajištění osob, které se budou podílet na příjmu, administrativní kontrole a registraci projektů

Do procesu příjmu, administrativní kontroly a registrace projektů mohou zasahovat pouze tyto osoby:

1. Manažer
2. Předseda
3. Pracovník centrály – administrátor projektů

Tyto osoby se budou podílet v procesu příjmu a registrací žádostí takto:

**Manažer** místní akční skupiny nebo administrátor projektů budou vykonávat tyto činnosti:

- příjem žádostí, projektů, příloh
- kontrola oprávněnosti předávající osoby
- vystavení potvrzení o příjmu žádosti, projektu, příloh, podpis potvrzení o předání
- administrativní kontrola, vyhotovení zápisu o administrativní kontrole
- odeslání oznámení o nutnosti oprav nebo doplnění žádosti
- příjem doplněných a opravených žádostí
- odeslání žadatelům potvrzení o zaregistrování

**Předseda** MAS bude vykonávat všechny činnosti, které vyplývají z jeho povinnosti statutárního zástupce. Předseda MAS nese odpovědnost za všechny výstupy orgánů místní akční skupiny. Bude podepisovat všechny písemnosti, které budou zaslány žadatelům nebo předávány na RO SZIF. Bude řešit případné stížnosti na postup orgánů a pracovníků MAS.

## 9.2. Způsob výběru projektů

Cílem hodnocení je vybrat dobré projekty, které splňují podmínky programu, přispějí k naplnění strategie regionu, které se skutečně zrealizují, přinesou přidanou hodnotu, dosáhnou naplánovaných výstupů a budou udržitelné.

Mimo preferenční kritéria obecně stanovená PRV MAS určila doplňující kritéria, vč. bodového ohodnocení, která dle SPL nejlépe vystihují kvalitu projektů a dlouhodobou vizi MAS:

<b>Kriterium</b>	<b>Počet bodů</b>
Realizace projektu v obci do 500 obyvatel	10
Realizace projektu na území více obcí	5
V rámci projektu je realizováno více aktivit	5/3 a více aktivity
Projekt prokazatelně navazuje nebo rozvíjí již funkční provoz/aktivitu	5
Projekt je významným přínosem pro rozvoj většího území regionu	5
Žadatel dosud nerealizoval projekt ze SPL MAS ŽR	10

Výběr projektů provádí výběrová komise na základě manuálu pro hodnotitele zveřejněném na webu.

### 9.2.1. Posouzení přijatelnosti žadatele a projektu - provádí MAS.

Po ukončení příjmu opravených či doplněných žádostí provede pověřený pracovník posouzení, zda zaregistrované projekty splňují kritéria přijatelnosti místní akční skupiny, která jsou obsažena ve fichích - splnění jednotlivých kritérií musí být dokladovatelné.

Do kritérií přijatelnosti je MAS povinna zahrnout kritéria přijatelnosti uvedená ve Specifické části pravidlech příslušného hlavního a zároveň případných vedlejších opatření. MAS si stanovuje vlastní hodnotící kritéria, viz kap. 10.2.

MAS vyřadí projekty, jejichž celková přijatelnost je záporná. Pověřený pracovník MAS sestaví dopis, kde žadatelům, jejichž projekt byl v rámci kritérií přijatelnosti shledán nepřijatelným, oznámí tuto skutečnost a současně uvede důvody, proč byla žádost nepřijatelná. Toto sdělení odešle žadateli doporučeným dopisem s doručenkou bez zbytečného odkladu.

Konečný žadatel, jehož projekt byl vyřazen na základě administrativní kontroly nebo kontrole přijatelnosti MAS, má možnost se do 7 pracovních dnů ode dne následujícího po odeslání doporučené zásilky od MAS podat žádost o přezkoumání postupů MAS na danou MAS. V případě, že nedojde na jednání po podání žádosti o přezkoumání postupů MAS ke shodnému závěru MAS a konečného žadatele, má konečný žadatel právo podat žádost o přezkoumání postupů MAS na příslušném RO SZIF, a pokud tak učiní, má zároveň povinnost dát tuto skutečnost MAS na vědomí. MAS musí umožnit konečnému žadateli předložit žádost o přezkoumání postupů MAS na RO SZIF nejpozději v termínu, kdy MAS předkládá na RO SZIF vybrané a nevybrané projekty k zaregistrování.

## 9.2.2. Postupy při výběru projektů

### Hodnocení - bodování projektů MAS

Všechny projekty, které byly z hlediska přijatelnosti MAS hodnoceny kladně, jsou předloženy **Výběrové komisi** MAS. Hodnocení projektů výběrovou komisí MAS proběhne v průběhu max. 5 dnů. Manažer MAS zajistí na termín zasedání odpovídající prostory pro práci výběrové komise a další technické prostředky nutné k jejich práci.

#### *Hodnocení:*

Každá projektová žádost je hodnocena dvěma nezávislými hodnotiteli na základě Manuálu pro hodnotitele. Hodnotitel o každé hodnocené projektové žádosti vypracuje Protokol o bodovém hodnocení projektu na základě stanovených preferenčních kritérií. Každý hodnotitel obdrží projekt v tištěné verzi. Rozdělení projektů hodnotitelům provádí manažer nebo pověřený pracovník na základě losu. O přidělení žádosti konkrétnímu hodnotiteli si vede záznam, o kterém zachovává mlčenlivost. Záznam vede z toho důvodu, aby jedna žádost nebyla hodnocena dvakrát stejným hodnotitelem. Není stanoven max. počet žádostí, které hodnotí jeden hodnotitel.

#### *Průběh zasedání:*

Manažer nebo pracovník sekretariátu zahájí jednání. Sdělí členům Výběrové komise celkový počet projektových žádostí k hodnocení. Členové výběrové komise si postupně vylosují projektové žádosti, které budou hodnotit. Podle počtu žádostí si každý člen vylosuje určitý počet tak, aby každý projekt byl hodnocen dvěma hodnotiteli. V případě, že si při losování hodnotitel vylosuje žádost, kterou již hodnotil nebo žádost, ke které může být z jakéhokoli důvodu podjatý, oznámí tuto skutečnost manažerovi a vylosuje si další žádost. Manažer nebo jím pověřená osoba si запиší, kdo si jaký projekt vylosoval. Následně každý hodnotitel obdrží manuál pro hodnotitele k vylosovaným projektům a osnovy projektů. Po rozdání podkladů manažer nebo jím pověřená osoba ukončí zasedání, hodnotitelé provádí hodnocení vylosovaných projektů. Ohodnocené projektové žádosti předají manažerovi nebo pracovníkovi sekretariátu ve stanoveném termínu.

V případě, že se bodové ohodnocení dvou hodnotitelů u jednoho projektu bude lišit **o více než 20 %** maximální bodové hodnoty, bude tento projekt hodnotit třetí hodnotitel (člen Výběrové komise). Výsledným hodnocením bude aritmetický průměr dvou hodnocení, která budou k sobě bodově nejbližší.

Hodnotitelé budou hodnotit projekty pouze na základě informací uvedených v žádosti a v přílohách.

#### *Povinně u každé fiche budou bodově zvýhodněny následující skutečnosti:*

- vytvoření každého nového trvalého pracovního místa.
- uplatňování inovačních přístupů.
- víceodvětvové navrhování a provádění projektu založené na součinnosti mezi subjekty a projekty z různých odvětví místního hospodářství.
- zaměření dopadů projektu na mladé lidi do 30 let.
- zaměření dopadů projektu na ženy.
- realizace projektu v obci do 500 obyvatel
- realizace projektu na území více obcí
- v rámci projektu je realizováno více aktivit
- projekt prokazatelně navazuje nebo rozvíjí již funkční provoz/aktivitu
- projekt je významným přínosem pro rozvoj většího území regionu
- žadatel dosud nerealizoval projekt ze SPL MASŽR

Proškolení hodnotitelů proběhne vždy v rámci semináře pro výběrovou komisi před samotným zasedáním výběrové komise. V rámci tohoto semináře podepíší hodnotitelé prohlášení o nestrannosti a důvěrnosti. Po jeho ukončení bude přistoupeno k losování žádostí a vlastnímu hodnocení.

#### *Výsledné bodové hodnocení*

Předseda nebo pověřený pracovník a manažer překontrolují výsledné součty, запиší tyto součty do připraveného protokolu a dopočítají aritmetický průměr obou hodnocení každé hodnocené projektové žádosti. Na základě těchto hodnot projekty seřadí v pořadí od nejlépe hodnoceného k nejhůře hodnocenému.

### *Výběr projektových žádostí*

Do 10 dnů od odevzdání obdovaných projektových žádostí Výběrovou komisí zasedne Představenstvo, a to vybrané projekty dle bodového hodnocení a aktuálních finančních prostředků schválí. Následně je vyhotoven Seznam vybraných a nevybraných žádostí s uvedením bodového zisku a čísla fiche. O výsledku výběru je konečný žadatel informován do 5 pracovních dní po konečném výběru projektů, nejpozději však v den zaregistrování na RO SZIF, minimálně na internetových stránkách [www.maszr.oblast.cz](http://www.maszr.oblast.cz)

Žadatel, pokud nesouhlasí s bodovým hodnocením, má možnost do 7 pracovních dnů ode dne následujícího po dni informování od MAS podat žádost o přezkoumání postupů MAS na danou MAS. V případě, že nedojde na jednání po podání žádosti o přezkoumání postupů MAS ke shodnému závěru MAS a konečného žadatele, má konečný žadatel právo podat žádost o přezkoumání postupů MAS na příslušném RO SZIF, a pokud tak učiní, má zároveň povinnost dát tuto skutečnost MAS na vědomí.

*Rozhodování se musí řídit těmito zásadami:*

- 1) V první řadě bude doporučen k financování nejlépe bodovaný projekt z každé fiche.
- 2) Následně budou až do vyčerpání finančních prostředků podpořeny projekty, které získaly další nejvyšší bodové ohodnocení.
- 3) V případě shodného bodování rozhoduje datum a čas podání žádosti.
- 4) Ze zasedání výběrové komise bude sekretariátem vypracována Hodnotící zpráva výběrové komise, která bude předložena Představenstvu ke schválení.

**Všechny tyto zprávy a seznamy budou předány registraci na RO SZIF v termínu vyhlášeném Ministerstvem zemědělství ČR.**

### *Neschválení projektu k financování*

V případě, že projekt nebyl vybrán ke spolufinancování z důvodu nedostatku disponibilních finančních prostředků, sdělí tuto skutečnost MAS písemně žadateli. Sdělení připraví manažer MAS nebo jím oprávněná osoba a odešle jej doporučeným dopisem s doručenkou, a to do 5 kalendářních dnů od schváleného výběru projektů představenstvem MAS.

### **Administrace a hodnocení na SZIF**

RO SZIF provede ověření administrativní kontroly Žádostí o dotaci, která byla provedena místní akční skupinou. V případě zjištění nedostatků vyhotoví do 35 kalendářních dnů od registrace Žádosti o dotaci žádost o doplnění neúplné dokumentace na místní akční skupinu k tomu, aby žadatel (v odpovídajících případech MAS) provedl odstranění uvedených konkrétních závad.

Odstranění závad musí být odstraněno na MAS v dostatečném předstihu tak, aby MAS předala bezchybnou dokumentaci na RO SZIF do 14 kalendářních dnů. V případě, že SZIF dojde kontrolou k závěru, že podmínky pro poskytnutí dotace nejsou splněny, sdělí to písemně žadateli spolu s důvody ukončení administrace Žádosti o dotaci.

### **Schválení projektu k financování**

V případě, že je projekt vybraný MAS schválen ke spolufinancování v rámci Programu rozvoje venkova, je žadatel písemně vyzván k podpisu Dohody na RO SZIF. Žadatel je povinen se před podpisem Dohody podrobně seznámit s jejím obsahem i s obsahem Rozhodnutí. Podmínky podepisuje žadatel/příjemce pomoci osobně na příslušném RO SZIF. V případě právnické osoby jsou podepsány Podmínky všemi zmocněnými osobami v souladu s výpisem z obchodního rejstříku.

Při podpisu Dohody žadatel předkládá povinné přílohy stanovené ve Fichi, případně ve zvacím dopise. Pokud je projekt realizován v režimu de-minimis a žadatel podepisuje Dohodu prostřednictvím zmocněného zástupce, musí zmocněný zástupce k podpisu Dohody předložit zvlášť vytištěné čestné prohlášení s úředně ověřeným podpisem žadatele.

Dohoda se vyhotovuje minimálně ve dvou stejnopisech, každé vyhotovení Dohody má hodnotu originálu. Dohodu obdrží v jednom vyhotovení příjemce dotace a jedno vyhotovení příslušné RO SZIF. Stejný postup platí při uzavírání případného Dodatku k Dohodě.

Příjemce dotace z podepsané Dohody a ze všech následných podepsaných Dodatků vyhotoví vždy kopii, kterou předá nebo zašle do **14 kalendářních dnů po podpisu na příslušnou MAS.**



### 9.2.3. Opravné postupy

Opravné postupy jsou stanoveny Pravidly PRV. Žadatel, jehož projekt byl vyřazen na základě administrativní kontroly nebo kontroly přijatelnosti MAS, nebo nesouhlasí s bodovým hodnocením, má možnost do **7 pracovních dnů** ode dne následujícího po odeslání zásilky od MAS podat žádost o přezkoumání postupu na MAS. V případě, že k přezkoumání nedojde, má žadatel právo podat žádost o přezkoumání postupu na RO SZIF.

## 9.3. Realizační část

### 9.3.1. Administrace v průběhu realizace projektů

MAS sleduje průběh realizace a provádí sběr dat pro monitorování a evaluaci. Dohlíží, aby projekt byl řádně realizovaný a včas ukončený podle harmonogramu projektu.

MAS je v průběhu realizace jednotlivých projektů konečných žadatelů povinna konzultovat s konečnými žadateli případné dotazy a problémy.

V případě, kdy je nutné podat Hlášení o změnách, převezme MAS Hlášení od konečného žadatele, provede kontrolu, potvrdí a bezodkladně odešle na RO SZIF.

**Příjemce dotace má za povinnost stanovenou MAS ŽR podávat po celou dobu realizace pravidelné zprávy o postupu prací při realizaci projektu, a to vždy k prvnímu dni daného měsíce ode dne Podpisu Dohody o poskytnutí dotace.** Zprávy bude příjemce podávat elektronickou cestou nebo telefonicky pověřenému pracovníkovi MAS – administrátorovi projektů.

#### Způsoby ověřování monitorovacích kritérií

Pro hodnocení projektů jsou sledována kritéria plnění časového harmonogramu a výstupů projektů.

Monitorovací kritéria budou ověřována následovně:

- namátkové kontroly na místě u realizátorů projektů při zahájení projektu, žadatel povinně předává MAS před zahájením 3 fotografie výchozího stavu projektu
- evidence Hlášení o změnách
- závěrečné namátkové kontroly na místě u realizátorů projektů při kontrole na místě společně s pracovníky RO SZIF, žadatel povinně předává MAS k závěrečnému vyhodnocení 3 fotografie konečného stavu projektu

Žadatel je povinen předat na MAS **minimálně 20 dnů** před konečným termínem předložení Žádosti o poplacení dotace (dle Dohody o poskytnutí dotace) veškeré podklady potřebné ke kontrole Žádosti o proplacení výdajů. Při předložení podkladů žádosti o proplacení ke kontrole MAS provede pracovník MAS společně s realizátorem objednávku termínu předání žádosti o proplacení na RO SZIF tak, aby MAS znala termín kontroly na místě a mohla se jí případně účastnit.

### 9.3.2. Vedení složek projektů

Vedení veškeré dokumentace projektů bude vedeno dle stanovených vnitřních postupů MAS, viz Systém pravidel a organizace postupů MAS.

#### Žádost o proplacení výdajů projektu

Žádost o proplacení nejprve kontroluje a potvrzuje MAS. Následně dokumentaci předává osobně žadatel na SZIF.

- a) dotace se poskytuje na základě Žádosti o proplacení a příslušné dokumentace dle podmínek jednotlivých opatření/podopatření/záměrů uvedených ve specifické části Pravidel;
- b) žádost o proplacení nejprve předkládá příjemce dotace na MAS (nejpozději 20 dní před termínem o ukončení realizace projektu uvedeným v dohodě se SZIF), kde je kontrolována Žádost včetně příloh dle kontrolního listu. V případě kladného výsledku kontroly dokumentace MAS je formulář Žádosti o

proplacení potvrzen pracovníkem MAS a teprve poté může příjemce dotace předložit Žádost na příslušné RO SZIF,

- c) žádost o proplacení musí být na SZIF předložena do termínu uvedeného v Dohodě. Termín musí být stanoven tak, aby žádost o proplacení byla předložena nejpozději do 24 měsíců od podpisu Dohody, není-li ve specifické části Pravidel uvedeno jinak;
- d) v rámci kontroly žádosti o proplacení vč. příloh prováděné při jejím předložení, může RO SZIF uložit lhůtu pro odstranění nedostatků v žádosti o proplacení, a to maximálně 14 kalendářních dnů. Nedojde-li k odstranění závad ve stanovené lhůtě, bude ukončena administrace Žádosti;
- e) žádost o proplacení se předkládá na standardizovaném formuláři spolu s následujícími dokumenty, které vycházejí dle jednotlivých fiche:
  - účetní/daňové doklady související s realizací projektu (s výjimkou následujících výdajů: příspěvky v naturáliích, odpisy a náklady na zalesňování, náklady na školení dle stanovených limitů)
  - doklad o uhrazení závazku dodavateli (lze využít i započtení vzájemných pohledávek)
  - platbu v hotovosti prokazuje příjemce dotace pokladním dokladem, na kterém oprávněná osoba potvrdí příjem hotovosti
  - doklad o vedení bankovního účtu ve vlastnictví příjemce
  - v případě nákupu strojů nebo technologií (v celkové hodnotě nad 100 000Kč/kus nebo komplet bez DPH) doklad o posouzení shody – ES prohlášení o shodě
  - kolaudační souhlas nebo ohlášení stavby o užívání stavby, nebo čestné prohlášení příjemce, že pro užívání stavby není zapotřebí kolaudační souhlas ani ohlášení stavby
  - dokumentaci k zadávacímu řízení podle seznamu dokumentace k zadávacímu řízení, který příjemce dotace obdržel při podpisu Dohody
  - soupisky účetních/daňových dokladů ke způsobilým výdajům

*další dokumenty uvedené ve specifické části Pravidel:*

- f) požadované dokumenty, pokud není stanoveno jinak, jsou předkládány v originále/úředně ověřené kopii. Pracovník MAS pořídí kopie těchto dokumentů a vrátí originál/úředně ověřenou kopii příjemci dotace;
- g) předloží-li příjemce dotace k proplacení účetní/daňové doklady, jejichž konečný součet překročí Dohodou přiznanou výši dotace, nebude finanční částka nad rámec přiznané dotace proplacena (nelze finanční částku nad rámec přiznané dotace považovat za způsobilý výdaj a nebude proplacena);
- h) žádost o proplacení musí být založena na skutečných výdajích
- i) v případě zjištění nezpůsobilých výdajů deklarovaných v žádosti o proplacení úmyslně jako způsobilých, jejichž výše přesahuje 3 % celkových skutečně způsobilých výdajů, nelze tyto nezpůsobilé výdaje proplatit. Dále bude navíc z celkové částky skutečně způsobilých výdajů odečtena částka odpovídající nárokovaným nezpůsobilým výdajům.

### 9.3.3. Metodika plánování a provádění kontrol projektů

Kontroly provádění projektů budou zajišťovat pracovníci sekretariátu ve dvou fázích v místě realizace projektu:

- před začátkem realizace, bude pořízena fotodokumentace
- po ukončení realizace, bude pořízena fotodokumentace

Pořízená fotodokumentace bude založena do složky projektu. MAS doporučuje, aby realizátor projektu si vedl pravidelnou fotodokumentaci o realizaci projektu.

Kontroly udržitelnosti projektu a jeho výsledků, vč. monitorovacích indikátorů budou provádět pracovníci sekretariátu vždy jednou ročně do konce daného časového období dle podmínek PRV. Zápisy z těchto kontrol budou založeny do složky projektu.



## Kontrola projektů

Pro zajištění jednoduché kontroly všech aktivit budou všechna základní data archivována na sekretariátu MAS, kde bude možno kdykoli získat potřebné informace.

Kontroly budou prováděny v několika stupních. Postupně u všech žadatelů budou probíhat kontroly realizace projektů dle předem zpracovaných plánů kontrol. Ty budou přizpůsobeny počtu žadatelů. Průběžně se bude sledovat realizace projektů v souladu s předloženou charakteristikou projektů – popisem, dokumentací, na kterou byla dotace přidělena a zároveň bude průběžně sledováno naplňování monitorovacích ukazatelů tak, aby byl záměr skupiny pro místní akce naplňován jako celek. Namátkovou kontrolu povede vždy manažer nebo pracovník sekretariátu. Každá kontrola bude žadateli v předstihu oznámena, aby mohl být kontrole přítomen. Z kontroly bude pořízen zápis, který bude podepsán příjemcem dotace.

Pro administraci a hodnocení projektů je vytvořen vlastní software.

### Kontrola dodržování podmínek PRV

- a) žadatel/příjemce dotace je povinen umožnit vstup kontrolou pověřeným osobám k ověřování plnění podmínek Pravidel, příp. Dohody
- b) kontrola může být prováděna ode dne zaregistrování žádosti o dotaci po celou dobu trvání závazku
- c) o kontrole bude sepsán protokol ve třech vyhotoveních, jedno vyhotovení obdrží kontrolovaný žadatel/příjemce dotace, dvě vyhotovení kontrolní orgán
- d) kontroly prováděné podle jiných předpisů nejsou těmito Pravidly dotčeny
- e) žadatel/příjemce dotace je povinen respektovat opatření stanovená k nápravě, která vzejdou z kontrolní činnosti pověřených pracovníků a dodržet stanovené termíny pro odstranění nedostatků a závad

### Způsob účtování o poskytované dotaci

- a) Příjemce dotace je povinen vést účetnictví v souladu s předpisy ČR. Příjemce dotace, který nevede účetnictví podle zákona č. 563/1991 Sb., o účetnictví, je povinen vést daňovou evidenci podle zákona č. 586/1992 Sb., o daních z příjmů, rozšířenou o následující požadavky:
  - příslušný doklad musí splňovat předepsané náležitosti účetního dokladu ve smyslu § 11 zákona č. 563/1991 Sb., o účetnictví
  - předmětné doklady musí být správné, úplné, průkazné, srozumitelné a průběžně písemně chronologicky vedené způsobem zaručujícím jejich trvalost
  - při kontrole poskytne příjemce dotace na vyžádání kontrolnímu orgánu daňovou evidenci v plném rozsahu
- b) příjemce dotace vede o realizaci projektu **samostatnou analytickou účetní evidenci** (pokud je účetní jednotkou) nebo samostatnou podrobnou evidenci (pokud není účetní jednotkou) o veškerých výdajích skutečně vynaložených na projekt a veškerých příjmech, kterých se během realizace projektu dosáhlo (zejména příjmů z prodeje, pronájmů, služeb, zápisného apod.); případně si zřídí pro tuto účetní evidenci samostatné středisko.

## 9.4. Kontrola činnosti MAS

### 9.4.1. Kontrola činnosti pracovníků MAS

Celkovou kontrolu činnosti zajišťuje kontrolní výbor, který předkládá podněty představenstvu, jenž je následně řeší. Dílčí kontrolu plnění úkolů zajišťuje předseda nebo jím pověřený manažer.

Kontrolu provádí na základě:

- dokumentů vztahujících se k projektu (pracovní smlouvy, výkazy činnosti, kontrola účetnictví)

**Postup případných kontrol je pevně stanoven:**

- ohlášení kontroly, vč. přesného termínu, realizátorovi projektu
- místní šetření, vč. pořízení fotodokumentace
- na místě proveden zápis o kontrole
- případné stanovení nápravných opatření
- zaevidování zápisu do složky projektu

Zjištění s návrhy na řešení závad předává k řešení předsedovi MAS s termínem pro jejich odstranění či nápravu, viz Systém pravidel a organizace postupů MAS.

#### 9.4.2. Kontrola účetnictví MAS

Dle zákona o účetnictví 563/1991 Sb. a dle zákona o občanských sdruženích 83/1990 Sb. probíhá veškerý systém kontrol. Výstupy z kontrol je odsouhlasené hospodaření a výše hospodářského výsledku za daný rok.

#### 9.4.3. Sebehodnocení MAS - evaluace

Zpětné hodnocení činnosti MAS je prováděno jednou za dva roky, vždy k termínu voleb nových orgánů. Jsou hodnoceny:

- efektivnost funkce MAS
- kvalita práce zaměstnanců MAS a jejich vzdělávání
- různorodost činnosti MAS
- počet akcí na území MAS pro obyvatele v rámci informovanosti
- výše získaných finančních prostředků mimo SPL na jiné aktivity
- plnění monitorovacích kritérií stanovených v SPL.

Veškerá zjištění se stávají součástí evaluace SPL a jsou využita ke zefektivnění činností a postupů. Jsou součástí výroční zprávy k danému období. Výroční zpráva je zveřejněna na webu MAS.

#### 9.5. Archivace

Doba a podmínky archivace dokumentů odpovídají podmínkám programu PRV. Veškeré relevantní dokumenty jsou archivovány v centrále MAS, v uzamykatelných prostorách. Zodpovědnost za archivaci nesou pracovníci sekretariátu. Po uplynutí doby stanovené k archivaci budou materiály skartovány.

V případě navýšení objemu dokumentace k archivaci budou muset být zajištěny formou nájmu další prostory.

Doporučené lhůty dokumentů k archivaci

dokument	doba archivace
Projektová žádost, vč. příloh (MAS i žadatelé)	10
Zápisy z jednání a porad	5
Finanční dokumentace (mzdové náklady, fin.audity)	10
Výstupy projektu	10
Korespondence k projektu, zápisy z kontrol	10
Ostatní dokumentace	3

#### 9.6. Monitoring

Data pro monitoring činnosti MAS poskytuje uzavřená smlouva o realizaci SPL, výsledky administrace činnosti MAS, počet realizovaných projektů a jejich úspěšnost a efektivita. Do monitoringu MAS budou zasahovat i aktivity mimo realizaci SPL, které jsou nedílnou specifickou součástí činnosti MAS.

Monitoring bude prováděn na základě definování:

- Vstup - uzavřená smlouva o realizaci SPL
- Výstup – výsledky administrace a realizace SPL
- Výsledek – efektivnost výsledku administrace a realizovaných projektů
- Dopad – efektivnost realizovaných projektů a administrativní činnosti MAS v území

Ukazatele budou vždy relevantní, kvantifikovatelné a kontrolovatelné.

## Monitoring MAS při realizaci projektů jednotlivých žadatelů

1. Před zahájením realizace projektu se provádí u příjemce podpory namátková kontrola na místě „ex-ante“. Předmětem namátkové kontroly je:
  - investiční akce dosud nezahájena (ano/ne)
  - pokud stavební akce zahájena, splňuje podmínky? (ano/ne), případně komentář, vč. navržených opatření
  - oddělená účetní evidence (ano/ne)Účastní se příjemce podpory, zástupce MAS. Pořídí se fotodokumentace.
2. Příjemce podpory má povinnost předkládat informace o průběhu realizace projektu dle stanoveného harmonogramu a formy.
3. Po dokončení projektu se u příjemce podpory provádí namátková kontrola na místě „ex post“. Předmětem namátkové kontroly je:
  - trvání dosažených výsledků (např. počtu pracovních míst) (ano/ne)
  - existence a vlastnictví pořízeného majetku (ano/ne)
  - podíl vlastních zdrojů na financování (ano/ne)
  - soulad skutečnosti s fakturací (ano/ne)Účastní se žadatel – příjemce podpory, zástupce MAS a zástupce SZIF. Pořídí se fotodokumentace.
4. Projekt je „definitivně ukončen“ tzv. odsouhlasením platby, které je vydáno na základě Zprávy o kontrole dokumentace závěrečného vyhodnocení projektu, kterou vypracovává SZIF.

MAS má nastavený seznam vlastních monitorovacích indikátorů a sleduje jejich plnění (dokončené projekty) vč. předpokládané hodnoty (probíhající projekty):

- Počet studií, kulturních památek či výstavních expozic
- Plocha obnovených veřejných prostranství
- Počet opravených či vybudovaných zázemí pro občanskou vybavenost a služby, vč. aktivit v CR
- Počet opravených či vybudovaných provozoven
- Počet opravených či vybudovaných stezek

Manažer nebo jím pověřená osoba pravidelně (vždy k 31.12.) zpracovává zprávu o plnění indikátorů, která je dále projednávána na Představenstvu a Valné hromadě MAS. Následně jsou výsledky monitoringu vyhodnoceny a jsou využívány jako podklad pro samotné hodnocení MAS a SPL. Na základě této zprávy jsou aktualizované fiche a samotné SPL (každé 2 roky).

## Monitoring činnosti MAS

Pro monitoring činnosti je zvolena forma:

- prezenční listina
- dotazník (standardní formulář zprávy)
- pracovní výkaz

## MAS monitoruje:

- veškerou svoji činnost
- procedury a procesy, které používá (zejména užitečnost a efektivnost své činnosti)
- využívání vlastních zdrojů

MAS zpracovává ke každé Žádosti o proplacení výdajů MAS Monitorovací zprávu o činnosti MAS za období od předložení poslední Žádosti o proplacení.

**Hodnocení externím uživatelem** – bude zajišťováno dle potřeb, možností a vývoje činnosti MAS spolupracujícími subjekty

## 9.7. Vyhodnocení SPL (evaluace)

### 9.7.1. Plán vyhodnocování

MAS neomezuje hodnotící činnost pouze na hodnocení realizovaných projektů a jejich dopadů v území, ale rovněž na celé hodnocení činnosti MAS a odrazu této činnosti na rozvoji aktivního občanského přístupu k rozvojovým aktivitám na území MAS.

Zajištění hodnotících činností lidskými a finančními zdroji bylo popsáno v bodě 10.1.6.

Informačními zdroji pro hodnocení projektů a činnosti MAS jsou:

- průběžné a výsledné zprávy příjemců – efektivnost projektů pro území
- ohlasy členů – rozšiřování členské základny
- ohlasy veřejnosti na realizované projekty a na činnost MAS – účast na akcích a jejich počet, množství subjektů zapojených do činnosti MAS

### 9.7.2. Postupy vyhodnocování

Základním prostředkem pro hodnocení bude porovnání cílů stanovených:

- v jednotlivých realizovaných projektech
- ve SPL v rámci jednotlivých fíchi
- v plánu činnosti MAS na příslušný kalendářní rok
- dodržování odsouhlaseného celkového rozpočtu MAS a rozpočtu na realizaci a administraci

se skutečným stavem, který nastane po ukončení období, na které byly cíle stanoveny.

Sběr dat pro hodnotící činnost bude provádět programový výbor společně se sekretariátem MAS a následně budou tato data zpracovávat. Na základě porovnání plánovaných výsledků a výsledků ve skutečnosti dosažených bude formulovat hodnocení jak projektů, tak i činnosti MAS. Hodnocení bude obsahem Výročních zpráv.

Hodnotící činnost se bude skládat z:

- vytvoření nástroje pro sběr dat (dotazníky, formuláře pro záznam) a jejich distribuce
- sběru dat
- zpracování získaných dat a jejich porovnání s deklarovanými výsledky

### 9.7.3. Zajištění evaluace

#### *Evaluační plán*

Evaluace = hodnocení SPL bude pravidelně prováděno při ukončení volebního období MAS, tj. jednou za dva roky, stane se součástí výroční zprávy. Tím bude zajištěna zpětná vazba pro MAS.

Evaluace bude prováděna za účelem objevení nových příležitostí a včasné odhalení případných hrozeb. Jedině tak se MAS podaří dosahovat určené cíle a specifikovat činnosti a cesty, k jejich naplnění.

#### *Evaluační postupy*

Budou zpracovány jednotkové statistiky na základě monitoringu – výstupy projektů dle monitorovacích kritérií.

Bude hodnocena spokojenost obyvatel a přínos funkce MAS pro území na základě dotazníkového šetření.

**Evaluace bude postupovat na základě stanovených cílů:**

- relevantní
- specifické
- dosažitelné
- měřitelné
- termínované

**Postup při zajištění evaluací:**

- **ex-ante** – na počátku  
probíhá při administrativním přijetí žádosti, pro MAS při zpracování SPL
- **ad-hoc** – relevantnost pro daný účel  
probíhá při hodnocení projektu, pro MAS při hodnocení SPL
- **on-going** – průběžný  
probíhá při realizaci projektu, pro MAS při realizaci SPL
- **ex-post** - ihned a s odstupem  
probíhá po dokončení realizace projektu, pro MAS při dokončení realizace SPL

**9.7.4. Návrh způsobu zpracování výsledků vyhodnocování do SPL**

Výsledky evaluace budou zapracovány do SPL při jeho pravidelné aktualizaci, min. jednou za dva roky ve veškeré nutné formě (rozdělení fichí a jejich kritérií, finanční plán, monitoring, evaluace...)

**9.7.5. Způsoby zveřejňování výsledků SPL a vyhodnocování**

Dosažené výsledky SPL a výsledky předběžného vyhodnocení budou předmětem vydávané Výroční zprávy (vydaná jednou za dva roky). Výroční zpráva bude vydána v elektronické podobě a bude distribuována do všech obcí v území MAS. Zde bude k dispozici příjemcům jednotlivých projektů a dalším významným neziskovým a podnikatelským subjektům. Dále bude výroční zpráva uveřejněna na internetových stránkách MAS. Výsledky SPL jsou pravidelně zveřejňovány ve zpravodaji MAS, který je vydáván jednou ročně.

**9.8. Propagace MAS**

Propagace činností MAS a jejich jednotlivých projektů bude probíhat uceleně. Průběžnou prezentací **na webových stránkách MAS**, které jsou aktualizovány průběžně dle potřeby.

Obyvatelstvo bude informováno příležitostně vydáváním publikací MAS, zpracováním power-pointových prezentací či vydáváním periodické tiskoviny formou zpravodaje jednou ročně a při akcích v regionu, především při Dnech Železného regionu, či denní osvětové akci o činnosti a členech MAS.

**Zpravodaj** bude distribuován do každé obce regionu. Bude vydáván v nákladu 10 000 ks na recyklovatelném papíru. Bude obsahovat popis MAS, popis vnitřní struktury, vizi, informace o SPL a fichích, informace o realizovaných projektech, informace z partnerských MAS a novinky a zajímavosti z regionu.

Tiskové a prezentační materiály o výsledcích činnosti budou distribuovány přes partnerské MAS do dalších regionů ČR a spolupracujícím subjektům.

V současné době jsou zdrojem propagace internetové stránky [www.maszr.oblast.cz](http://www.maszr.oblast.cz), power-pointové prezentace volně dostupné v sekretariátu MAS.

**Propagační materiál Železnohorský region pod jednou hlavičkou „VÍTEJTE I VY“ Železnohorský region**

- Plakáty propagující MAS ŽR– rozdělené dle témat (památky, příroda, aktivity, celkový)
- Plakáty upoutávající na tradiční akce – Tradice ŽR, Babí léto, Svatováclavské kejklování, ...
- Publikace Železnohorského regionu 3000 ks
- Putovní cyklotrasy Železnohorského regionu 2000 ks
- Tématické cyklotrasy Železnohorského regionu 2000 ks
- Letáček na Razítkovou soutěž 1000 ks
- Skládačka Tradice Železnohorského regionu 1000 ks
- Sestavte si vlastní plán výletu 2000 ks
- Karty – subjekty MAS (100 subjekt \* 40) 4000 ks
- DLL letáky pro ČD – oboustranný 1000 ks  
(1 strana představení území a druhá kalendář akcí)
- Programy pro školy 300 ks + 100 ks CD
- Stolní kalendář 1 500 ks

Na každý rok je pravidelně připravován Marketingový plán cestovního ruchu Železnohorského regionu. V Marketingovém plánu je nastíněna činnost MAS i mimo SPL, jsou zde zmíněny tradiční akce regionu, nově vydané propagační materiály, ale i propagační materiály, které je potřeba dotisknout.

V centrále – sekretariátu MAS a v infocentrech regionu probíhá dle příležitostí konání akcí **promítání power-pointových prezentací MAS**.

V rámci propagace MAS probíhá pravidelně každý rok akce pod názvem „Dny Železnohorského regionu“. Jedná se o vícedenní akci, která vede jak k prohloubení spolupráce mezi jednotlivými členy MAS, tak a to hlavně k propagaci území MAS a jeho nově vzniklých a méně známých atraktivit. Do této akce je zapojena i široká veřejnost, které jsou představovány nové realizované projekty MAS, atraktivity regionu a nové produkty.

Dle dohod uzavřených z jednání MAS a jejich členských mikroregionů, viz zápisy z jednání, vyplývá vzájemná podpora informovanosti o MAS. V praxi to znamená, že jakýkoli pořadající subjekt při dané akci informuje o existenci MAS, na své letáky umísťuje volně stažitelné logo, symbol a slogan MAS.

Koordinaci propagace MAS a její činnosti má na starosti **komise pro cestovní ruch – redakční rada**, složená z profesních odborníků, viz kapitola 9. Organizační struktura a rozdělení odpovědností

## 10. Zapojení žen, mladých lidí a zemědělců

K zapojení žen, mladých lidí do 30 let a zemědělců dochází přirozeně, při informačních kampaních MAS a vzdělávacích akcích. I když se jedná o hodnotící kritérium činnosti MAS, nelze tento aspekt naplňovat „uměle“ a tedy není vhodné toto kritérium hodnotit. Naplňování kritérií pouze na základě podmínek PRV není žádoucí pro rozvoj regionu.

Tato skupina obyvatel má rovné podmínky jako ostatní členové, může kdykoli dle Stanov do MAS vstoupit jako člen, může se zapojit na bázi dobrovolné spolupráce.

Zástupci této skupiny mají stejná práva jako ostatní i při volbách do orgánů MAS. Ve volených orgánech mají představitelé této skupiny své zástupce.

### 10.1.1. Zapojení žen

Mezi členy MAS je 9 žen (z celkového počtu 34), což je čtvrtina celkového počtu.

PhDr. Naďa Jandová - člen Představenstva a Komise pro cestovní ruch, zástupce Sunny farm

Hana Minaříková - člen Představenstva a Komise pro cestovní ruch, zástupce Společnosti přátel  
Železných hor

Eva Joachimová - člen Představenstva, zástupce Nadace Bílý Jeřáb

Ing. Marie Kratochvílová - člen Výběrové komise, zástupce Mažoretkové a twirlingové skupiny  
RONDO, o.s.

Ing. Arch. Iva Svobodová – dobrovolný člen Komise pro cestovní ruch, zástupce Evropského  
institutu rozvoje evropských regionů

MVDr. Zuzana Dvořáková – člen, zástupce Agentury venkov, o.s.

Mgr. Eva Kaválková – člen, zástupce Kostecké pohody, o.s.

Anna Vacková – člen,

Dana Bohuňková – člen, zástupce Agrometall, s.r.o.

Problémy samotných žen zjišťovány nebyly – jsou pouze součástí celkové vize MAS v SPL, protože z celkové analýzy nevyplývaly problémy, které by byly zaměřeny pouze na ženy. Ženy jsou totiž součástí subjektů, jejichž akce jsou součástí zásobníků projektů a tedy SPL a fichí. Jsou tedy obsaženy.

### 10.1.2. Zapojení mladých lidí

Mladí lidé do 30 let jsou v menšině, v počtu 2 osob I když se jedná o hodnotící kritérium činnosti MAS, nelze tento aspekt naplňovat „uměle“ a tedy není vhodné toto kritérium hodnotit. Naplňování kritérií pouze na základě podmínek PRV není žádoucí pro rozvoj regionu.

Martin Písař – administrátor projektů MAS

Tibor Schwarz – člen MAS, zástupce Klubu ochránců SPR Habrov

Problémy mladých lidí zjišťovány nebyly – jsou pouze součástí celkové vize MAS v SPL, protože z celkové analýzy nevyplývaly problémy, které by byly zaměřeny pouze na tuto skupinu obyvatel. Mladí lidé jsou totiž součástí subjektů, jejichž akce jsou součástí zásobníků projektů a tedy SPL a fichí. Jsou tedy obsaženy.

### 10.1.3. Zapojení zemědělců

Mezi členy MAS je 9 zemědělských subjektů (z celkového počtu 34), což je takřka víc jak čtvrtina.

#### **Zástupci zemědělských podniků jsou členy orgánů MAS:**

Ing. Arnošt Pleskot – člen, SHR, předseda Asociace soukromých zemědělců – člen Představenstva-programového výboru

Jiří Koutský – člen, SHR

Stanislav Doležal – SHR – člen Představenstva - programového výboru, SHR

PhDr. Naďa Jandová - člen Představenstva, zástupce Suny Farm

Ing. Josef Mrtka - člen Výběrové komise, ředitel společnosti Zemědělská a. s.

Ing. Jaroslav Ulrich – člen Kontrolního výboru, ředitel společnosti Progres v.o.s.

Josef Hudec – člen, SHR

Václav Černý – člen, SHR

Milan Tomášek – člen, zástupce firmy Trios, s.r.o.

Při analýze SPL bylo přihlíženo k problematice zemědělců ve vysoké míře. Na základě zpracované Studie území MAS v souvislosti s diverzifikací zemědělství v r. 2007, na základě konkrétního zásobníku projektů i na základě hospodářské situace odrážející se především na této skupině subjektů.

Z celkového počtu 6 fichí jsou fiche č. 4, č. 5 a č. 6 věnovány problematice zemědělců.

Platné znění SPL schváleno valnou hromadou MAS ŽR ke dni: 24.2.2011

Předseda: Bohumil Starý